

Л.Г. Соколова

**СИСТЕМА ГОСУДАРСТВЕННОГО И МУНИЦИПАЛЬНОГО
УПРАВЛЕНИЯ**

Учебное пособие

Министерство науки и высшего образования Российской Федерации
Байкальский государственный университет

Л.Г. Соколова

**СИСТЕМА ГОСУДАРСТВЕННОГО И МУНИЦИПАЛЬНОГО
УПРАВЛЕНИЯ**

Учебное пособие

Иркутск
Издательство БГУ
2019

УДК 351/354(075.8)
ББК 66.033.141.3я7
С59

Печатается по решению редакционно-издательского совета
Байкальского государственного университета

Рецензенты д-р экон. наук, доц. С.А. Астафьев
д-р экон. наук, проф. О.В. Грушина

Соколова Л.Г.

С59 Система государственного и муниципального управления [Электронный ресурс] : учеб. пособие / Л.Г. Соколова. – Иркутск : Изд-во БГУ, 2019. – 110 с. – Режим доступа: <http://lib-catalog.bgu.ru>.

Представлены основные положения формирования и функционирования системы государственного и муниципального управления в РФ. Дана характеристика основных понятий, процессов и явлений в системе государственного и муниципального управления. Раскрыто место и роль государственного управления в общей системе менеджмента, рассмотрены понятия и факторы эффективности государственного управления, особенности взаимодействия государства и общества в процессе государственного управления и местного самоуправления.

Для обучающихся по направлениям подготовки 38.04.01 «Экономика», профилю «Контрактная система в сфере закупок» («магистр») и 38.04.04 «Государственное и муниципальное управление» («магистр»), а также государственных и муниципальных служащих, обучающихся на курсах повышения квалификации, и студентов других специальностей и направлений, изучающих данный курс.

УДК 351/354(075.8)
ББК 66.033.141.3я7

© Соколова Л.Г., 2019
© Издательство БГУ, 2019

ОГЛАВЛЕНИЕ

Введение	4
Тема 1. Государство как субъект управления общественными процессами	5
Тема 2. Государственное управление и государственная власть. Формирование государственной политики	16
Тема 3. Система органов государственной власти в Российской Федерации	21
Тема 4. Территориальная организация государственного и муниципального управления	65
Приложения	78
Тест промежуточного контроля по теме 1	78
Тест промежуточного контроля по теме 2	82
Тест промежуточного контроля по теме 3	86
Итоговый тест по курсу (вариант 1)	94
Итоговый тест по курсу (вариант 2)	96
Итоговый тест по курсу (вариант 3)	100
Итоговый тест по курсу (вариант 4)	103
Итоговый тест по курсу (вариант 5)	106

ВВЕДЕНИЕ

Система государственного и муниципального управления любого общества является важнейшим элементом построения социальной и экономической сферы государства. В современных условиях существующая система государственного и муниципального управления определяет состояние не только развития общества, но и отдельных отраслей и сфер деятельности. Для повышения эффективности деятельности системы государственного и муниципального управления требуется реализация огромного комплекса задач технического, экономического и социального характера.

Актуальность изучения вопросов организации государственного и муниципального управления определяется возрастающей ролью новых подходов, технологий и инструментов регулирования, адаптированных к рыночным условиям. Устойчивое функционирование жизнеобеспечения населения зависит от влияния государства на деятельность ресурсоснабжающих организаций, от эффективности реализации государственных программ и результативности деятельности всей системы государственного и муниципального управления.

На финансовом, ресурсном рынках, рынке трудового потенциала и многих других, государство устанавливает долгосрочные правила функционирования для бизнеса, населения так, чтобы заинтересовать их в социально-экономическом развитии общества.

Для России проблемы развития системы государственного и муниципального управления особенно важны, поскольку проводимые реформы, касающиеся деятельности государственной службы, административная и бюджетная реформы постоянно вносят коррективы в действующую систему органов государственной и муниципальной власти.

Построение системы государственного и муниципального управления всегда привлекало внимание специалистов, работающих в этой области, и общественности, являющейся участником процесса управления государством. В настоящее время они приобретают особую значимость в связи с повышающимся уровнем гражданственности общества.

Отправной точкой для построения действенной и эффективной системы управления должно стать определение места и влияния системы государственного и муниципального управления на экономическую составляющую регионального развития и установления взаимосвязей с другими элементами народного хозяйства.

ТЕМА 1. ГОСУДАРСТВО КАК СУБЪЕКТ УПРАВЛЕНИЯ ОБЩЕСТВЕННЫМИ ПРОЦЕССАМИ

Понятие государства, типология государств, основные характеристики государства. Различие государств по способам формирования и формам организации государственной власти. Этапы эволюции государства. Формы государственного устройства. Функции государства: общественные, внутренние и внешние.

Конспект лекций

Государство как универсальная организация общества существует не одно тысячелетие. В философской и политической литературе понятие «государство» употребляется в нескольких значениях: страна, общество. Традиционным и наиболее распространенным определением государства является следующее: это «универсальная общественно-политическая организация, обладающая публичной властью и специализированным аппаратом управления социальными процессами в пределах определенной территории, на которую распространяется его суверенитет» [1, с. 83].

Признаки государства показывают его как многогранное социальное образование (рис. 1).



Рис. 1. Основные признаки государства

С этих позиций мы рассматриваем государство как общественно-политическую систему, обладающую определенным набором признаков и обеспечивающую организацию жизнедеятельности населения.

Созданная общественно-политическая система в период своего функционирования осуществляет механизм взаимодействия государственных институтов, общества и отдельной личности.

С точки зрения взаимоотношений государства, общества и личности выделяют пять основных этапов эволюции государства [1, с. 85]. Это традиционное государство, конституционно-демократическое государство, правовое государство, социальное государство, маркетинговая модель государства.

В основе определения этапов эволюции государства лежит сложившаяся модель взаимоотношений, законодательно закреплённая, между государством и обществом. Сложившаяся система взаимоотношений между этими субъектами процесса характеризует уровень, достигнутый на определенном этапе эволюции государства.

Традиционное государство – это государство доиндустриального периода, где общество подчинено государству, при абсолютном суверенитете власти. При этом типе государственного развития отсутствует профессиональная бюрократия в управлении государством.

Конституционно-демократическое государство имеет ограничитель государственной власти в виде законов (Конституцию), гарантирует и охраняет права граждан. Суверенитет народа обеспечивается парламентаризмом. На этой стадии развития государственности формируется гражданское общество, формы диалога между властью и обществом.

Правовое государство базируется на правовой форме организации и деятельности власти и взаимодействия с обществом. Появление правового государства возможно только в условиях развитого гражданского общества. В учебной литературе выделяют следующие признаки правового государства: верховенство правового закона, обеспечение прав и свобод личности, организация государственной власти на основе принципа разделения властей, правовая форма взаимоотношений (взаимность прав, обязанностей и ответственности) индивида, общества и государства [1, с. 87]. Формирование правового государства одновременно должно происходить на трех уровнях – личном, общественном и государственном. На государственном уровне разрабатываются конституционные законы по всем сферам жизнедеятельности общества. На общественном уровне легитимизируются обществом принятые законы и признается обязательность их исполнения обществом. На уровне индивида исполняются сформированные демократические традиции, нравственные нормы поведения в обществе, сформированные законодательством страны. Правовое государство и гражданское общество формируются единым процессом на длительном историческом отрезке времени.

Социальное государство является более высокой формой развития правового государства. Данное понятие вошло в теорию государственного управления с середины XX века для обозначения современного государства демократического типа со стабильно развитой экономикой. Провозглашение равенства прав

граждан не всегда находит реальное воплощение в правовом государстве, превращая конституционные права в формальные. Концепция социального государства, или «государства всеобщего благоденствия», заключается в обеспечении каждому гражданину достойных условий существования, социальной защищенности, т.е. сближении условий существования и жизненных шансов для самореализации личности. Государственная политика социального государства направлена на создание государственной системы социального страхования, социального обеспечения и социальной поддержки малоимущих граждан, системы бесплатного здравоохранения, образования, пенсионного обеспечения, системы решения социальных конфликтов через социальное партнерство.

Классическим примером социального государства является шведская модель. Начало формирования государственной социальной политики в Швеции произошло в конце 30-х годов прошлого столетия. Шведская социальная модель признана во многих странах мира. В ее основе лежат принципы равенства, справедливости, преодоления нищеты и дискриминации. Достижения Швеции в решении социальных проблем семей, женщин, детей, пожилых людей, инвалидов, молодежи изучаются специалистами многих стран.

Работа по социальному благосостоянию началась через создание системы образования. Послевоенное развитие страны шло по пути создания строго структурированных рабочих мест в областях деятельности, и к концу 70-х годов XX века страна имела собственных «производителей знаний» и «производителей средств производства» [5]. Одной из крупных профессиональных групп становятся социальные работники. Теоретические подходы к определению социального благосостояния дает Международный исследовательский центр по проблемам общественного благосостояния (Швеция). Он изучает социальный опыт стран мира, скандинавские традиции и вырабатывает рекомендации практическим работникам. Главные механизмы и факторы, применяемые для развития общества социального благосостояния:

- экологические и биологические условия для высокого качества человеческой жизни;
- роль труда в создании общества благосостояния (оплачиваемая и неоплачиваемая деятельность);
- участие граждан и демократических институтов в создании общества благосостояния;
- роль интеллектуалов в создании общества благосостояния;
- роль искусства в развитии общества благосостояния (народная культура, художественное искусство);
- этика общества благосостояния (мотивы, обязанности, цели).

Выделяются три группы задач в создании общества благосостояния. Во-первых, это регулирование уровня благосостояния. В Швеции это входит в обязанность парламента и правительства, но возможны случаи передачи их советам графств и муниципалитетам. Во-вторых, это задача финансирования. Она решается парламентом, правительством или муниципальными властями (за счет нало-

гов и других сборов). В-третьих, это предоставление или производство различного вида услуг населению. Возможность предоставлять или производить различного вида услуги распределяется на основе конкуренции или по постановлению среди групп: индивидуальные лица, семья, религиозные и подобные организации, общественные движения, организации рабочих (союзы и т.п.), частные предприятия, организации предпринимателей, муниципальные органы, власти графств, государственные организации.

Осуществляемая в Швеции социальная политика должна обеспечить гражданам достойные условия жизни или благосостояние, осуществляемое по двум формам – перераспределение доходов, а также обеспечение здравоохранения, социальное обеспечение и услуги.

Маркетинговая модель государства рассматривает государство как некую административную структуру, действующую не по методам властно-директивного управления, а согласно логике рыночных отношений. Гражданское общество выступает в роли клиента, получающего услуги, а государство выступает в роли сервисного центра, оказывающего эти услуги.

Кроме исторических этапов развития государственности, существуют и другие признаки классификации государств. По отношению к религии государства могут быть светскими и религиозными.

По Конституции РФ Россия провозглашена светским государством [7, ст. 14]. Это означает, что ни один вид религии не является официальной государственной религией, ни один вид религии не признается обязательным или предпочтительным. Религиозные организации не вправе оказывать влияние на государственный строй, деятельность государственных органов и должностных лиц. В религиозном государстве провозглашается государственная религия, и церковь является конституционно-правовым институтом официальной организации государства. Государство финансирует данную церковь, принимает участие в назначении священников, признает за ней право на исполнение некоторых государственных функций, утверждает акты, регулирующие деятельность церкви.

Исторические этапы развития государства и отношение к религии влияют на способы формирования и организации государственной власти.

В мировом сообществе сложились две формы правления государством, т.е. формы организации государственной власти, – монархия и республика.

Монархия предусматривает единовластие, когда власть сосредоточена в руках монарха полностью или частично. Отличительными чертами монархии можно определить: существование единоличного главы государства, обладающего всей полнотой безраздельной власти, полученной в порядке наследования по родству; бессрочность правления, неприкосновенность и неподсудность личности. Монархии подразделяются на два типа (рис. 2).

В рабовладельческих и феодальных обществах правитель имел неограниченные права, распоряжался единолично государственной бюрократией и сам осуществлял карательные функции. Расцвет абсолютной монархии приходится в России на XVIII–XIX века. Буржуазные революции в Европе, а затем и в России ввели конституционные ограничения абсолютных монархий.

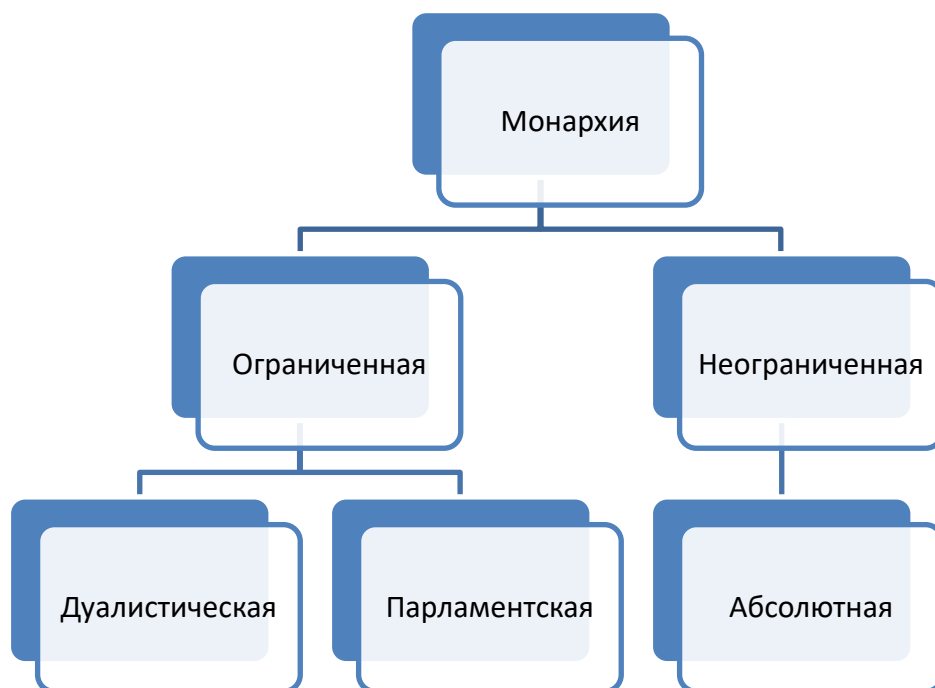


Рис. 2. Типы монархии

Конституционные монархии по-разному ограничили права монархов. Дуалистическая монархия оставила за монархом полномочия по руководству и формированию исполнительной власти. Функции парламента формальны. В России в начале XX века монарх формировал правительство, которое не было подотчетно ни Государственному совету, ни Государственной думе.

При парламентской монархии права монарха ограничены более сильно. Он является номинальным главой государства, назначает главу правительства и министров, но они подотчетны парламенту. Все нормативные акты, исходящие от монарха, должны быть одобрены членами кабинета министров. В парламентской монархии глава государства постепенно приобретает роль номинального правителя. Государством управляют специально подготовленные служащие, поскольку развитие общества идет намного быстрее, чем при укладах, когда существовала в основном абсолютная монархия.

В отличие от монархии, в *республике* все высшие органы государственной власти избираются или формируются национальными представительными учреждениями. В зависимости от роли высших государственных органов в управлении государством различают несколько видов республиканского правления (рис. 3).

Парламентская республика впервые появилась в Европе с середины XIX века. При этой форме правления парламент занимает ведущее место. Он формирует судебную и исполнительную власть, которая ему подотчетна. Парламент определяет политический строй государства и главу государства, который не избирается всенародно. Глава государства может досрочно распустить одну из палат парламента. Парламентской республике присущ дуализм исполнительной власти, т.е. существует и глава государства, и глава правительства. Парламентарии управляют государством в Италии, Германии, Швеции, Австрии и др.

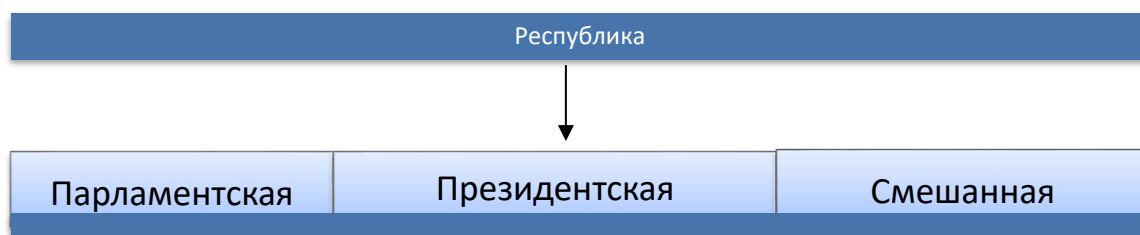


Рис. 3. Виды республиканского правления

Форма правления государством – президентская республика – появилась значительно позже парламентской республики. При данной форме правления представительные органы государственной власти играют не доминирующую роль. Президент избирается всем народом, является и главой государства, и главой правительства, он не может распустить парламент, а парламент не вправе сменить правительство. Эта форма правления государством присутствует в США, Мексике, Сирии и др.

Сравнивая особенности этих двух форм республиканского правления, можно отметить, что обе формы имеют положительные и отрицательные стороны. В парламентской республике наиболее полно реализуются принципы демократии, но существует риск нестабильности исполнительной власти. В президентской республике народ играет ведущую роль в выборе президента и представительной власти, но нарушается баланс ветвей власти в пользу президента, поскольку правительство не назначается и не может быть отозвано парламентом. Это может привести к возникновению авторитарных тенденций, особенно при неустойчивом политическом режиме.

Сочетает элементы обеих республиканских форм правления смешанная республика. При этой форме правления стремятся создать стабильное правительство, независимое от политических направлений. Правительство двойного подчинения – президенту и парламенту. К основным чертам смешанной республики обычно относят:

- президент является главой государства, но не является главой правительства;
- наличие института премьер-министра;
- правительство двойной ответственности;
- возможность досрочного роспуска одной из палат парламента;
- глава государства избирается всенародно [1, с. 97].

Смешанные республики существуют во Франции, Швейцарии, Польше, Чехии, России, на Украине и др.

В международной практике встречаются такие государства, где в государственном управлении сочетаются черты монархического и республиканского правления. В Малайзии главой государства является монарх, но его избирают на пять лет совещанием представителей монархических штатов федерации.

Немаловажным фактором при формировании государственной власти выступает территориально-политическое устройство. Различают три основные формы государственного устройства: унитарное государство, федеративное государство и конфедерация.

Унитарное государство – это единое централизованное государство, не разделенное на самоуправляющиеся единицы. Для данной формы государственного устройства характерна государственная территория, разделенная по административному признаку, единая Конституция, единая система высших органов государственной власти, единые системы права, налоговая и валютная системы, единое гражданство, единый государственный бюджет. Административные единицы в унитарном государстве не имеют политической самостоятельности и контролируются в своей деятельности центральными органами государственной власти. Почти все современные государства являются унитарными.

Федеративное государство (федерация) – это союзное государство. Входящие в него субъекты федерации имеют юридическую и политическую самостоятельность и могут иметь свое административно-территориальное деление. Все субъекты федерации имеют равные права, свои конституции или уставы, свое законодательство, систему законодательных и исполнительных органов, но не обладают суверенитетом, правом одностороннего выхода из федерации, законодательные акты субъектов не должны противоречить федеральным законам, порядок создания органов власти субъекта определяется федеральной Конституцией. В федерации допускается двойное гражданство. В федеративном государстве обычно двухпалатный федеративный парламент, верхняя палата которого формируется на основе территориального или национально-территориального представительства, а нижняя палата избирается по избирательным округам.

Различают несколько видов федерации: по однородному принципу деления (штат, земля, кантон и др.); государственно-территориальные образования и автономии (Канада, Испания); административно-территориальные и национально-территориальные образования (Россия).

Конфедерация – это межгосударственный союз, созданный на основе подписания международных договоров и проводящий общую согласованную международную политику. Конфедерация не имеет единой территории, поскольку территории принадлежат входящим в нее государствам. У конфедерации нет единой армии, валюты, гражданства, государственных органов власти, правовой и судебной системы. Члены конфедерации равноправны и могут выйти из ее состава. Финансовые ресурсы конфедерации формируются за счет членских взносов государств союза.

Поскольку конфедерация служит формой достижения общих интересов в экономических, военных, социальных и других вопросах жизнедеятельности отдельных государств, то она может быть переходным этапом к образованию федерации и наоборот. Примером может служить Швейцария, которая именуется конфедерацией.

Для построения структуры системы государственного управления важно обращать внимание и на существующий государственный режим. В научной ли-

тературе часто отождествляют государственный режим с политическим. Политический режим определяет, каким способом образуются высшие органы государственного управления, участие в этом процессе населения и политических партий и движений, а государственный режим – способы и методы, применяемые в практике государственного управления. Сравнительная характеристика политических режимов дана в табл. 1 [1, с. 102].

Таблица 1

Сравнительная характеристика политических режимов

Демократический режим	Авторитарный режим	Тоталитарный режим
Политический плюрализм – многопартийность, существование оппозиции	Ограничение политического плюрализма – запрещение оппозиционных партий и течений	Политический монизм – однопартийная система
Экономический плюрализм – существование различных форм собственности	Экономический плюрализм – существование различных форм собственности	Экономический монизм – одна форма собственности
Идейный плюрализм – конкуренция идей, программ, сосуществование разных идеологий	Ограниченный идейный плюрализм	Идейный монизм – одна идеология

В научной и учебной литературе рассматриваются разновидности политических режимов, существующие в практике функционирования государств, но это скорее вопросы не устройства системы государственного управления, а политологии. Государство, на каком бы этапе эволюции не находилось, какую бы форму правления и политический режим не имело, осуществляет организующее и регулирующее воздействие на общество.

Это достигается выполнением государством ряда общественных функций, позволяющих управлять общественными процессами. Эти функции носят общественный характер и реализуются в интересах всего общества.

Первой общественной функцией государства можно назвать обеспечение, соблюдение и единение общих интересов в государстве. Проводимая государственная политика должна объединить интересы различных социальных групп населения в политической, экономической и социальной сферах жизнедеятельности общества, не допуская возникновения конфликтов и кризисов.

Второй общественной функцией государства является установление общих правил распределения общественной собственности и социальных благ и гарантий. Государство осуществляет социально-политический арбитраж в решении национальных, религиозных, классовых споров и ищет формы разрешения и предотвращения конфликтов.

К третьей общественной функции государства можно отнести легитимное право на применение насилия. Это введение чрезвычайных положений, запрещение деятельности экстремистских организаций, политических партий и движений, уголовное, административное наказание, применение имущественных и других видов санкций.

Общественные функции государства не охватывают весь спектр вопросов, решаемых им. В каждой сфере жизнедеятельности общества требуется государственное вмешательство, чтобы определить правила ее функционирования. Поэтому выполняемые государственные функции по общей теории менеджмента можно подразделить на внутренние функции государства и внешние функции государства.

Внутренние функции государства отражают деятельность государственных органов по управлению внутренней жизнедеятельностью общества, а внешние функции отражают деятельность государственных органов по управлению на международном уровне. Схематично внутренние и внешние функции государства отражены на рис. 4.

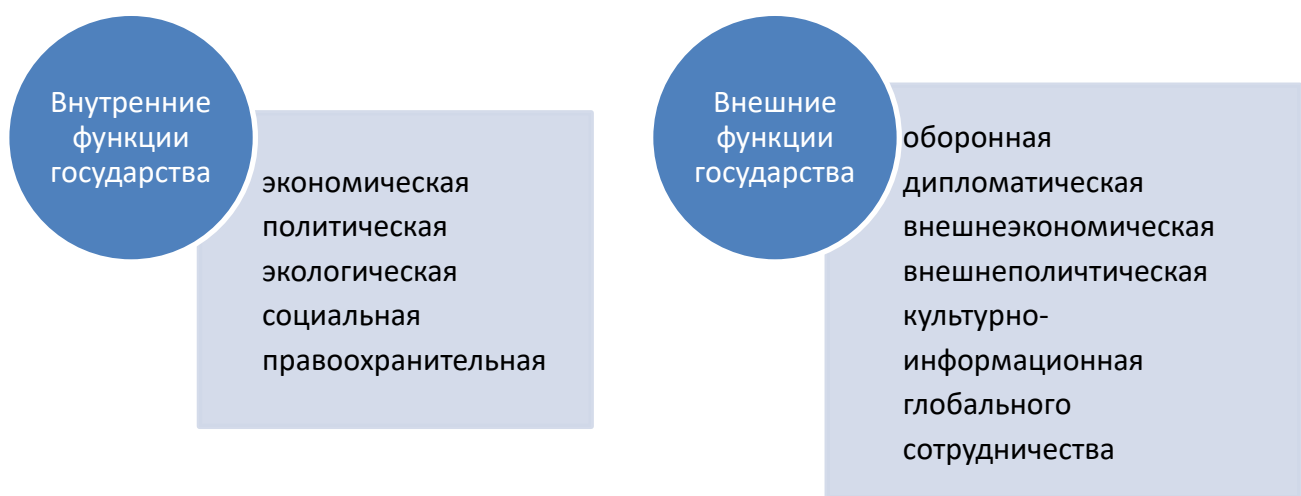


Рис. 4. Внутренние и внешние функции государства

Выполняемые государством функции определяют структуру системы государственного управления, т.е. по существу являются функциями государственного управления.

Таким образом, государство, исполняя возложенные на него обществом функции – общественные, внутренние и внешние, управляет процессами, происходящими в общественной жизни. Для этих целей государство как субъект управления использует государственный аппарат (систему органов государственного управления), средства и методы государственного воздействия на общество.

Контрольные вопросы

1. Назовите признаки государства.
2. Дайте характеристику каждого этапа эволюции государства.
3. Обоснуйте этап развития государства на примере РФ.

Вопросы для подготовки к занятию

1. Отличительные черты индустриального государства, конституционно-демократического, правового, социального, маркетинговой модели государственного устройства.

2. Отличие монархии от республики. Виды монархии. Виды республики.

3. Найдите современные примеры унитарных государств, федеративных государств, конфедераций.

Вопросы для обсуждения на семинаре

1. Покажите на примерах стран форму государственного устройства. Обоснуйте их характерные признаки.

2. Обсудите общественные функции государства.

3. Покажите на примерах выполнение внешних и внутренних функций государства.

Выполнение самостоятельной работы (реферат, доклад):

- по характеристике пяти этапов развития государства. Обсуждение форм правления (монархия, республика) и государственного устройства (унитарное, федеративное и конфедеративное);

- разработке по какому-либо государству форм правления и государственного устройства (домашнее задание).

Повторить лекционный материал. Подготовиться к обсуждению политических режимов в государствах.

Основные понятия темы: государство, этапы эволюции государства, традиционное государство, конституционно-демократическое государство, правовое государство, социальное государство, маркетинговая модель государства, монархия, республика, основные формы государственного устройства, унитарное государство, федеративное государство, конфедерация, общественные функции государства.

Рекомендуемая литература

1. Государственное управление: основы теории и организации : учебник / под ред. В.А. Козбаненко. – М. : Статус, 2000. – 912 с.

2. Моисеев В.В. История государственного управления России : учеб. пособие / В.В. Моисеев. – М. : Директ-Медиа, 2014.

3. Осейчук В.И. Теория государственного управления : учеб. и практикум для бакалавриата и магистратуры / В.И. Осейчук ; Тюм. гос. ун-т. – М. : Юрайт, 2018. – 342 с. – (Сер.: Бакалавр и магистр. Академический курс.)

4. Шамарова Г.М. Основы государственного и муниципального управления : учеб. / Моск. фин.-пром. ун-т. – М. : Синергия, 2013. – 258 с.

5. Социальная политика Швеции : учеб. пособие / сост. Андерс Меллер, А.Я. Некрасов. – М. : Соц. работа, 1999. – 191 с.

6. Мухаев Р.Т. Система государственного и муниципального управления [Электронный ресурс] : учеб. для студентов вузов, обучающихся по специальностям «Государственные и муниципальные финансы», «Юриспруденция», «Политология» / Р.Т. Мухаев. – М. : Юнити-Дана, 2015. – 687 с. – Режим доступа: <http://www.iprbookshop.ru/52058.html>.

7. Конституция РФ. – Режим доступа: <http://constitutionrf.ru>.

ТЕМА 2. ГОСУДАРСТВЕННОЕ УПРАВЛЕНИЕ И ГОСУДАРСТВЕННАЯ ВЛАСТЬ. ФОРМИРОВАНИЕ ГОСУДАРСТВЕННОЙ ПОЛИТИКИ

Механизм взаимодействия государственных властей и государственного управления. Структура субъектов власти и управления. Единство системы государственной власти РФ. Формирование и реализация государственной политики в процессе государственного управления. Политический цикл формирования политики.

Конспект лекций

Государственное управление – это процесс целенаправленного воздействия субъекта на объект управления для получения конкретных результатов с использованием властных полномочий.

Государственная власть – система деятельности народа и созданных ими органов по осуществлению публичных прав, свобод, возложенных на них полномочий и обязанностей по качественному обеспечению жизнедеятельности общества.

Основные признаки развитости государственной власти:

- публичное признание, обеспечение прав и свобод человека;
- правовой характер ее формирования, преемственность и стабильность;
- правовое закрепление структуры и системы государственной власти, ее полномочий и ответственности;
- соответствие государственной власти правовой культуре общества.

Выделяются первичные субъекты государственной власти и вторичные субъекты государственной власти.

Первичные субъекты государственной власти – это народ, различные социальные группы населения, легитимные представители общественности. Они осуществляют учредительные функции государственной власти, т.е. создают ее.

Вторичные субъекты государственной власти – это глава государства, органы государственной власти, их структурные подразделения, осуществляющие государственно-властные полномочия и государственные функции. К ним относятся законодательная, исполнительная и судебная ветви власти, а также органы особой компетенции.

Взаимосвязь государственной власти и государственного управления представляет собой систему правовых отношений между различными ветвями власти для осуществления ими практического воздействия на различные сферы жизнедеятельности общества, предоставления гражданам прав и свобод, преемственного развития общественной системы.

Взаимодействие государственной власти и государственного управления осуществляется через нормативную юридическую систему – право и закон.

Единство государственной власти обеспечивается иерархией ее построения, приоритетом одной из ветвей власти и созданием системы противовесов

между разделенными ветвями власти. Для обеспечения единства государственной власти важны конституционные основы ее закрепления (ст. 15 и 77 Конституции РФ).

Государственная политика – это целенаправленная деятельность органов государственной власти по решению общественных проблем путем реализации мероприятий для решения общественных целей развития общества. Государственная политика должна быть открытой и ориентированной на конкретные результаты. Государственная политика определяет план действий государственных органов:

- по защите граждан, их жизни, здоровья и собственности;
- обеспечению социальной активности и социальной защищенности;
- созданию условий для зарабатывания средств к проживанию при производстве товаров и услуг.

Формирование и реализация государственной политики осуществляется в четыре этапа (политический цикл).

Первый этап – определение общественных проблем и целей политики. Результат его реализации – определение целей и задач, установление критериев их достижения и органов государственного управления, ответственных за реализацию.

Второй этап – разработка и легитимация политики. Результат его реализации – принятие официального государственного нормативно-правового акта о государственной политике.

Третий этап – реализация государственной политики и мониторинг показателей. Результат его реализации – реализация намеченных планов и мероприятий и контроль за выполнением индикаторов намеченных целей и задач.

Четвертый этап – оценка и регулирование политики. Результат его реализации – определение результативности и эффективности проведенной политики и корректировка плана мероприятий по ее реализации на следующий период.

Существует несколько моделей формирования государственной политики: сверху вниз, снизу вверх и смешанная. Государственная политика бывает *различных видов*: экономическая, социальная, экологическая, военная, аграрная, демографическая, иностранная, правовая, научная, внешнеполитическая и др.

Государственную политику можно классифицировать не только по сфере влияния, но и по установлению отношений между сторонами, участвующими в ее формировании и реализации.

Выделяют следующие виды государственной политики: распределительная, перераспределительная, регулирующая, административно-правовая, стратегическая, антикризисная.

Распределительная политика характеризует действия властей по распределению материальных благ и льгот среди различных групп населения и видов жизнеобеспечения.

Перераспределительная политика характеризуется тем, что применение косвенных методов (тарифы, налоги, трансферты и др.) материальные блага и льготы передаются от одной социальной группы населения другой.

Регулирующая политика означает действия органов власти по регулированию различных видов деятельности – экономики, внутренний и внешний рынки и т.п.

Административно-правовая политика поддерживает функционирование государственных органов и связана с нормотворческой деятельностью.

Стратегическая политика обеспечивает взаимоотношения с зарубежными государствами и оборону страны.

Антикризисная политика проводится государственными органами в случае чрезвычайных ситуаций, требующих дополнительных действий.

Основные черты, которым должна соответствовать государственная политика:

- пользоваться доверием населения;
- иметь комплексный характер, рассматривая при решении проблемы взаимосвязь ее с другими аспектами;
- своевременно реагировать на изменения, происходящие в обществе и государстве;
- быть эффективной и результативной.

Государственная политика разрабатывается на нескольких уровнях управления: макроуровень (масштаб страны и межстрановые проблемы), метаяуровень (различные сферы и направления деятельности), микроуровень (решение локальных проблем).

Факторы, влияющие на формирование государственной политики, могут быть внешними и внутренними.

Внешние факторы – экономическая система, социальная система, политическая система и правовая культура, развитие науки, технологий, инновационная политика, международная система сотрудничества.

Внутренние факторы – политические (СМИ, политические партии, группы интересов, общественное мнение), экономические (государственные программы, бюджетная наполняемость), институциональные (действия различных ветвей власти), социальные (этические нормы, национальная культура), технологические (инновационные и информационные технологии, развитие сферы услуг).

Процесс анализа, определения и постановки проблемы государственной политики состоит из нескольких этапов (рис. 5).

Критерии выбора альтернатив государственной политики: экономические, социальные, политические, технические показатели, показатели результативности и эффективности.

При разработке государственной политики учитываются риски ее выполнения. Предпосылки возникновения рисков – отсутствие информации, контроля, недостаток времени. По степени угрозы невыполнения государственной политики различают приемлемый, критический и катастрофический уровень риска.

Механизм реализации государственной политики включает совокупность средств, методов и ресурсов, обеспечивающих выполнение запланированных мероприятий по достижению поставленных целей и задач.



Рис. 5. Процесс анализа, определения и постановки проблемы государственной политики

Процесс реализации государственной политики заключается в разработке, реализации и оценке государственных программ по данному виду деятельности.

Оценка государственной политики должна осуществляться постоянно, как в ходе ее реализации, так и по завершению государственной программы. Она может проходить в несколько этапов и по различным периодам. Выделяют: оценку процесса реализации, оценку результатов, оценку последствий, оценку экономической эффективности.

Контрольные вопросы

1. Дайте определение понятий «государственное управление» и «государственная власть». Поясните, в чем их различие.
2. Обоснуйте основные признаки развитости государственной власти.
3. Дайте определение государственной политики и охарактеризуйте порядок определения проблемы, на решение которой она направлена.
4. Охарактеризуйте политический цикл формирования государственной политики (поэтапно).
5. Как сформировать цель государственной политики?
6. Дайте характеристику применяемым видам государственной политики.
7. Обозначьте критерии выбора варианта государственной политики.

Вопросы для обсуждения на семинаре: проводится в форме деловой игры – разработка государственной политики по функциональной принадлежности органов государственной власти.

Основные понятия темы: государственное управление, государственная власть, государственная политика, политический цикл, виды государственной политики, критерии отбора варианта государственной политики.

Рекомендуемая литература

1. Государственная политика и управление. В 2 ч. Ч. 1: Концепции и проблемы : учеб. для бакалавриата и магистратуры / под ред. Л.В. Сморгунова. – 2-е изд., испр. и доп. – М. : Юрайт, 2018. – 395 с. – (Сер.: Бакалавр и магистр, Академический курс.)

2. Копцева Н.П. Государственная культурная политика в Сибирском федеральном округе: концепции, проблемы, исследования / Н.П. Копцева, В.С. Лузан; Сиб. федер. ун-т. – Красноярск, 2012.

3. Сулакшин С.С. Современная государственная политика и управление / С.С. Сулакшин. – М. : Директ-медиа, 2013.

4. Сулакшин С.С. Источники и основания государственных политик в России / С.С. Сулакшин, М.Ю. Погорелко, И.В. Репин. – М. : Науч. эксперт, 2010. – 224 с.

5. Конституция РФ. – Режим доступа: <http://constitutionrf.ru>.

ТЕМА 3. СИСТЕМА ОРГАНОВ ГОСУДАРСТВЕННОЙ ВЛАСТИ В РОССИЙСКОЙ ФЕДЕРАЦИИ

Конституционный статус Президента РФ. Единство системы и виды государственных органов. Структура представительных органов РФ. Структура федеральных органов исполнительной власти. Государственные органы особой компетенции. Судебная система РФ.

Конспект лекций

Любое государство возглавляет глава государства. В зависимости от формы правления это может быть монарх или президент, единоличное управление или коллегиальное.

В нашей стране главой государства является всенародно избранный президент. В современном понимании значения этого слова (сидящий впереди) – это единоличный глава государства, получивший данные полномочия путем выборов. Впервые должность президента была установлена в России решением Съезда народных депутатов в 1990 году – Президент СССР и всероссийским референдумом – Президент РСФСР. Первого президента России избрали 12 июня 1991 года.

Президентом РФ может быть избран гражданин РФ не моложе 35 лет, постоянно проживающий в стране не менее 10 лет. Порядок избрания Президента РФ определен федеральным законом [2].

Конституция РФ (1993) раскрывает конституционно-правовую сущность статуса Президента РФ.

Президент РФ характеризуется как:

- *глава государства*. Он определяет внутреннюю и внешнюю политику, представляет страну на официальных церемониях внутри страны и за рубежом, решает вопросы гражданства и предоставления политического убежища, награждает государственными наградами и присваивает почетные звания, осуществляет индивидуальное помилование;

- *гарант Конституции РФ, прав и свобод человека и гражданина*. В установленном порядке принимает меры по охране суверенитета РФ, ее независимости и государственной целостности, обеспечивает согласованное функционирование и взаимодействие органов государственной власти, вводит на всей территории страны или отдельных местностях чрезвычайное положение, о чем ставит в известность Совет Федерации;

- *верховный главнокомандующий*. Несет ответственность за боевую готовность Вооруженных Сил РФ, утверждает военную доктрину государства, назначает и освобождает высших военачальников, присваивает высшие воинские звания, объявляет о призыве граждан России на военную службу, в случае агрессии против страны или ее непосредственной угрозы вводит на территории всей федерации либо в отдельных местностях военное положение с уведомлением обеих палат парламента;

- *субъект законодательного процесса.* Обладает правами законодательной инициативы и наложения вето, подписывает и обнародует федеральные законы;

- *субъект исполнительной власти.* Формирует или участвует в формировании федеральных органов государственной власти. Назначает председателя Правительства РФ, с согласия Государственной Думы, назначает на должности заместителей председателя Правительства и федеральных министров.

Президенту РФ предоставлены обширные полномочия в отношении исполнительной и законодательной ветвей власти. Он вносит на рассмотрение Государственной Думы кандидатуру председателя Правительства РФ, утверждает структуру федеральных органов исполнительной власти и персональный состав их руководителей. Определяет главные цели государственного развития и контролирует их осуществление. Имеет право роспуска одной палаты парламента РФ – Государственной Думы. При назначении ряда руководителей федеральных органов власти президент обязан получить согласие палат парламента РФ.

Конституционный статус Президента РФ определяет, что он является арбитром между ветвями государственной власти. Он вправе приостанавливать действия нормативных актов государственных органов исполнительной власти любого уровня управления, назначать выборы Государственной Думы, объявлять референдум.

Деятельность Президента РФ обеспечивает государственный исполнительный аппарат – администрация Президента РФ. Президент РФ осуществляет общее руководство своей администрацией.

Администрация Президента Российской Федерации является государственным органом, обеспечивающим деятельность Президента Российской Федерации и осуществляющим контроль за исполнением решений Президента Российской Федерации. Администрация Президента Российской Федерации готовит законопроекты для внесения их Президентом в Государственную Думу в порядке законодательной инициативы, проекты указов, распоряжений, поручений, обращений Президента, в том числе проекты ежегодных посланий Президента Федеральному Собранию. В обязанности администрации Президента Российской Федерации входит:

- контроль за исполнением федеральных законов, указов, распоряжений и поручений Президента и представляет ему соответствующие доклады;

- взаимодействие Президента с политическими партиями, общественными объединениями, профессиональными и творческими союзами в России, государственными органами и должностными лицами иностранных государств, российскими и зарубежными политическими и общественными деятелями, международными организациями;

- анализ информации и подготовка докладов о социально-экономических, политических и правовых процессах в стране и мире, обращений граждан; предложений общественных объединений и органов местного самоуправления.

В составе администрации Президента Российской Федерации для выполнения поставленных задач созданы структурные подразделения.

Государственно-правовое управление обеспечивает деятельность Президента РФ по правовым вопросам, осуществляя правовое и информационно-справочное обеспечение деятельности подразделений администрации. Также оно оказывает консультативную помощь аппарату Правительства, федеральным органам исполнительной власти и органам государственной власти субъектов Федерации по правовым вопросам.

Контрольное управление осуществляет контроль за исполнением федеральными органами исполнительной власти, органами исполнительной власти субъектов Федерации и организациями федеральных законов (в части, касающейся полномочий Президента Российской Федерации, указов, распоряжений и иных решений Президента. Контролирует исполнение поручений Президента и руководителя администрации Президента, реализацию ежегодных посланий Президента Федеральному Собранию РФ и программных документов Президента.

Референтура Президента РФ участвует в подготовке проектов ежегодных посланий Президента Федеральному Собранию и программных документов Президента, в издательских проектах, в обеспечении деятельности Президента по вопросам образования и науки. Готовит проекты выступлений, приветственных писем и поздравлений Президента России.

Управление Президента по внешней политике содействует Президенту в определении основных направлений внешней политики государства. Принимает участие в разработке общей стратегии внешней политики государства, обеспечении реализации Президентом его полномочий по руководству внешней политикой государства. Осуществляет информационно-аналитическое обеспечение деятельности Президента и руководителя администрации Президента по вопросам внешней политики государства и международных отношений, обеспечивая содержательную часть внешнеполитических мероприятий с участием Президента. Обеспечивает взаимодействие Президента и руководителя администрации Президента с государственными органами иностранных государств и их должностными лицами, с зарубежными политическими и общественными деятелями, с международными и иностранными организациями.

Управление Президента по внутренней политике осуществляет информационно-аналитическое и организационное обеспечение реализации Президентом его конституционных полномочий по определению основных направлений внутренней политики государства. Представляет Президенту материалы об общественно-политической ситуации в стране, готовит предложения по вопросам государственного строительства, федеративных отношений, местного самоуправления, региональной и информационной политики. Обеспечивает взаимодействие главы государства с Федеральным Собранием, органами государственной власти субъектов Российской Федерации, органами местного самоуправления, политическими партиями, профессиональными и творческими союзами, организациями предпринимателей, торгово-промышленными палатами, общественными и религиозными объединениями, иными структурами гражданского общества, с полномочными представителями Президента в федеральных округах.

Управление Президента по вопросам государственной службы и кадров обеспечивает деятельность Президента в решении кадровых вопросов и полномочий по проведению государственной политики в области государственной службы; осуществляет контроль за исполнением федеральных законов, указов, распоряжений и поручений Президента по вопросам государственной службы; готовит предложения по вопросам реализации государственной политики в области противодействия коррупции в органах государственной власти и иных государственных органах, урегулирования конфликта интересов, реформирования и развития государственной службы, а также по вопросам кадровой политики.

Управление Президента по государственным наградам обеспечивает деятельность в решении вопросов, касающихся награждения государственными наградами и присвоения почетных званий, награждения почетной грамотой Президента и объявления благодарности Президента; награждения грамотой Верховного Главнокомандующего Вооруженными Силами и объявления благодарности Верховного Главнокомандующего. Осуществляет контроль за исполнением федеральных законов, указов, распоряжений Президента по вопросам, касающимся государственных наград и геральдики; готовит предложения по вопросам осуществления единой политики в области государственных наград и геральдики.

Управление Президента по обеспечению конституционных прав граждан обеспечивает реализацию конституционных полномочий Президента по вопросам гражданства Российской Федерации, осуществления помилования, предоставления политического убежища.

Управление информационного и документационного обеспечения Президента занимается организацией информационного и документационного обеспечения функционирования единой системы делопроизводства. Организует, координирует и контролирует деятельность по обеспечению защиты сведений, составляющих государственную тайну, организует специальную документальную связь с органами исполнительной власти субъектов Федерации, занимается комплектованием, обеспечением сохранности, учета и использования архивного фонда документов Президента, его администрации, совещательных и консультативных органов при Президенте, осуществляет комплектование, обработку, хранение и использование библиотечного фонда администрации Президента.

Управление Президента по работе с обращениями граждан и организаций рассматривает устные и письменные обращения граждан России, иностранных граждан и лиц без гражданства, организаций и общественных объединений, адресованных Президенту и администрации Президента. Осуществляет информационно-статистическое, аналитическое и методическое обеспечение деятельности Президента, администрации и ее самостоятельных подразделений по рассмотрению обращений и запросов, обеспечивает деятельность приемной Президента, анализирует обращения, результаты их рассмотрения и принятые по ним меры. Обеспечивает деятельность Комиссии при Президенте по реабилитации жертв политических репрессий.

Управление пресс-службы и информации Президента предоставляет СМИ сведения о деятельности Президента, об издаваемых им актах, заявлениях, выступлениях, встречах главы государства. Информировывает Президента о позиции

СМИ в отношении деятельности главы государства, об откликах на неё в средствах массовой информации; готовит информацию о государственных, официальных визитах, официальных встречах, беседах, переговорах, рабочих поездках Президента, в Российской Федерации и за рубежом, обеспечивает взаимодействие Президента со средствами массовой информации, освещает деятельность Президента в сети Интернет.

Управление протокола Президента осуществляет протокольное обеспечение визитов за рубеж и поездок в субъекты Российской Федерации Президента. Протоколирует мероприятия с участием Президента в ходе визитов в Российскую Федерацию представителей иностранных государств и международных организаций, массовых и иных мероприятий, проводимых с участием или по поручению Президента.

Управление Президента по общественным связям и коммуникациям обеспечивает реализация Президентом его конституционных полномочий в области государственной информационно-политической, участие в реализации предложений, анализирует позиции СМИ, общественного мнения по вопросам реализации государственной политики в различных областях. Разрабатывает стратегию информационного сопровождения общественно значимых решений Президента, координирует информационную работу федеральных государственных органов, федеральных органов исполнительной власти в целях объективного освещения в СМИ проводимой государством политики в различных областях, а также крупных международных мероприятий в Российской Федерации и за рубежом.

Экспертное управление Президента готовит экспертные заключения, аналитические доклады и иные необходимые Президенту и руководителю администрации Президента Российской Федерации экспертные и аналитические материалы. Обеспечивает экспертно-аналитические работы по финансированию деятельности Президента и администрации Президента Российской Федерации.

Управление Президента по межрегиональным и культурным связям с зарубежными странами разрабатывает и реализует проекты в области межрегиональных и культурных связей с зарубежными странами, стратегию внешней политики государства, готовит информационно-аналитические материалы по вопросам межрегиональных и культурных связей с зарубежными странами.

Управление Президента по обеспечению деятельности Государственного совета Российской Федерации обеспечивает информационно-аналитическое и организационное обеспечение деятельности Государственного совета, президиума Государственного совета, Совета по спорту, их рабочих органов и мероприятий с участием Президента Российской Федерации.

Управление Президента по приграничному сотрудничеству обеспечивает деятельность Президента по вопросам приграничного сотрудничества с Республикой Абхазия, Республикой Южная Осетия и Украиной и с иными сопредельными государствами. Подготавливает предложения по реализации совместных социально-экономических программ и проектов, координирует деятельность федеральных органов исполнительной власти, органов исполнительной власти субъектов Российской Федерации, органов местного самоуправления, обще-

ственных объединений и организаций в целях обеспечения комплексного подхода к осуществлению приграничного сотрудничества.

Управление Президента по научно-образовательной политике определяет основные направления государственной политики в области науки и образования, обеспечивает деятельность Совета при Президенте по науке, технологиям и образованию, готовит материалы по вопросам формирования и реализации государственной политики в области науки и образования, финансирования научных исследований и программ развития научно-образовательных центров.

Управление Президента по развитию информационно-коммуникационных технологий и инфраструктуры связи обеспечивает деятельность Президента Российской Федерации по вопросам государственной политики в области применения информационных технологий и развития электронной демократии, готовит предложения по применению информационных технологий и развития электронной демократии в государственном и муниципальном управлении и принимает участие в реализации указанных предложений.

Управление Президента по общественным проектам обеспечивает реализацию Президентом его конституционных полномочий по определению основных направлений государственной политики в области патриотического воспитания, готовит материалы и предложения по укреплению духовно-нравственных основ российского общества, совершенствованию работы по патриотическому воспитанию молодёжи, разработке и реализации общественных проектов в этой области. Обеспечивает взаимодействия главы государства с общественными объединениями и иными структурами гражданского общества.

Управление Президента по вопросам противодействия коррупции участвует в обеспечении полномочий Президента по проведению государственной политики в области противодействия коррупции; осуществляет контроль за исполнением федеральных конституционных законов, федеральных законов, указов, распоряжений, поручений и указаний Президента по вопросам противодействия коррупции; подготавливает предложения по вопросам противодействия коррупции в органах государственной власти, иных государственных органах, органах местного самоуправления и организациях; обеспечивает согласованное функционирование и взаимодействие органов государственной власти, иных государственных органов, органов местного самоуправления и организаций по вопросам противодействия коррупции.

Президент Российской Федерации возглавляет *Государственный совет*, являясь его председателем. Государственный совет Российской Федерации – совещательный орган, содействующий реализации полномочий главы государства по вопросам обеспечения согласованного функционирования и взаимодействия органов государственной власти. Государственный совет формируется в составе председателя Государственного совета и членов Государственного совета. Членами Государственного совета являются председатель Совета Федерации Федерального Собрания Российской Федерации, председатель Государственной Думы Федерального Собрания Российской Федерации, полномочные представители Президента Российской Федерации в федеральных округах, высшие должностные лица – руководители высших исполнительных органов государственной

власти субъектов Российской Федерации, руководители фракций в Государственной Думе Федерального Собрания Российской Федерации. По решению Президента Российской Федерации в состав Государственного совета могут быть включены лица, замещавшие должности высших должностных лиц – руководителей высших исполнительных органов государственной власти – субъектов Российской Федерации и имеющие большой опыт публичной (государственной и общественной) деятельности.

Президент РФ возглавляет *Совет Безопасности*. Совет Безопасности Российской Федерации образован в 1992 году. Он формируется Президентом в соответствии с Конституцией РФ и законом Российской Федерации «О безопасности». Постоянные члены и члены Совета Безопасности назначаются Президентом – председателем Совета Безопасности. Ему непосредственно подчинен секретарь Совета Безопасности. Секретарь обеспечивает деятельность Совета Безопасности, руководит его аппаратом.

Совет Безопасности разрабатывает важнейшие концептуальные документы в области национальной безопасности.

Понятие «национальная безопасность» включает в себя безопасность личности, общества, государства от внутренних и внешних угроз. В контексте национальной безопасности первостепенное внимание уделяется проблемам государственной и общественной безопасности, безопасности в социально-экономической сфере, оборонно-промышленной, информационной, военной, международной безопасности. Совет Безопасности Российской Федерации готовит решения Президента по вопросам обеспечения защищённости жизненно важных интересов личности, общества и государства от внутренних и внешних угроз, проведения единой государственной политики по обеспечению безопасности. Совет Безопасности обеспечивает условия для реализации Президентом его конституционных полномочий по защите прав и свобод человека и гражданина, охране суверенитета Российской Федерации, ее независимости и государственной целостности.

В соответствии с планами, утверждаемыми председателем, на регулярной основе проводятся заседания Совета Безопасности. В случае необходимости могут проводиться внеочередные заседания. Повестку дня и порядок рассмотрения вопросов на заседаниях определяет председатель Совета по представлению секретаря Совета. Заседания ведет председатель. Секретарь проводит рабочие совещания с членами Совета Безопасности.

Техническое обеспечение деятельности Совета Безопасности осуществляет аппарат Совета Безопасности, являющийся самостоятельным подразделением администрации Президента и имеющий статус управления Президента. В соответствии с основными задачами и направлениями деятельности Совет Безопасности он образует межведомственные комиссии – основные рабочие органы Совета по функциональному или региональному признаку, на постоянной или временной основе. В целях научного обеспечения деятельности Совета Безопасности при нём образован научный совет. В его состав включаются представители Российской академии наук, отраслевых академий наук, руководители научных

организаций и образовательных учреждений высшего профессионального образования, а также отдельные специалисты.

При Президенте РФ сформированы и функционируют комиссии по важнейшим направлениям жизнедеятельности общества.

Комиссия по вопросам стратегии развития топливно-энергетического комплекса и экологической безопасности образована в целях координации деятельности по развитию топливно-энергетического комплекса, обеспечению промышленной, энергетической и экологической безопасности и эффективного воспроизводства минерально-сырьевой базы.

Комиссия по вопросам государственной службы и резерва управленческих кадров занимается подготовкой предложений Президенту РФ по совершенствованию правового и организационного обеспечения государственной службы, по выработке государственной политики в области формирования и эффективного использования резерва управленческих кадров, по вопросам стратегии развития кадрового потенциала. Комиссия рассматривает предложения по совершенствованию законодательства о государственной службе, материалы по вопросам реформирования и развития государственной службы и проектов законодательных и иных нормативных правовых актов по вопросам государственной службы, по выработке рекомендаций высшим должностным лицам (руководителям высших исполнительных органов государственной власти) субъектов Российской Федерации по совершенствованию работы с резервом управленческих кадров в субъектах Федерации и его эффективному использованию. В задачи Комиссии также входит рассмотрение проектов законодательных и иных нормативных правовых актов по вопросам формирования и эффективного использования резерва управленческих кадров, подготовки управленческих кадров, мониторинг и анализ практики применения законодательства о государственной службе, информирование Президента о положении дел в этой области.

Комиссия по вопросам военно-технического сотрудничества Российской Федерации с иностранными государствами разрабатывает для Президента Российской Федерации предложения, касающиеся основных направлений государственной политики в области военно-технического сотрудничества Российской Федерации с иностранными государствами.

Комиссия по предварительному рассмотрению кандидатур на должности судей федеральных судов образована в целях обеспечения реализации конституционных полномочий Президента Российской Федерации по назначению судей федеральных судов.

Межведомственная комиссия по реализации Государственной программы по оказанию содействия добровольному переселению в Российскую Федерацию соотечественников, проживающих за рубежом, осуществляет управление Государственной программой по оказанию содействия добровольного переселения в Российскую Федерацию соотечественников, проживающих за рубежом.

Комиссия по государственным наградам способствует обеспечению реализации конституционных полномочий Президента Российской Федерации по решению вопросов награждения государственными наградами Российской Федерации и присвоения почетных званий Российской Федерации.

Комиссия по реабилитации жертв политических репрессий образована в целях содействия реализации Президентом Российской Федерации его конституционных полномочий гаранта прав и свобод человека и гражданина при исполнении закона Российской Федерации «О реабилитации жертв политических репрессий» от 18 октября 1991 года № 1761-І.

Комиссия по вопросам гражданства обеспечивает реализацию конституционных полномочий Президента Российской Федерации по решению вопросов гражданства Российской Федерации и предоставления политического убежища.

Комиссия по вопросам кадровой политики в правоохранительных органах рассматривает представления руководителей правоохранительных органов и готовит предложения Президенту Российской Федерации о назначении лиц, претендующих на замещение высших должностей в правоохранительных органах, о продлении срока службы военнослужащим, сотрудникам и федеральным государственным гражданским служащим, замещающим высшие должности в правоохранительных органах. Дает оценку служебной деятельности лиц, претендующих на замещение высших должностей в правоохранительных органах, и лиц, замещающих высшие должности в правоохранительных органах, их профессиональных и личностных качеств, рассматривает вопросы, касающиеся соблюдения ими требований антикоррупционного законодательства.

Комиссия по делам ветеранов обеспечивает взаимодействие федеральных и региональных органов власти, органов местного самоуправления, общественных объединений, научных и других организаций при рассмотрении вопросов, связанных с осуществлением социальной защиты ветеранов.

Комиссия по делам инвалидов является совещательным органом при Президенте Российской Федерации, образованным в целях обеспечения взаимодействия федеральных и региональных органов государственной власти, органов местного самоуправления, общественных объединений, научных и других организаций при рассмотрении вопросов, связанных с решением проблем инвалидности и инвалидов в Российской Федерации.

Комиссия по вопросам развития авиации общего назначения и навигационно-информационных технологий на основе глобальной навигационной спутниковой системы ГЛОНАСС образована в целях обеспечения взаимодействия федеральных органов исполнительной власти, органов исполнительной власти субъектов Российской Федерации и заинтересованных организаций при формировании и реализации единой государственной политики в области авиации общего назначения и навигационно-информационных технологий на основе глобальной навигационной спутниковой системы ГЛОНАСС.

Военно-промышленная комиссия Российской Федерации является постоянно действующим органом, образованным в целях реализации государственной политики в сфере оборонно-промышленного комплекса, военно-технического обеспечения обороны страны, безопасности государства и правоохранительной деятельности.

Общественная комиссия по определению кандидатур на присуждение Государственной премии за выдающиеся достижения в области правозащитной

деятельности и Государственной премии за выдающиеся достижения в области благотворительной деятельности создана в целях рассмотрения и отбора кандидатур на присуждение Государственной премии за выдающиеся достижения в области правозащитной деятельности и Государственной премии за выдающиеся достижения в области благотворительной деятельности.

Названные органы обеспечивают деятельность Президента РФ в полном согласовании действий с существующей системой государственного управления в РФ.

Система государственного управления в Российской Федерации представлена тремя ветвями власти – законодательной, исполнительной, судебной. Государственные органы в РФ составляют единую систему осуществления государственной власти. Единство системы государственных органов обеспечивается взаимосвязью и взаимозависимостью органов власти при решении общей цели – функционирование и развитие общества. Разделение органов государственной власти на три ветви не означает многовластия в обществе, поскольку никакой государственный орган не может претендовать на суверенное осуществление государственной власти или ее монополизацию. Каждая ветвь власти в пределах своей компетенции функционирует самостоятельно и независимо.

Принцип федерализма предполагает наличие двух уровней государственных органов: уровень федеральных органов государственной власти и уровень региональных органов государственной власти.

Институт парламентаризма в системе государственного управления подразумевает разделение законодательных и исполнительных функций.

Законодательная ветвь власти представлена парламентом РФ. Основные функции парламента – принимать законы страны, выражать общественные интересы населения (представительствовать) и контролировать исполнительную власть по выполнению законодательства. Парламенты бывают одно-, двух- и трехпалатные.

В России учреждение парламентского типа появилось в 1906 году, имело ограниченные полномочия и действовало до 1917 года. Документально первый парламент был закреплен в Конституции РФ (1993). Парламент РФ – это Федеральное Собрание РФ – постоянно действующий законодательный представительный орган, осуществляющий высшую государственную власть совместно с Президентом РФ, Правительством РФ и судами РФ. Федеральное собрание РФ состоит из двух палат – Совета Федерации (верхняя палата) и Государственной Думы (нижняя палата) (рис. 6).

Совет Федерации формируется по региональному представительству. По должности в него входят по два представителя от каждого субъекта РФ. Представителей назначают главы исполнительной и законодательной ветвей власти субъектов РФ. Срок полномочий представителей в Совете Федерации не ограничен. Ротация представителей от субъекта РФ в Совете Федерации происходит при переизбрании должностных лиц исполнительной и законодательной ветвей власти субъектов РФ.

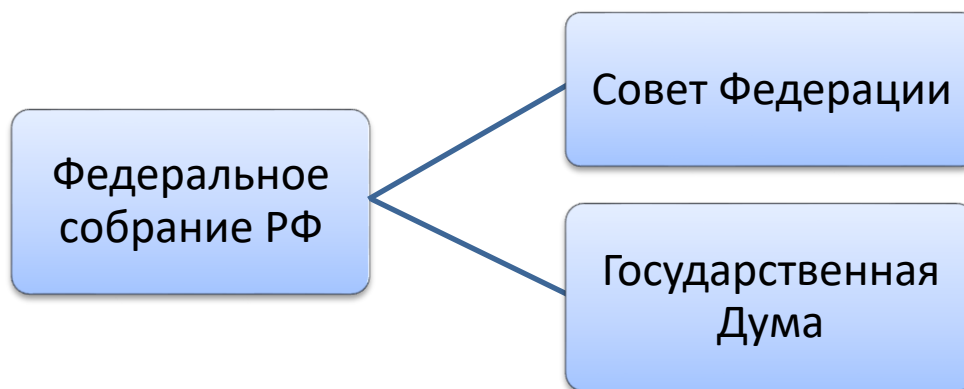


Рис. 6. Законодательная ветвь власти РФ

К ведению Совета Федерации Федерального собрания РФ относятся следующие вопросы:

- утверждение изменения границ между субъектами Российской Федерации;
- утверждение указа Президента Российской Федерации о введении военного положения;
- утверждение указа Президента Российской Федерации о введении чрезвычайного положения;
- решение вопроса о возможности использования Вооруженных Сил Российской Федерации за пределами территории Российской Федерации;
- назначение выборов Президента Российской Федерации;
- отрешение Президента Российской Федерации от должности;
- назначение на должность судей Конституционного Суда Российской Федерации, Верховного Суда Российской Федерации;
- назначение на должность и освобождение от должности Генерального прокурора Российской Федерации и заместителей генерального прокурора Российской Федерации;
- назначение на должность и освобождение от должности заместителя Председателя Счетной палаты и половины состава ее аудиторов [1, ст. 102].

Совет Федерации обеспечивает региональные интересы субъектов РФ и не может быть распущен никогда. Структура Совета Федерации представлена руководством в составе председателя и шести заместителей председателя; Советом палаты (в составе 17 человек); комитетами и комиссиями Совета Федерации, которые формируются из состава сенаторов.

В структуре Совета Федерации сформированы следующие комитеты: по конституционному законодательству и государственному строительству; по федеративному устройству, региональной политике, местному самоуправлению и делам севера; по обороне и безопасности; по международным делам; по бюджету и финансовым рынкам; по экономической политике; по аграрно-продовольственной политике и природопользованию; по социальной политике; по науке, образованию и культуре; по регламенту и парламентской деятельности.

По наиболее узким вопросам, решение которых требует неотложного принятия мер государственного регулирования, созданы комиссии Совета Федерации: комиссия Совета Федерации по контролю за достоверностью сведений о доходах, об имуществе и обязательствах имущественного характера, представляемых членами Совета Федерации; временная комиссия Совета Федерации по защите государственного суверенитета и предотвращению вмешательства во внутренние дела Российской Федерации; временная комиссия Совета Федерации по развитию информационного общества; временная комиссия Совета Федерации по вопросам законодательного обеспечения развития машиностроения для пищевой и перерабатывающей промышленности; временная комиссия Совета Федерации по вопросам развития законодательства Российской Федерации об инженерной и инжиниринговой деятельности; временная комиссия Совета Федерации по мониторингу реализации Федерального закона «О внесении изменений в отдельные законодательные акты Российской Федерации по вопросам обеспечения транспортной безопасности»; временная комиссия Совета Федерации по вопросам подготовки и проведения в 2018 году в Российской Федерации чемпионата мира по футболу; временная комиссия Совета Федерации по мониторингу экономического развития; временная комиссия Совета Федерации по подготовке предложений по совершенствованию семейного кодекса Российской Федерации; временная комиссия Совета Федерации по информационной политике и взаимодействию со средствами массовой информации; временная комиссия Совета Федерации по совершенствованию правового регулирования в сфере государственного контроля (надзора) и муниципального контроля в Российской Федерации.

Кроме законотворческой деятельности Совет Федерации занимается многосторонней и двухсторонней парламентской деятельностью. Партнерами Совета Федерации являются – Межпарламентская ассамблея государств – участников содружества независимых государств (МПА СНГ); Парламентская Ассамблея Организации Договора о коллективной безопасности (ПА ОДКБ); Межпарламентская ассамблея евразийского экономического сообщества (МПА Евра-АзЭС); Межпарламентский Союз (МПС); Парламентская ассамблея Совета Европы (ПАСЕ); Конгресс местных и региональных властей Совета Европы (КМРВСЕ); Парламентская ассамблея ОБСЕ (ПА ОБСЕ); Комитет парламентского сотрудничества «Россия-Европейский Союз»; Азиатско-Тихоокеанский парламентский форум (АТПФ); Азиатская Парламентская Ассамблея (АПА); Парламентская ассамблея Черноморского экономического сотрудничества (ПА ЧЭС); Парламентская конференция Балтийского моря (ПКБМ); Постоянный комитет парламентариев Арктического региона (ПКПАР), конференция парламентариев Арктического региона; Северный Совет; Межпарламентская ассамблея Православия (МАП); Ассоциация европейских сенатов.

Государственная Дума представляет интересы населения РФ. Роспуск Государственной Думы возможен по указу Президента РФ, в случае если она трижды отклонила представленную Президентом РФ кандидатуру на должность Председателя Правительства РФ или выразила недоверие Правительству РФ дважды в течение трех месяцев. Предусмотрены также особые условия роспуска

Государственной Думы во втором случае. Государственная Дума не может быть распущена в течение года после ее избрания, в период действия в стране военного или чрезвычайного положения, за шесть месяцев до окончания полномочий Президента РФ и в период решения вопроса о правомочности выдвинутых обвинений против Президента РФ.

Обе палаты Федерального Собрания РФ работают отдельно по утвержденному ими графику. Из числа депутатов обе палаты образуют в своем составе комитеты и комиссии по различным сферам жизнедеятельности общества для законодательного регулирования. Для обеспечения профессиональной деятельности Государственная Дума и Совет Федерации созданы аппараты комитетов и комиссии, структурных подразделений и секретариатов, в которых работают государственные служащие.

Для совместного заседания обе палаты Федерального Собрания РФ собираются только для заслушивания посланий Президента РФ, посланий Конституционного Суда РФ и выступлений руководителей иностранных государств.

Исполнительная ветвь власти в Российской Федерации представлена Правительством РФ. Конституцией РФ установлено, что федеральные органы исполнительной власти и органы исполнительной власти субъектов РФ образуют единую систему государственной исполнительной власти страны. Органы исполнительной власти Российской Федерации выполняют исполнительно-распорядительные функции. Таблица 2 характеризует периодичность сменяемости Правительства РФ с 90-х годов XX века по настоящее время.

Таблица 2

Сменяемость Правительства РФ с 1990 по 2019 год

Правительство	Срок полномочий	Наличие партий	Президент
Первое правительство Силаева Ивана Степановича	С 18 июня 1990 года по 10 июля 1991 года	КПСС	Назначен Верховным Советом РСФСР
Второе правительство Силаева Ивана Степановича	С 13 июля по 15 ноября 1991 года	КПСС	Назначен президентом РСФСР Б. Н. Ельциным
Правительство Ельцина Бориса Николаевича – Гайдара Егора Тимуровича	С 6 ноября 1991 года по 23 декабря 1992 года		Президент РСФСР Б.Н. Ельцин сам возглавлял правительство
Первое правительство Черномырдина Виктора Степановича	С 14 декабря 1992 года по 9 августа 1996 года	Наш дом – Россия	Назначен президентом России Б.Н. Ельциным
Второе правительство Черномырдина Виктора Степановича	С 10 августа 1996 года по 23 марта 1998 года	Наш дом – Россия	Назначен президентом России Б.Н. Ельциным
Правительство Кириенко Сергея Владилевича	С 24 апреля 1998 года по 23 августа 1998 года	Наш дом – Россия	Назначен президентом России Б.Н. Ельциным

Правительство	Срок полномочий	Наличие партий	Президент
Правительство Примакова Евгения Максимовича	С 11 сентября 1998 года по 12 мая 1999 года	Наш дом – Россия, КПРФ	Назначен президентом России Б.Н. Ельциным
Правительство Степашина Сергея Вадимовича	С 19 мая по 9 августа 1999 года	Наш дом – Россия	Назначен президентом России Б.Н. Ельциным
Первое правительство Путина Владимира Владимировича	С 16 августа 1999 года по 7 мая 2000 года	Наш дом – Россия	Назначен президентом России Б.Н. Ельциным
Правительство Касьянова Михаила Михайловича	С 17 мая 2000 года по 24 февраля 2004 года		Назначен президентом России В.В. Путиным
Первое правительство Фрадкова Михаила Ефимовича	С 5 марта по 7 мая 2004 года		Назначен президентом России В.В. Путиным
Второе правительство Фрадкова Михаила Ефимовича	С 12 мая 2004 года по 12 сентября 2007 года		Назначен президентом России В.В. Путиным
Правительство Зубкова Виктора Алексеевича	С 14 сентября 2007 года по 7 мая 2008 года		Назначен президентом России В.В. Путиным
Второе правительство Путина Владимира Владимировича	С 8 мая 2008 года по 7 мая 2012 года	Единая Россия	Назначен президентом России Д.А. Медведевым
Первое правительство Медведева Дмитрия Анатольевича	С 8 мая 2012 года по 7 мая 2018 года	Единая Россия	Назначен президентом России В.В. Путиным
Второе правительство Медведева Дмитрия Анатольевича	С 8 мая 2018 года по настоящее время		Назначен президентом России В.В. Путиным

Правительство РФ осуществляет следующие полномочия:

- разрабатывает и представляет Государственной Думе федеральный бюджет и обеспечивает его исполнение; отчет об исполнении федерального бюджета; ежегодные отчеты о результатах своей деятельности, в том числе по вопросам, поставленным Государственной Думой;
- обеспечивает проведение в государстве единой финансовой, кредитной и денежной политики;
- обеспечивает проведение единой государственной политики в области культуры, науки, образования, здравоохранения, социального обеспечения, экологии;
- осуществляет управление федеральной собственностью;
- осуществляет меры по обеспечению обороны страны, государственной безопасности, реализации внешней политики государства;
- осуществляет меры по обеспечению законности, прав и свобод граждан, охране собственности и общественного порядка, борьбе с преступностью;

- осуществляет иные полномочия, возложенные на него Конституцией Российской Федерации, федеральными законами, указами Президента Российской Федерации [1, ст. 114].

Формирование Правительства РФ осуществляет Президент РФ. Правительство РФ — это коллегиальный орган, в состав которого входят председатель правительства РФ, его заместители и министры ведущих министерств. Схема формирования Правительства РФ представлена на рис. 7.

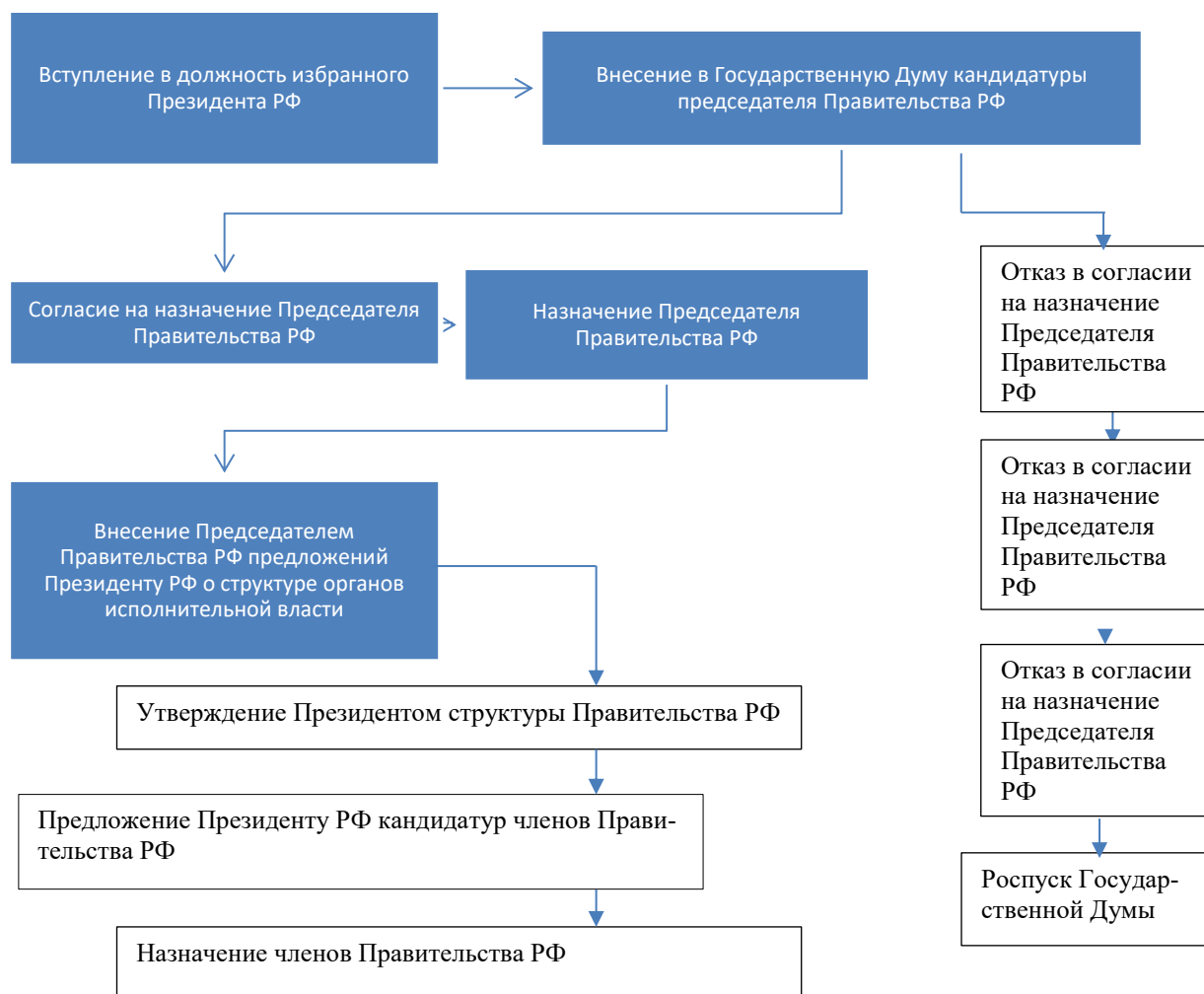


Рис. 7. Формирование Правительства РФ

Структура федеральных органов исполнительной власти определяется полномочиями Правительства РФ и прописана в Федеральном законе «О Правительстве Российской Федерации». В структуру федеральных органов исполнительной власти входят несколько видов административных государственных структур: министерства, агентства и службы.

К функциям властных полномочий министерства относится:

- формирование государственной политики развития определенной сферы жизнеобеспечения общества (разработка стратегии, концепции развития, государственных программ и других документов, характеризующих перспективы сферы деятельности);

- формирование нормативно-правового обеспечения деятельности по реализации государственной политики определенной сферы жизнеобеспечения общества.

Агентства выполняют полномочия, связанные:

- с управлением государственным имуществом предприятий и учреждений;
- оказанием государственных услуг;
- выдачей документов без правовых последствий (квотированием, лицензированием).

На службы возложены функции частично властных полномочий в определенной сфере жизнедеятельности общества. Это:

- государственный контроль и надзор;
- специальные функции по обеспечению безопасности;
- лицензирование и регистрация.

Определение статуса исполнительного органа государственной власти осуществляется по итогам проведения функционального анализа в виде последовательных процедур рассмотрения и отбора функций исполнительного органа государственной власти.

В первую очередь проводится горизонтальный функциональный анализ, в результате которого устанавливаются полномочия исполнительных органов государственной власти, исключаются дублирующие или избыточные, т.е. не прописанные в законодательных актах отдельные полномочия.

При проведении горизонтального функционального анализа полномочия исполнительных органов государственной власти можно выделить три этапа работы.

Этап 1. Выделение функций исполнительного органа государственной власти. По существующему Положению исполнительного органа государственной власти, нормативно-правовым актам РФ, опросу руководящего звена исполнительного органа государственной власти определяются функции по факту их исполнения. Каждая выполняемая функция, с обоснованием факта ее исполнения (нормативным актом) заносится в таблицу. Определяются функции дублирующие, выполняемые совместно с другими органами исполнительной власти, функции, не подтвержденные нормативными актами.

По результатам первого этапа горизонтального функционального анализа определяется первичный перечень функций деятельности исполнительного органа государственной власти, обоснованный нормативными актами РФ. Происходит удаление дублирующих функций, уточняется объем деятельности по функциям, выполняемыми совместно с другими государственными органами исполнительной власти.

Этап 2. Синтаксический анализ функций исполнительного органа государственной власти. На данном этапе составляется первичный перечень функций исполнительного органа государственной власти. Проводится группировка данных функций с выделением:

- функции по реализации государственных властных полномочий, т.е. те, что прописаны в законодательной базе;

- прочие функции, т.е. те, которые выполняет исполнительный орган государственной власти в силу сложившейся необходимости, но не отражены в законодательстве. Это могут быть временные функции, в период действия особого положения на территории или функции, дополняющие деятельность другого исполнительного органа государственной власти, но не заменяющие его обязанности, определенные законодательством.

По результатам второго этапа горизонтального функционального анализа уточняется перечень функций исполнительного органа государственной власти (устанавливается перечень функций не относящиеся к основной деятельности и функции с дублирующими формулировками).

Этап 3. Установление избыточности и дублируемости функций. Проходит согласование с исполнительными органами государственной власти, выполняющие схожие обязанности, по избыточности и дублируемости функций, определяя функцию, как административный процесс. Уточняется перечень функции, которые подлежат аутсорсингу. Результат третьего этапа – окончательный перечень функций исполнительного органа государственной власти.

Результат проведенного горизонтального функционального анализа представлен на рис. 8.



Рис. 8. Результат проведения горизонтального функционального анализа

В результате проведения горизонтального функционального анализа устанавливается перечень избыточных и дублирующих функций исполнительного органа государственной власти и определяется, должна ли данная функция органа власти исполняться, без оценки качества и эффективности ее исполнения.

Во вторую очередь проводится вертикальный функциональный анализ. Результатом его проведения являются структурные изменения в исполнительном

органе государственной власти и внедрение более эффективных административных процессов.

Проведение вертикального функционального анализа базируется на следующей конструкции:

функция (административный процесс) = сумме процедур структурных подразделений = сумме деятельности сотрудников подразделений.

Вертикальный функциональный анализ предусматривает:

- организационные изменения в исполнительном органе государственной власти;
- оптимизацию функций структурных подразделений исполнительных органов государственной власти;
- модернизацию системы информационного обеспечения структурных подразделений исполнительных органов государственной власти;
- внедрение административных регламентов;
- внедрение стандартов исполнения государственных функций и предоставления государственных услуг.

В результате проведения вертикального функционального анализа устанавливается, каким образом обеспечить повышение эффективности и качества исполнения функции исполнительного органа государственной власти, без оценки ее целесообразности и допустимости и, проводятся организационные изменения и переход к регламентации административных процессов.

Проведенный горизонтальный и вертикальный функциональный анализ деятельности органа государственной власти конкретизирует задачи, стоящие перед исполнительным органом государственной власти, каждым структурным подразделением органа власти и конкретно перед государственным гражданским служащим.

Результаты горизонтального и вертикального функционального анализа деятельности органа государственной власти, определившие перечень выполняемых функций, способствуют установлению вида органа исполнительной власти.

В составе Правительства РФ образовано 18 министерств, 21 федеральное агентство, 32 федеральные службы, 2 управления и федеральное казначейство.

При Правительстве РФ функционируют координационные и совещательные органы правительства. Образовано 43 правительственных комиссий, 4 правительственных совета, 2 коллегии при Правительстве РФ и иные органы при Правительстве. Официальным печатным органом Правительства России является «Российская газета» (www.pravitelstvo.gov.ru или www.government.gov.ru).

Судебная ветвь власти РФ представляет собой совокупность всех судов государства, имеющих общие задачи и действующих на единых принципах. Судебная система РФ определяется Конституцией РФ и федеральным конституционным законом «О судебной системе Российской Федерации» [3].

Судебная система РФ состоит из двух видов судов: суды общей юрисдикции, военные трибуналы и конституционные (уставные) суды.

Конституционный суд РФ создан в 1991 году для защиты основ конституционного строя, прав и свобод человека. Полномочия и порядок его действия

определены Конституцией РФ 1993 года и федеральным конституционным законом «О Конституционном Суде РФ» [4].

Конституционный Суд Российской Федерации – судебный орган конституционного контроля, самостоятельно и независимо осуществляющий судебную власть посредством конституционного судопроизводства.

В целях защиты основ конституционного строя, основных прав и свобод человека и гражданина, обеспечения верховенства и прямого действия Конституции Российской Федерации на всей территории Российской Федерации Конституционный Суд разрешает дела о соответствии Конституции РФ:

- федеральных законов, нормативных актов Президента РФ, Совета Федерации, Государственной Думы, Правительства РФ;

- конституций республик, уставов, а также законов и иных нормативных актов субъектов РФ, изданных по вопросам, относящимся к ведению органов государственной власти РФ и совместному ведению органов государственной власти РФ и органов государственной власти субъектов РФ;

- договоров между органами государственной власти РФ и органами государственной власти субъектов РФ, договоров между органами государственной власти субъектов РФ;

- не вступивших в силу международных договоров РФ.

Конституционный Суд РФ разрешает споры о компетенции:

- между федеральными органами государственной власти;

- между органами государственной власти РФ и органами государственной власти субъектов РФ;

- между высшими государственными органами субъектов РФ.

Конституционный Суд РФ проверяет по жалобам на нарушение конституционных прав и свобод граждан и по запросам судов конституционность закона, примененного или подлежащего применению в конкретном деле. Дает толкование Конституции РФ. Дает заключение о соблюдении установленного порядка выдвижения обвинения Президента РФ в государственной измене или совершении иного тяжкого преступления. Выступает с законодательной инициативой по вопросам своего ведения.

Конституционный Суд решает исключительно вопросы права и состоит из 19 судей, назначаемых на должность Советом Федерации по представлению Президента РФ. Председатель Конституционного Суда назначается на должность Советом Федерации по представлению Президента РФ сроком на шесть лет из числа судей Конституционного Суда. Конституционный Суд состоит из двух палат, включающих в себя соответственно десять и девять судей. Персональный состав палат определяется путем жеребьевки, порядок проведения которой устанавливается Регламентом Конституционного Суда РФ.

Рассматриваются и разрешаются дела на пленарных заседаниях и заседаниях палат Конституционного Суда. В пленарных заседаниях участвуют все судьи Конституционного Суда Российской Федерации, в заседаниях палат – судьи, входящие в состав соответствующей палаты.

Председатель и заместители председателя Конституционного Суда РФ не могут входить в состав одной и той же палаты.

Решения Конституционного Суда Российской Федерации вступают в силу с момента принятия и обязательны на всей территории Российской Федерации.

Верховный Суд РФ – высший судебный орган по гражданским, административным, уголовным делам, экономическим спорам и иным делам. Верховный Суд Российской Федерации состоит из 170 судей Верховного Суда Российской Федерации [10].

Структура Верховного Суда Российской Федерации действует в составе пленума Верховного Суда Российской Федерации, президиума Верховного Суда Российской Федерации, апелляционной коллегия Верховного Суда Российской Федерации, судебной коллегии по административным делам Верховного Суда Российской Федерации, судебной коллегии по гражданским делам Верховного Суда Российской Федерации, судебной коллегии по уголовным делам Верховного Суда Российской Федерации, судебной коллегии по экономическим спорам Верховного Суда Российской Федерации, судебной коллегии по делам военнослужащих Верховного Суда Российской Федерации, дисциплинарной коллегии Верховного Суда Российской Федерации (рис. 9).

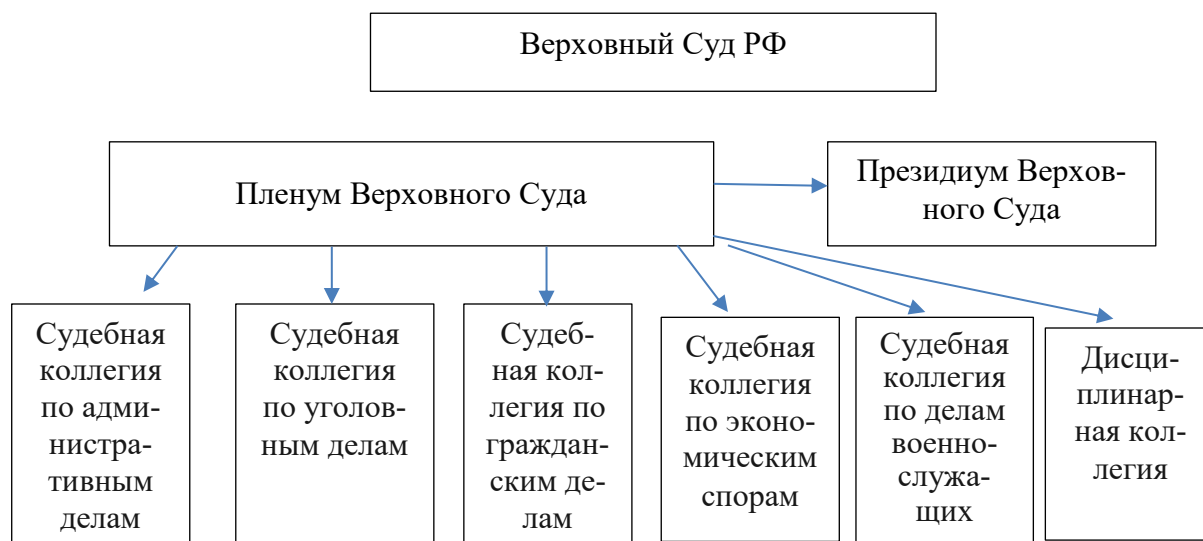


Рис. 9. Структура Верховного Суда РФ

В субъектах РФ образованы системы судов по решению вопросов Верховного Суда РФ.

Особенностью формирования судов в РФ является наличие двух структур, находящихся в подчинении Верховного Суда РФ. Региональная система судов сохранена как ранее существовавшая система при наличии Верховного Суда РФ и Высшего Арбитражного Суда РФ.

Структура Верховного Суда РФ по решению административных, уголовных и гражданских дел представлена на рис. 10

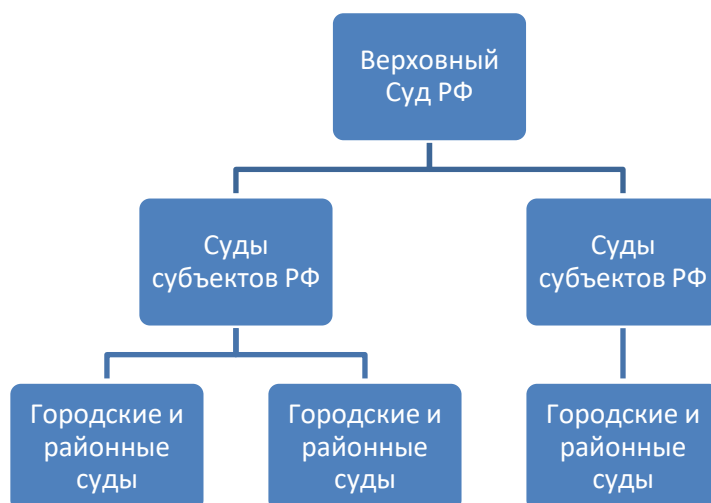


Рис. 10. Структура Верховного Суда РФ по решению административных, уголовных, гражданских дел

По решению экономических споров в субъектах РФ действуют арбитражные суды республик, краев, областей, городов федерального значения, автономной области, автономных округов. При этом на территориях нескольких субъектов РФ судебную власть может осуществлять один арбитражный суд, равно как и судебную власть на территории одного субъекта РФ могут осуществлять несколько арбитражных судов.

Федеральные арбитражные суды округов являются судами по проверке в кассационной инстанции законности решений арбитражных судов субъектов РФ, принятых ими в первой и апелляционной инстанциях. Кроме того, федеральный арбитражный суд округа рассматривает также дела по вновь открывшимся обстоятельствам. Всего образовано десять федеральных арбитражных судов округов, распространяющих свое действие на определенное количество субъектов РФ.

Структура Верховного Суда РФ по решению экономических споров отражена на рис. 11.

Судья – это должностное лицо государства. Судьи Верховного Суда Российской Федерации назначаются на должность Советом Федерации Федерального Собрания Российской Федерации по представлению Президента Российской Федерации. Судьи федеральных судов (в субъектах РФ) назначаются Президентом РФ.

Органы особой компетенции – это специализированные органы для осуществления полномочий и функций государства, не входящих ни в одну из ветвей власти. К таким органам относятся: Прокуратура РФ, Счетная палата РФ, Центральный банк РФ, Центральная избирательная комиссия, Уполномоченный по правам человека.

Прокуратура РФ – единая федеральная централизованная система органов, осуществляющих от имени Российской Федерации надзор за соблюдением Конституции Российской Федерации и исполнением законов, действующих на территории Российской Федерации.



Рис. 11. Структура Верховного Суда РФ по решению экономических споров

Общие принципы организации и полномочия Прокуратуры РФ установлены Конституцией РФ, а регулирование ее правового статуса – федеральным законом «О прокуратуре Российской Федерации» [5].

Прокуратура РФ – это сквозная федеральная структура, имеющая на территории субъектов РФ подчиненные ей органы (республиканские, краевые, областные прокуратуры), которым, в свою очередь, подчиняются городские и районные прокуратуры.

Прокуратура Российской Федерации выполняет функции, установленные федеральными законами. Она осуществляет:

- надзор за исполнением законов федеральными министерствами, государственными комитетами, службами и иными федеральными органами исполнительной власти, представительными (законодательными) и исполнительными органами субъектов Российской Федерации, органами местного самоуправления, органами военного управления, органами контроля, их должностными лицами, субъектами осуществления общественного контроля за обеспечением прав человека в местах принудительного содержания и содействия лицам, находящимся в местах принудительного содержания, органами управления и руководителями коммерческих;

- контроль за должностными лицами, субъектами осуществления общественного контроля за обеспечением прав человека в местах принудительного содержания и содействия лицам, находящимся в местах принудительного содержания, органами управления и руководителями коммерческих и некоммерческих организаций, а также за соответствием законам издаваемых ими правовых актов;

- надзор за соблюдением прав и свобод человека и гражданина федеральными министерствами, государственными комитетами, службами и иными федеральными органами исполнительной власти, представительными (законодательными) и исполнительными органами субъектов Российской Федерации, органами местного самоуправления, органами военного управления, органами контроля, их должностными лицами, субъектами осуществления общественного контроля за обеспечением прав человека в местах принудительного содержания и содействия лицам, находящимся в местах принудительного содержания, а также органами управления и руководителями коммерческих и некоммерческих организаций;

- надзор за исполнением законов органами, осуществляющими оперативно-розыскную деятельность, дознание и предварительное следствие;

- надзор за исполнением законов судебными приставами;

- надзор за исполнением законов администрациями органов и учреждений, исполняющих наказание и применяющих назначаемые судом меры принудительного характера, администрациями мест содержания задержанных и заключенных под стражу;

- уголовное преследование в соответствии с полномочиями, установленными уголовно-процессуальным законодательством Российской Федерации;

- координацию деятельности правоохранительных органов по борьбе с преступностью;

- возбуждение дел об административных правонарушениях и проведение административного расследования в соответствии с полномочиями, установленными Кодексом Российской Федерации об административных правонарушениях и другими федеральными законами.

Прокуратура Российской Федерации принимает участие в правотворческой деятельности и выпускает специальные издания.

Прокуроры – это должностные лица государства, в соответствии с процессуальным законодательством Российской Федерации участвующие в рассмотрении дел судами, арбитражными судами, опротестовывающие противоречащие закону решения, приговоры, определения и постановления судов.

Счетная палата РФ осуществляет финансовый контроль за исполнением федерального бюджета. Это постоянно действующий орган, образуемый Федеральным Собранием РФ и ему подотчетный. Порядок деятельности Счетной палаты определен федеральным законом «О Счетной палате РФ» [7]. Счетная палата участвует в осуществлении функции парламентского контроля, поддерживая таким образом прозрачность использования бюджетных средств. Счетная па-

лата стимулирует развитие внутреннего аудита госорганов, общественный контроль над распоряжением государственными ресурсами, через открытость развивает «чувство налогоплательщика», качественно обеспечивает конституционное право граждан на участие в управлении делами государства и способствует повышению ориентации деятельности органов власти на общественные интересы.

Для реализации своих функций Счетная палата тесно взаимодействует с Государственной Думой и Советом Федерации Федерального Собрания Российской Федерации, со структурами гражданского общества и общественного контроля, а также с правоохранительными органами Российской Федерации.

Председатель Счетной палаты назначается на должность Государственной Думой сроком на шесть лет по представлению Президента Российской Федерации. Заместитель Председателя Счетной палаты назначается на должность Советом Федерации сроком на шесть лет по представлению Президента Российской Федерации. Совет Федерации и Государственная Дума назначают по шесть аудиторов Счетной палаты сроком на шесть лет по представлению Президента Российской Федерации. Одно и то же лицо не может занимать указанные должности более двух сроков подряд.

Деятельность Счетной палаты не может быть приостановлена, в связи с досрочным прекращением полномочий палат Федерального Собрания Российской Федерации.

При исполнении своих задач Счетная палата обладает организационной, функциональной, а также финансовой независимостью и осуществляет свою деятельность самостоятельно.

Задачами Счетной палаты являются:

- организация и осуществление контроля за целевым и эффективным использованием средств федерального бюджета, бюджетов государственных внебюджетных фондов;
- аудит реализуемости и результативности достижения стратегических целей социально-экономического развития Российской Федерации;
- определение эффективности и соответствия нормативным правовым актам Российской Федерации порядка формирования, управления и распоряжения федеральными и иными ресурсами в пределах компетенции Счетной палаты, в том числе для целей стратегического планирования в Российской Федерации;
- анализ выявленных недостатков и нарушений в процессе формирования, управления и распоряжения федеральными и иными ресурсами в пределах компетенции Счетной палаты, выработка предложений по их устранению, а также по совершенствованию бюджетного процесса в целом в пределах компетенции;
- оценка эффективности предоставления налоговых и иных льгот и преимуществ, бюджетных кредитов за счет средств федерального бюджета, а также оценка законности предоставления государственных гарантий и поручительств или обеспечения исполнения обязательств другими способами по сделкам, совершаемым юридическими лицами и индивидуальными предпринимателями за счет федеральных и иных ресурсов, в пределах компетенции Счетной палаты;

- определение достоверности бюджетной отчетности главных администраторов средств федерального бюджета и бюджетов государственных внебюджетных фондов Российской Федерации и годового отчета об исполнении федерального бюджета, бюджетов государственных внебюджетных фондов Российской Федерации;

- контроль за законностью и своевременностью движения средств федерального бюджета и средств государственных внебюджетных фондов в Центральном банке Российской Федерации, уполномоченных банках и иных кредитных организациях Российской Федерации;

- обеспечение в пределах своей компетенции мер по противодействию коррупции.

Структурным подразделением Счетной палаты является Федеральное казенное учреждение «Федеральный центр информатизации Счетной палаты Российской Федерации» (ФКУ «ФЦИ-СП»), созданный в декабре 2014 года. С 1 января 2018 года переименован в федеральное казенное учреждение «Центр экспертно-аналитических и информационных технологий Счетной палаты Российской Федерации» (ФКУ «ЦЭАИТ СП»).

В субъектах РФ счетная палата Субъекта РФ создается законодательной ветвью власти на основе регионального законодательства, как орган постоянно действующего государственного финансового контроля за получением и использованием средств бюджетов субъектов РФ и внебюджетных фондов, создаваемых органами власти соответствующих субъектов. Счетная палата подотчетны представительным органам власти субъектов РФ.

На муниципальном уровне власти счетную палату формируют и определяют ее правовой статус представительные органы местного самоуправления для осуществления контроля и надзора за исполнением бюджета соответствующего уровня бюджетной системы.

Контрольный орган муниципального образования – контрольно-счетная палата, ревизионная комиссия образуются в целях контроля и надзора за исполнением местного бюджета, соблюдением установленного порядка подготовки и рассмотрения проекта местного бюджета, отчета о его исполнении, а также в целях контроля и надзора за соблюдением установленного порядка управления и распоряжения имуществом, находящимся в муниципальной собственности.

Важнейший вопрос при создании контрольного органа – наличие и подбор квалифицированных и честных кандидатов на должности руководителей и сотрудников данного органа. Необходимо, чтобы кандидаты на данные должности имели высшее образование и опыт профессиональной работы в области муниципального или государственного управления, контроля, экономики, финансов, пользовались заслуженным авторитетом у депутатов представительного органа и общества.

В зависимости от специфики муниципального образования могут создаваться конкретные направления контроля. В структуре контрольных органов представлены следующие направления:

- контроль и надзор за доходами местного бюджета;

- контроль и надзор за расходами бюджета, расходами в социальной сфере, промышленности, строительстве, сельском хозяйстве, сфере межбюджетных отношений;
- контроль над бюджетным процессом.

Практика функционирования контрольных органов в муниципальных образованиях еще только складывается. Контрольно-счетная палата не является юридическим лицом, но обладает функциональной и организационной самостоятельностью в пределах собственных целей и задач. Ее деятельность не может быть приостановлена в связи с прекращением полномочий городской думы.

Центральный банк РФ – это государственный банк страны, наделенный властными полномочиями в сфере регулирования кредитно-денежной политики. Регулирование его деятельности осуществляется согласно Конституции РФ (денежная эмиссия, обеспечение устойчивости рубля) и ФЗ «О Центральном банке Российской Федерации (Банке России)» (регулирование денежного обращения, разработка федеральной кредитно-денежной политики, защита интереса вкладчиков, надзор за деятельностью коммерческих банков, денежные операции по внешнеэкономической деятельности и др. [6]. Это федеральная система органов, финансируемая из федерального бюджета.

Конституцией Российской Федерации установлен особый конституционно-правовой статус Центрального банка Российской Федерации, определено его исключительное право на осуществление денежной эмиссии и в качестве основной функции – защита и обеспечение устойчивости рубля [1, ст. 75].

Банк России выступает как особый публично-правовой институт, обладающий исключительным правом денежной эмиссии и организации денежного обращения. Он не является органом государственной власти, вместе с тем его полномочия по своей правовой природе относятся к функциям государственной власти, поскольку их реализация предполагает применение мер государственного принуждения.

Целями деятельности Банка России являются:

- защита и обеспечение устойчивости рубля;
- развитие и укрепление банковской системы Российской Федерации;
- обеспечение стабильности и развитие национальной платежной системы;
- развитие финансового рынка Российской Федерации;
- обеспечение стабильности финансового рынка Российской Федерации.

Банк России обладает исключительным правом на издание нормативных актов, обязательных для федеральных органов государственной власти, органов государственной власти субъектов Российской Федерации и органов местного самоуправления, всех юридических и физических лиц, по вопросам, отнесенным к его компетенции.

Банк России в соответствии с Конституцией Российской Федерации не обладает правом законодательной инициативы, однако его участие в законодательном процессе, помимо издания собственных правовых актов, обеспечивается тем, что проекты федеральных законов, а также нормативных правовых актов

федеральных органов исполнительной власти, касающиеся выполнения Банком России своих функций, должны направляться на заключение в Банк России.

Банк России является юридическим лицом. Уставный капитал и иное имущество Банка России являются федеральной собственностью, при этом Банк России наделен имущественной и финансовой самостоятельностью. Полномочия по владению, пользованию и распоряжению имуществом Банка России, включая золотовалютные резервы Банка России, осуществляются самим Банком России в соответствии с целями и в порядке, установленном федеральным законом. Изъятие и обременение обязательствами имущества Банка России без его согласия не допускаются. Финансовая независимость Банка России выражается в том, что он осуществляет свои расходы за счет собственных доходов. Банк России вправе защищать интересы в судебном порядке, в том числе в международных судах, судах иностранных государств и третейских судах.

Государство не отвечает по обязательствам Банка России, так же как и Банк России – по обязательствам государства, если они не приняли на себя такие обязательства или если иное не предусмотрено федеральными законами. Банк России не отвечает по обязательствам кредитных организаций и не кредитных финансовых организаций, за исключением случаев, когда Банк России принимает на себя такие обязательства, а кредитные организации и не кредитные финансовые организации не отвечают по обязательствам Банка России, за исключением случаев, когда кредитные организации и не кредитные финансовые организации принимают на себя такие обязательства.

В своей деятельности Банк России подотчетен Государственной Думе Федерального Собрания Российской Федерации, которая назначает на должность и освобождает от должности Председателя Банка России, по представлению Президента Российской Федерации и членов Совета директоров Банка России, по представлению Председателя Банка России, согласованному с Президентом Российской Федерации.

Государственная Дума РФ направляет и отзывает представителей Государственной Думы в Национальном финансовом совете в рамках своей квоты, а также рассматривает основные направления единой государственной денежно-кредитной политики и годовой отчет Банка России и принимает по ним решения. На основании предложения Национального финансового совета Государственная Дума вправе принять решение о проверке Счетной палатой Российской Федерации финансово-хозяйственной деятельности Банка России, его структурных подразделений и учреждений. Кроме того, Государственная Дума проводит парламентские слушания о деятельности Банка России с участием его представителей, а также заслушивает доклады Председателя Банка России о деятельности Банка России при представлении годового отчета и основных направлений единой государственной денежно-кредитной политики.

Банк России осуществляет свои функции в соответствии с Конституцией Российской Федерации и федеральными законами.

Банк России выполняет следующие функции:

- во взаимодействии с Правительством Российской Федерации разрабатывает и проводит единую государственную денежно-кредитную политику;

- во взаимодействии с Правительством Российской Федерации разрабатывает и проводит политику развития и обеспечения стабильности функционирования финансового рынка Российской Федерации;
- монопольно осуществляет эмиссию наличных денег и организует наличное денежное обращение;
- утверждает графическое обозначение рубля в виде знака;
- является кредитором последней инстанции для кредитных организаций, организует систему их рефинансирования;
- устанавливает правила осуществления расчетов в Российской Федерации;
- осуществляет надзор и наблюдение в национальной платежной системе;
- устанавливает правила проведения банковских операций;
- осуществляет обслуживание счетов бюджетов всех уровней бюджетной системы Российской Федерации, если иное не установлено федеральными законами, посредством проведения расчетов по поручению уполномоченных органов исполнительной власти и государственных внебюджетных фондов, на которые возлагаются организация исполнения и исполнение бюджетов;
- осуществляет эффективное управление золотовалютными резервами Банка России;
- принимает решение о государственной регистрации кредитных организаций, выдает кредитным организациям лицензии на осуществление банковских операций, приостанавливает их действие и отзывает их;
- принимает решения о государственной регистрации негосударственных пенсионных фондов;
- осуществляет надзор за деятельностью кредитных организаций и банковских групп;
- осуществляет регулирование, контроль и надзор за деятельностью не кредитных финансовых организаций в соответствии с федеральными законами;
- осуществляет регистрацию выпусков эмиссионных ценных бумаг и проспектов ценных бумаг, регистрацию отчетов об итогах выпусков эмиссионных ценных бумаг;
- осуществляет контроль и надзор за соблюдением эмитентами требований законодательства Российской Федерации об акционерных обществах и ценных бумагах;
- осуществляет регулирование, контроль и надзор в сфере корпоративных отношений в акционерных обществах;
- осуществляет самостоятельно или по поручению Правительства Российской Федерации все виды банковских операций и иных сделок, необходимых для выполнения функций Банка России;
- организует и осуществляет валютное регулирование и валютный контроль в соответствии с законодательством Российской Федерации;
- определяет порядок осуществления расчетов с международными организациями, иностранными государствами, а также с юридическими и физическими лицами;

- утверждает отраслевые стандарты бухгалтерского учета для кредитных организаций, Банка России и не кредитных финансовых организаций, план счетов бухгалтерского учета для кредитных организаций и порядок его применения, план счетов для Банка России и порядок его применения;
- устанавливает и публикует официальные курсы иностранных валют по отношению к рублю;
- принимает участие в разработке прогноза платежного баланса Российской Федерации и организует составление платежного баланса Российской Федерации;
- принимает участие в разработке методологии составления финансового счета Российской Федерации в системе национальных счетов и организует составление финансового счета Российской Федерации;
- осуществляет официальный статистический учет прямых инвестиций в Российскую Федерацию и прямых инвестиций из Российской Федерации за рубеж в соответствии с законодательством Российской Федерации;
- самостоятельно формирует статистическую методологию прямых инвестиций в Российскую Федерацию и прямых инвестиций из Российской Федерации за рубеж, перечень респондентов, утверждает порядок предоставления ими первичных статистических данных о прямых инвестициях, включая формы федерального статистического наблюдения;
- проводит анализ и прогнозирование состояния экономики Российской Федерации, публикует соответствующие материалы и статистические данные;
- осуществляет выплаты Банка России по вкладам физических лиц в признанных банкротами банках, не участвующих в системе обязательного страхования вкладов физических лиц в банках Российской Федерации, в случаях и порядке, которые предусмотрены федеральным законом;
- является депозитарием средств Международного валютного фонда в валюте Российской Федерации, осуществляет операции и сделки, предусмотренные статьями Соглашения Международного валютного фонда и договорами с Международным валютным фондом;
- осуществляет контроль за соблюдением требований законодательства Российской Федерации о противодействии неправомерному использованию инсайдерской информации и манипулированию рынком;
- осуществляет защиту прав и законных интересов акционеров и инвесторов на финансовых рынках, страхователей, застрахованных лиц и выгодоприобретателей, признаваемых таковыми в соответствии со страховым законодательством, а также застрахованных лиц по обязательному пенсионному страхованию, вкладчиков и участников негосударственного пенсионного фонда по негосударственному пенсионному обеспечению;
- осуществляет иные функции в соответствии с федеральными законами.

Центральная избирательная комиссия – это специальный коллегиальный орган, возглавляющий систему избирательных комиссий страны. В мире существуют различные типы избирательных систем, определяющиеся принципами

формирования представительного органа власти и порядком распределения мандатов по итогам голосования. Но за многовековую историю выборов были созданы базовые типы избирательных систем, на основе которых происходят выборы во всем мире.

Выделяют три основных вида избирательных систем.

Мажоритарная (фр. *majorité* – большинство) избирательная система. Согласно мажоритарной избирательной системе, избранным считается кандидат, набравший большее число голосов.

Существуют три разновидности мажоритарной системы:

- абсолютного большинства – кандидату необходимо набрать 50 % + один голос;
- относительного большинства – кандидату необходимо набрать самое большое число голосов. При этом данное число голосов может быть меньше 50 % от всех голосов;
- квалифицированного большинства – кандидату необходимо набрать заранее установленное большинство голосов. Такое установленное большинство всегда больше 50 % от всех голосов – 2/3 или 3/4.

Пропорциональная избирательная система – это система формирования выборных органов власти через партийное представительство. Политические партии или политические движения выдвигают списки своих кандидатов. Избиратель голосует за один из этих списков. Мандаты распределяются пропорционально набранным голосам каждой партией.

Смешанная избирательная система предполагает, что часть мандатов в представительный орган власти распределяется по мажоритарной системе, а часть – по пропорциональной системе. То есть две избирательные системы используются параллельно.

Гибридная избирательная система представляет собой синтез мажоритарной и пропорциональной избирательных систем. Выдвижение кандидатов происходит по пропорциональной системе (по партийным спискам), а голосование – по мажоритарной (персонально за каждого кандидата).

До принятия закона в 2002 году на региональных выборах высших должностных лиц в некоторых субъектах РФ использовались разновидности мажоритарной системы, не относящиеся ни к системе абсолютного, ни к системе относительного большинства. Кандидату требовалось получить относительное большинство голосов, но не менее 25 % от числа граждан, внесенных в списки избирателей, а в некоторых субъектах РФ – не менее 25 % от числа избирателей, принявших участие в голосовании. Сейчас все региональные выборы проходят по единым для всех принципам.

При выборах высших должностных лиц (президент, губернатор, мэр) применяется мажоритарная избирательная система абсолютного большинства. Если никто из кандидатов не набрал абсолютного большинства голосов, назначается второй тур, куда проходят два кандидата, набравшие относительное большинство голосов.

При выборах в представительный орган субъекта РФ применяется смешанная избирательная система. При выборах в представительный орган муниципального образования возможно применение как смешанной избирательной системы, так и мажоритарной системы относительного большинства.

С 2007 по 2011 год выборы в Государственную Думу проходили по пропорциональной системе. С 2016 года половина депутатов (225 человек) Государственной Думы РФ избирается по одномандатным округам по мажоритарной системе, а вторая половина – по единому избирательному округу по пропорциональной системе с процентным барьером в 5 %.

Избирательная система РФ на данный момент не предусматривает использования гибридной избирательной системы. Также избирательная система в России не использует мажоритарную избирательную систему квалифицированного большинства.

Избирательная система в России включает в себя несколько основных видов избирательных систем (рис. 12).



Рис. 12. Избирательная система РФ

Избирательные комиссии – независимые коллегиальные органы, формируемые в соответствии с избирательным законодательством, организующие и обеспечивающие подготовку и проведение выборов различного уровня. Избирательные комиссии самостоятельны и независимы от органов государственной власти, органов местного самоуправления и общественных объединений.

Центральная избирательная комиссия РФ (ЦИК РФ) – работает на постоянной основе возглавляет систему избирательных комиссий, организует выборы федерального уровня (выборы Президента РФ, выборы депутатов Государственной Думы).

Избирательные комиссии субъектов РФ (ИКСы РФ) – действуют на постоянной основе, участвуют в организации федеральных выборов, организуют региональные выборы (выборы высших должностных лиц, депутатов законодательных органов).

Территориальные избирательные комиссии – действуют на постоянной основе, формируются на территории городов и районов, участвуют в организации федеральных и региональных выборов, на них могут возлагаться полномочия избирательных комиссий муниципальных образований

Избирательные комиссии муниципальных образований – действуют на постоянной основе, формируются на территории муниципальных образований. Организуют выборы в органы местного самоуправления (муниципальные выборы), местные референдумы и голосования.

Окружные избирательные комиссии – формируются незадолго до начала избирательной кампании при проведении выборов депутатов. Окружная комиссия может не формироваться, если ее полномочия возлагаются на комиссию другого уровня.

Участковые избирательные комиссии – формируются в период избирательной кампании (обычно примерно за месяц до дня голосования) на территориях избирательных участков при проведении выборов любого уровня, их полномочия обычно заканчиваются через десять дней после дня голосования. На эти комиссии ложится непосредственная работа по организации голосования и подсчета голосов избирателей.

Порядок формирования избирательных комиссий в РФ установлен законодательно. ЦИК состоит из 15 членов и формируется тремя субъектами – назначаемыми по пять человек от Президента РФ, Совета Федерации, из числа кандидатур, предложенных законодательными органами государственной власти субъектов РФ и их высшими должностными лицами и Государственной Думы из числа кандидатур, предложенных фракциями, иными депутатскими объединениями, а также депутатами Государственной Думы.

Срок полномочий ЦИК России составляет четыре года.

Формирование *избирательных комиссий субъектов Российской Федерации* осуществляется законодательными (представительными) и исполнительными органами государственной власти данных субъектов на основе предложений избирательных объединений, избирательных блоков, общественных объединений, выборных органов местного самоуправления, избирательной комиссии субъекта Федерации или соответственно окружной избирательной комиссии предыдущего состава.

Избирательные комиссии субъектов Российской Федерации являются государственными органами субъектов Российской Федерации, организующими подготовку и проведение выборов, референдумов в Российской Федерации в соответствии с компетенцией, установленной законами РФ, а также законами субъектов Российской Федерации.

Избирательные комиссии субъектов Российской Федерации действуют на постоянной основе и являются юридическими лицами.

Срок полномочий избирательных комиссий субъектов Российской Федерации составляет пять лет. Если срок полномочий избирательной комиссии субъекта Российской Федерации истекает в период избирательной кампании, после назначения референдума и до окончания кампании референдума, в которых участвует данная комиссия, срок ее полномочий продлевается до окончания этой

избирательной кампании, кампании референдума.

Число членов избирательной комиссии субъекта Российской Федерации с правом решающего голоса устанавливается конституцией (уставом), законом субъекта Российской Федерации и не может быть менее 10 и более 14 человек.

Формирование избирательной комиссии субъекта Российской Федерации осуществляется законодательным (представительным) органом государственной власти субъекта Российской Федерации и высшим должностным лицом субъекта Российской Федерации (руководителем высшего исполнительного органа государственной власти субъекта Российской Федерации) на основе предложений законодательных органов государственной власти субъектов РФ и их высших должностных лиц, а также предложений представительных органов муниципальных образований, избирательной комиссии субъекта Российской Федерации предыдущего состава, Центральной избирательной комиссии Российской Федерации.

Половина членов избирательной комиссии субъекта Российской Федерации назначается законодательным (представительным) органом государственной власти субъекта Российской Федерации, другая половина – высшим должностным лицом субъекта Российской Федерации (руководителем высшего исполнительного органа государственной власти субъекта Российской Федерации).

Как законодательный (представительный) орган государственной власти субъекта Российской Федерации, так и высшее должностное лицо субъекта Российской Федерации (руководитель высшего исполнительного органа государственной власти субъекта Российской Федерации) обязаны назначить не менее одной второй от назначаемого ими числа членов избирательной комиссии субъекта Российской Федерации на основе поступивших предложений:

- политических партий, выдвинувших федеральные списки кандидатов, допущенные к распределению депутатских мандатов в Государственной Думе Федерального Собрания Российской Федерации;
- политических партий, выдвинувших списки кандидатов, допущенные к распределению депутатских мандатов в законодательном (представительном) органе государственной власти субъекта Российской Федерации, а также политических партий, выдвинувших списки кандидатов, которым переданы депутатские мандаты в соответствии с законом субъекта Российской Федерации.

Как законодательный (представительный) орган государственной власти субъекта Российской Федерации, так и высшее должностное лицо субъекта Российской Федерации (руководитель высшего исполнительного органа государственной власти субъекта Российской Федерации) обязаны назначить не менее одного члена избирательной комиссии субъекта Российской Федерации на основе поступивших предложений Центральной избирательной комиссии Российской Федерации.

В рамках возложенных на нее полномочий избирательная комиссия субъекта Российской Федерации:

- осуществляет на территории субъекта Российской Федерации контроль за соблюдением избирательных прав и права на участие в референдуме граждан Российской Федерации;

- организует закупку технологического оборудования (кабины для голосования, ящики для голосования) для участковых комиссий, в том числе по поручению Центральной избирательной комиссии Российской Федерации при проведении выборов в федеральные органы государственной власти, референдума Российской Федерации; осуществляет на территории субъекта Российской Федерации контроль за соблюдением нормативов технологического оборудования для участковых комиссий;

- обеспечивает на территории субъекта Российской Федерации реализацию мероприятий, связанных с подготовкой и проведением выборов, референдумов, развитием избирательной системы в Российской Федерации, внедрением, эксплуатацией и развитием средств автоматизации, правовым обучением избирателей, профессиональной подготовкой членов комиссий и других организаторов выборов, референдумов, изданием необходимой печатной продукции;

- осуществляет на территории субъекта Российской Федерации меры по организации единого порядка распределения эфирного времени и печатной площади между зарегистрированными кандидатами, избирательными объединениями для проведения предвыборной агитации, между инициативной группой по проведению референдума и иными группами участников референдума для проведения агитации по вопросам референдума, установления итогов голосования, определения результатов выборов, референдумов, а также порядка опубликования итогов голосования и результатов выборов, референдумов;

- осуществляет на территории субъекта Российской Федерации меры по организации финансирования подготовки и проведения выборов в органы государственной власти субъекта Российской Федерации, референдумов субъекта Российской Федерации, распределяет выделенные из федерального бюджета, бюджета субъекта Российской Федерации средства на финансовое обеспечение подготовки и проведения выборов, референдума, контролирует целевое использование указанных средств;

- утверждает перечень территориальных комиссий;

- устанавливает единую нумерацию избирательных участков на территории субъекта Российской Федерации;

- оказывает правовую, методическую, организационно-техническую помощь нижестоящим комиссиям;

- заслушивает сообщения органов исполнительной власти субъектов Российской Федерации и органов местного самоуправления по вопросам, связанным с подготовкой и проведением выборов в органы государственной власти субъекта Российской Федерации, органы местного самоуправления, референдума субъекта Российской Федерации, местного референдума;

- по поручению Центральной избирательной комиссии Российской Федерации устанавливает нормативы, в соответствии с которыми изготавливаются списки избирателей, участников референдума и другие избирательные документы, а также документы, связанные с подготовкой и проведением референдума;

- рассматривает жалобы (заявления) на решения и действия (бездействие) нижестоящих комиссий и принимает по указанным жалобам (заявлениям) мотивированные решения;

- участвует в организации государственной системы регистрации (учета) избирателей, участников референдума и в осуществлении этой регистрации (учета), в формировании и ведении регистра избирателей, участников референдума;

- участвует в осуществлении проверки сводных финансовых отчетов и сведений о поступлении и расходовании средств политических партий, контроле за источниками и размерами имущества, получаемого политическими партиями в виде вступительных и членских взносов, пожертвований граждан и юридических лиц, информировании граждан о результатах этих проверок;

- представляет по запросу избирательной комиссии муниципального образования сведения о численности на соответствующей территории избирателей, участников референдума, являющихся инвалидами, с указанием групп инвалидности;

- осуществляет иные полномочия в соответствии с настоящим Федеральным законом, иными федеральными законами, конституцией (уставом), законами субъекта Российской Федерации.

Избирательная комиссия субъекта Российской Федерации рассматривает жалобы на решения и действия (бездействие) избирательных комиссий муниципальных районов, городских округов, внутригородских территорий города федерального значения, внутригородских районов (в городском округе с внутригородским делением) и их должностных лиц, нарушающие избирательные права граждан и право граждан на участие в референдуме при проведении выборов в органы местного самоуправления, местных референдумов. Избирательная комиссия субъекта Российской Федерации может иметь официальный печатный орган.

Избирательная комиссия муниципального образования (ИКМО) создается для подготовки и проведения выборов в органы местного самоуправления, т.е. выборов депутатов представительного органа, а в случае, предусмотренном уставом муниципального образования, – и главы муниципального образования. Создание избирательной комиссии муниципального образования должно быть предусмотрено в законе субъекта РФ, либо в уставе муниципального образования, либо и в том, и другом акте. При проведении выборов в органы местного самоуправления избирательная комиссия муниципального образования всегда является организующей и вышестоящей по отношению к иным избирательным комиссиям, участвующим в проведении данных выборов (окружным, участковым), а также территориальным, если на последние возложены полномочия по участию в муниципальных выборах, например, на территории города, разделенного на городские районы или иные административно-территориальные единицы.

Избирательная комиссия муниципального образования входит в систему органов местного самоуправления. Конкретное место комиссии в этой системе и виды избирательных комиссий зависят от организации местного самоуправления в данном субъекте РФ. Они могут формироваться в городах, районах,

сельских населенных пунктах. При наличии возможности финансирования деятельности избирательной комиссии из бюджета субъекта РФ и (или) бюджета муниципального образования избирательная комиссия может получить статус юридического лица.

Полномочия избирательной комиссии муниципального образования по решению избирательной комиссии субъекта РФ, принятому на основании обращения представительного органа этого муниципального образования, могут возлагаться на территориальную комиссию. Порядок возложения полномочий избирательной комиссии муниципального образования на территориальную комиссию в случае отсутствия представительного органа муниципального образования может быть установлен законом субъекта РФ. Если на территории муниципального образования образуется несколько территориальных комиссий, полномочия избирательной комиссии муниципального образования могут быть возложены на одну из них.

Срок полномочий ИКМО составляет четыре года. В случае если он истекает в период избирательной кампании, после назначения референдума и до окончания кампании референдума, в которых участвует данная комиссия, срок ее полномочий продлевается до окончания этой избирательной кампании, кампании референдума. Данное положение не применяется при проведении повторных и дополнительных выборов депутатов представительного органа муниципального образования.

Полномочия избирательной комиссии муниципального образования могут быть прекращены досрочно законом субъекта РФ в случае преобразования муниципального образования. Днем такого досрочного прекращения полномочий является день вступления в силу закона субъекта РФ о преобразовании муниципального образования.

Избирательная комиссия муниципального образования формируется в количестве 5–11 членов с правом решающего голоса.

Представительный орган муниципального образования обязан назначить не менее 1/2 от общего числа членов избирательной комиссии муниципального образования на основе поступивших предложений:

- от политических партий, выдвинувших федеральные списки кандидатов, допущенные к распределению депутатских мандатов в ГД ФС РФ;
- политических партий, выдвинувших списки кандидатов, допущенные к распределению депутатских мандатов в законодательном (представительном) органе государственной власти субъекта РФ;
- избирательных объединений, выдвинувших списки кандидатов, допущенные к распределению депутатских мандатов в представительном органе муниципального образования.

Избирательная комиссия муниципального образования:

- осуществляет на территории муниципального образования контроль за соблюдением избирательных прав и права на участие в референдуме граждан РФ;

- обеспечивает на территории муниципального образования реализацию мероприятий, связанных с подготовкой и проведением выборов в органы местного самоуправления, местных референдумов, изданием необходимой печатной продукции;

- осуществляет на территории муниципального образования меры по обеспечению при проведении выборов в органы местного самоуправления, местного референдума соблюдения единого порядка распределения эфирного времени и печатной площади между зарегистрированными кандидатами, избирательными объединениями для проведения предвыборной агитации, между инициативной группой по проведению референдума и иными группами участников референдума для проведения агитации по вопросам референдума;

- осуществляет на территории муниципального образования меры по обеспечению при проведении выборов в органы местного самоуправления, местного референдума соблюдения единого порядка установления итогов голосования, определения результатов выборов, референдумов;

- осуществляет на территории муниципального образования меры по обеспечению при проведении выборов в органы местного самоуправления, местного референдума соблюдения единого порядка опубликования итогов голосования и результатов выборов, референдумов;

- осуществляет на территории муниципального образования меры по организации финансирования подготовки и проведения выборов в органы местного самоуправления, местных референдумов, распределяет выделенные из местного бюджета и (или) бюджета субъекта РФ средства на финансовое обеспечение подготовки и проведения выборов в органы местного самоуправления, местного референдума, контролирует целевое использование указанных средств;

- оказывает правовую, методическую, организационно-техническую помощь нижестоящим комиссиям;

- заслушивает сообщения органов местного самоуправления по вопросам, связанным с подготовкой и проведением выборов в органы местного самоуправления, местного референдума;

- рассматривает жалобы (заявления) на решения и действия (бездействие) нижестоящих комиссий, а избирательная комиссия муниципального района – также жалобы (заявления) на решения и действия (бездействие) избирательной комиссии поселения и принимает по указанным жалобам (заявлениям) мотивированные решения;

- осуществляет иные полномочия в соответствии с Федеральным законом об основных гарантиях конституции (уставом), законами субъекта РФ, уставом муниципального образования.

Формирование *территориальных избирательных комиссий*, а также *окружных избирательных комиссий* по выборам в органы государственной власти субъектов Российской Федерации и органы местного самоуправления осуществляется на основе предложений избирательной комиссией субъекта РФ, а *участковых избирательных комиссий* – на основе предложений избирательных

объединений, избирательных блоков, общественных объединений, собраний избирателей по месту жительства, работы, службы, учебы выборным органом местного самоуправления.

Порядок формирования окружных избирательных комиссий по выборам в федеральные органы с 2002 года изменен. Теперь они формируются не законодательными и исполнительными органами государственной власти субъектов РФ, а их избирательной комиссией, что свидетельствует о повышении роли и ответственности этих комиссий при проведении федеральных избирательных кампаний, а по выборам в органы государственной власти субъекта РФ или в органы местного самоуправления – вышестоящими комиссиями: избирательной комиссией субъекта РФ, избирательной комиссией муниципального образования или территориальными избирательными комиссиями. Вышестоящей избирательной комиссией по отношению к окружной избирательной комиссии на выборах в органы государственной власти субъекта РФ является избирательная комиссия соответствующего субъекта, а органов местного самоуправления – избирательная комиссия соответствующего муниципального образования. Компетенция окружных комиссий весьма специфична. Кроме общих для всех комиссий полномочий окружные комиссии регистрируют кандидатов, выполняя большой объем работы по приему и проверке представленных кандидатами документов, собранных в поддержку их выдвижения подписей избирателей, контролю за проведением агитации на территории избирательного округа, законным расходованием средств избирательного фонда кандидата и т.д. Окружная комиссия утверждает текст избирательного бюллетеня, определяет результаты выборов по избирательному округу и публикует их в средствах массовой информации. Окружная избирательная комиссия наделена правом принимать решения об аннулировании регистрации кандидата и правом обращаться в суд с заявлением об отмене регистрации кандидата.

Окружная избирательная комиссия:

- осуществляет на территории избирательного округа контроль за соблюдением избирательных прав граждан РФ;
- взаимодействует с органами государственной власти, органами местного самоуправления по вопросам, связанным с подготовкой и проведением выборов в избирательном округе;
- осуществляет регистрацию кандидатов;
- утверждает текст бюллетеня в избирательном округе;
- осуществляет на территории избирательного округа меры по обеспечению единого порядка голосования, подсчета голосов избирателей, установления итогов голосования, определения результатов выборов, а также порядка опубликования итогов голосования и результатов выборов;
- определяет результаты выборов по избирательному округу;
- публикует (обнародует) в соответствующих средствах массовой информации результаты выборов по избирательному округу;
- оказывает правовую, организационно-техническую помощь ниже стоящим комиссиям;

- рассматривает жалобы (заявления) на решения и действия (бездействие) нижестоящих комиссий и принимает по указанным жалобам (заявлениям) мотивированные решения;
- осуществляет иные полномочия в соответствии с законом.

Территориальные избирательные комиссии отнесены к государственным органам субъекта РФ.

Конкретное место территориальных комиссий в системе государственных органов субъекта РФ определяется федеральным избирательным законодательством, соответствующим законом субъекта РФ. При этом законодатель исходит из того, что территориальные избирательные комиссии не являются органами государственной власти, а относятся к так называемым иным государственным органам специальной компетенции, постоянно действующим на соответствующей части территории субъекта РФ. Постоянная основа деятельности территориальной комиссии означает непрерывный период ее работы с момента первого заседания комиссии до истечения установленного законом срока полномочий (первого заседания комиссии нового состава). Территориальные комиссии создаются не для проведения конкретных выборов, как ранее, а для организации любых выборов, проводимых на соответствующей территории в течение срока их полномочий. Признак постоянной основы деятельности присутствует у территориальной комиссии вне зависимости от того, наделена комиссия правами юридического лица или нет. В случае наделения территориальной избирательной комиссии правами юридического лица необходимо обеспечить финансирование работы на штатной основе минимум одной единицы (председателя комиссии) с созданием одновременно необходимых условий для работы. Соответствующая норма должна содержаться в законе субъекта РФ и может распространяться либо на все территориальные комиссии, либо на некоторые из них. В настоящее время пока незначительная часть территориальных комиссий пользуется правами юридического лица.

Чтобы избежать дублирования в деятельности комиссий, сформированных на одной и той же территории, законодатель предусмотрел возможность взаимного возложения полномочий. Предусмотрено, что полномочия территориальной комиссии могут быть возложены на соответствующую избирательную комиссию муниципального образования, при этом учтена и обратная ситуация. В первом случае решение принимается избирательной комиссией субъекта РФ по согласованию с представительным органом местного самоуправления, т.е. в этом случае территориальная комиссия не образуется, но возложение ее полномочий на избирательную комиссию муниципального образования возможно лишь в случае формирования ее по правилам, установленным новым федеральным избирательным законодательством, т.е. после 26 июня 2002 года.

Избирательная комиссия муниципального образования, так же как и территориальная комиссия, должна действовать на постоянной основе. В ряде субъектов РФ, в частности в Алтайском крае, Владимирской, Костромской, Ульяновской областях, создано более 160 избирательных комиссий муниципального образования, на которые возложены полномочия территориальных комиссий.

Конкретное число членов каждой территориальной комиссии определяется избирательной комиссией субъекта РФ и зависит от числа избирателей, зарегистрированных на данной территории, а также местных особенностей, например, наличия отдаленных или труднодоступных местностей. Чаще всего число членов территориальной комиссии составляет до девяти человек. Предусматривается возможность образования нескольких территориальных комиссий на одной территории с большим количеством избирателей. Решение принимает избирательная комиссия субъекта РФ по согласованию с Центральной избирательной комиссией России, которая по этому вопросу принимает соответствующее решение. Несколько территориальных комиссий обычно образуется в крупных городах – административных центрах республик, краев, областей, а также в городах с достаточно большим количеством избирателей.

Помимо образования территориальных комиссий на соответствующих территориях предусмотрены особые случаи создания специализированных территориальных комиссий без их привязки к определенной территории. Одна или несколько территориальных комиссий создаются для руководства деятельностью участковых комиссий, сформированных на судах и полярных станциях, и эти комиссии создаются по решению избирательной комиссии субъекта РФ и Центральной избирательной комиссии России. В случае выборов депутатов Государственной Думы Федерального Собрания Российской Федерации возможно сформировать одну или несколько территориальных комиссий для руководства деятельностью участковых комиссий за пределами территории Российской Федерации.

Участковые избирательные комиссии являются особым видом комиссий. Они образуются только для проведения конкретных выборов. Целевое назначение этих комиссий – обеспечение избирательной кампании, т.е. голосования и подсчета голосов. Участковые комиссии действуют только на непостоянной (временной) основе и имеют самый короткий по сравнению с другими комиссиями срок полномочий, который начинается с установленного законом момента их формирования (например, участковые комиссии по выборам депутатов Государственной Думы должны быть сформированы не позднее чем за 28 дней до дня голосования) и заканчивается через 10 дней со дня официального опубликования результатов выборов, которое должно осуществиться не позже трех недель со дня голосования. Число членов участковой комиссии зависит от числа избирателей, зарегистрированных на данном избирательном участке, и должно быть достаточным для того, чтобы обеспечить надлежащую организацию голосования и выдачу бюллетеней в помещении для голосования, обеспечение учета заявлений и голосования вне помещения. Число членов комиссии с правом решающего голоса устанавливается федеральным законом или законом субъекта РФ о конкретных выборах и, как правило, составляет от 5 до 15 человек.

Вышестоящими комиссиями, формирующими состав участковых комиссий, могут быть в зависимости от вида проводимых выборов: территориальные комиссии, избирательные комиссии муниципальных образований, окружные избирательные комиссии по выборам в законодательные органы государственной власти субъектов РФ и в представительные органы местного самоуправления.

Уполномоченный по правам человека в Российской Федерации – это государственная должность, обеспечивающая независимость контроля за реализацией прав и свобод человека. Правовой статус и порядок работы уполномоченного по правам человека в РФ определены федеральным конституционным законом «Об уполномоченном по правам человека в Российской Федерации» [8].

Должность Уполномоченного по правам человека в Российской Федерации учреждается в целях обеспечения гарантий государственной защиты прав и свобод граждан, их соблюдения и уважения государственными органами, органами местного самоуправления и должностными лицами.

Впервые в российской практике данный институт был введен Конституцией Российской Федерации 1993 года, которая установила, что Уполномоченный по правам человека назначается Государственной Думой и действует в соответствии с федеральным конституционным законом. Уполномоченный при осуществлении своих полномочий независим и неподотчетен каким-либо государственным органам и должностным лицам.

Основная цель деятельности института уполномоченного по правам человека – содействие реализации прав и свобод человека и гражданина в Российской Федерации. Основные задачи, решаемые на пути к этой цели:

- восстанавливающая нарушенные права и свободы – исправление допущенной по отношению к человеку несправедливости и восстановление нарушенных государственными органами, органами местного самоуправления, должностными лицами и государственными служащими прав и свобод человека и гражданина;

- посредническая – предложение сторонам взаимно удовлетворяющего решения проблемы;

- правотворческая – совершенствование законодательства о правах и свободах человека и гражданина и приведение его в соответствие с общепризнанными принципами и нормами международного права;

- информационно-воспитательная – просвещение по вопросам прав и свобод человека, форм и методов их защиты.

Функции института уполномоченного по правам человека:

- контрольная – осуществление независимого контроля за соблюдением прав и свобод человека и гражданина государственными органами, органами местного самоуправления, должностными лицами, государственными служащими;

- консультационная – информирование указанных органов о положении дел с соблюдением прав и свобод граждан;

- координационная – организация согласованных действий различных органов по обеспечению прав и свобод человека и гражданина в Российской Федерации.

Таким образом, институт уполномоченного по правам человека является государственным органом, который участвует во всех структурных элементах механизма обеспечения прав и свобод человека и гражданина: в охране, защите, пропаганде прав и свобод и оказании квалифицированной юридической помощи.

Кроме того, институт уполномоченного по правам человека способствует развитию международного сотрудничества в рамках осуществляемых полномочий [11]. Уполномоченный по правам человека может представлять рекомендации о заключении международных договоров Российской Федерации по вопросам его ведения.

Уполномоченный по правам человека в Российской Федерации – должностное лицо, назначенное Государственной Думой Федерального Собрания Российской Федерации, призванное рассматривать жалобы граждан Российской Федерации и находящихся на территории Российской Федерации иностранных граждан и лиц без гражданства на решения или действия (бездействие) государственных органов, органов местного самоуправления, должностных лиц, государственных служащих.

На региональном уровне управления этот институт как отдельный государственный правозащитный орган появился благодаря Совету Федерации. Государственная Дума Российской Федерации 17 апреля 1996 года приняла федеральный конституционный закон «Об уполномоченном по правам человека в Российской Федерации». Этот закон предусматривал право федерального Уполномоченного создавать на местах свои региональные представительства. Совет Федерации отклонил этот документ, предложив заменить это право на право региональных властей создавать у себя должности уполномоченных по правам человека в субъекте Федерации, финансировать их за счет средств региональных бюджетов. После согласования Государственная Дума одобрила новый проект закона, который вступил в силу в 1997 году. Закон разрешил региональным властям вводить у себя должность Уполномоченного по правам человека в субъекте Российской Федерации. Вплоть до 2001 года региональный институт уполномоченного по правам человека оставался редкой должностью — подавляющее большинство субъектов Российской Федерации не спешило вводить у себя этот пост. С 2001 года началось массовое введение в российских регионах должностей уполномоченного по правам человека и к 2016 году уполномоченные появились во всех регионах России, кроме Тувы и Чукотского автономного округа (создан в 2016 году).

В 2015–2016 годах в России была выстроена своего рода «вертикаль» уполномоченных по правам человека с федеральным уровнем управления. В 2015 году в федеральный конституционный закон «Об уполномоченном по правам человека в Российской Федерации» была внесена статья, которая создала Совет уполномоченных по правам человека в России, в который включено по одному региональному представителю от каждого федерального округа. С 2016 года назначение уполномоченного по правам человека регионального уровня управления проходит согласование с Уполномоченным по правам человека в Российской Федерации.

Контрольные вопросы

1. По какому принципу органы государственной власти объединены в систему?
2. Какие функции и полномочия возложены на законодательную ветвь власти?

3. Какие функции и полномочия возложены на исполнительную ветвь власти?
4. Какие функции и полномочия возложены на судебную ветвь власти?
5. В чем заключается особенность деятельности органов особой компетенции?
6. Каковы полномочия в формировании органов власти субъекта РФ?
7. Каковы полномочия в формировании органов власти муниципального образования?

Вопросы для обсуждения на семинаре: устный опрос об особенностях функционирования каждой ветви власти, конституционном статусе Президента РФ и органов особой компетенции. Подготовка к тестированию.

Основные понятия темы: Президент РФ, законодательная ветвь власти, Федеральное Собрание РФ, Совет Федерации, Государственная Дума, исполнительная ветвь власти, Правительство Российской Федерации, министерства, агентства, службы, судебная ветвь власти РФ, Конституционный суд РФ, органы особой компетенции, муниципальное образование, субъект РФ.

Рекомендуемая литература

1. Конституция РФ. – Режим доступа: <http://constitutionrf.ru>.
2. О выборах Президента Российской Федерации : федер. закон от 10 января 2003 г. № 19-ФЗ (с изм.).
3. О судебной системе Российской Федерации : федер. конституц. закон от 31 дек. 1996 г. № 1-ФКЗ (с изм.).
4. О Конституционном Суде Российской Федерации : федер. конституц. закон от 21 июля 1994 г. № 1-ФКЗ (с изм. и доп.).
5. О прокуратуре Российской Федерации : федер. закон от 17 янв. 1992 г. № 2202-1 (в ред. от 11 окт. 2018 г. № 363-ФЗ) // Собрание законодательства РФ. 2018. № 42, ст. 6377).
6. О Центральном банке Российской Федерации (Банке России) : федер. закон от 10 июля 2002 г. № 86-ФЗ (с изм.).
7. О Счетной палате Российской Федерации : федер. закон от 5 апр. 2013 г. № 41-ФЗ (с изм. и доп.).
8. Об уполномоченном по правам человека в Российской Федерации : федер. конституц. закон от 26 февр. 1997 г. № 1-ФКЗ (с изм. и доп.).
9. Об общих принципах организации законодательных (представительных) и исполнительных органов государственной власти субъектов Российской Федерации : федер. закон № 184-ФЗ.
10. О Верховном Суде Российской Федерации : федер. конституц. закон от 5 февр. 2014 г. № 3-ФКЗ : (в ред. от 29 июля 2018 г. № 1-ФКЗ).
11. О международных договорах Российской Федерации : федер. закон от 15 июля 1995 г. № 101-ФЗ.
12. Основы государственного и муниципального управления. Агенты и технологии принятия политических решений : учеб. и практикум для бакалавриата и

магистратуры / Г.А. Меньшикова [и др.] ; под ред. Г.А. Меньшиковой. – М. : Юрайт, 2018. – 387с. – (Сер.: Бакалавр и магистр. Академический курс.)

13. Государственное управление: основы теории и организации : учебник / под ред. В.А. Козбаненко. – М. : Статут, 2000. – 912 с.

14. Мухаев Р.Т. Система государственного и муниципального управления [Электронный ресурс] : учеб. для студентов вузов, обучающихся по специальностям «Государственные и муниципальные финансы», «Юриспруденция», «Политология» / Р.Т. Мухаев. – М. : Юнити-Дана, 2015. – 687 с. – Режим доступа: <http://www.iprbookshop.ru/52058.html>.

15. Пикулькин А.В. Система государственного управления [Электронный ресурс] : учеб. для студентов вузов, обучающихся по специальности 080504 «Государственное и муниципальное управление» / А.В. Пикулькин. – 4-е изд. – М. : Юнити-Дана, 2015. – 639 с. – Режим доступа: <http://www.iprbookshop.ru/52520.html>.

ТЕМА 4. ТЕРРИТОРИАЛЬНАЯ ОРГАНИЗАЦИЯ ГОСУДАРСТВЕННОГО И МУНИЦИПАЛЬНОГО УПРАВЛЕНИЯ

Основы формирования органов власти субъектов РФ. Законодательные (представительные) органы власти субъектов РФ. Исполнительные органы власти субъектов РФ. Система муниципального управления. Государственный механизм управления развитием регионов и межрегиональных отношений.

Конспект лекций

Формирование органов государственного и муниципального управления в субъектах РФ осуществляется на основе принятого законодательства самостоятельно [3]. Состав органов государственного управления и его полномочия отражаются в Уставе (конституции) субъекта РФ.

В целях расширения полномочий региональных органов власти и децентрализации управления государством в 2000 году были созданы федеральные округа [5], объединяющие территорию нескольких субъектов РФ.

Федеральные округа Российской Федерации не являются субъектами или иной конституционной частью административно-территориального деления Российской Федерации и были созданы по аналогии с военными округами и экономическими районами, но не совпадают с их количеством и составом.

В момент их учреждения в 2000 году было создано семь федеральных округов. Первым изменением их количества (увеличением до восьми) и состава стало выделение Северо-Кавказского федерального округа из Южного федерального округа. Вторым – образование Крымского федерального округа на присоединенных к России в 2014 году территориях. Третьим изменением – присоединение Крымского федерального округа к Южному федеральному округу в 2016 году и четвертым – перевод Республики Бурятия и Забайкальского края из Сибирского федерального округа в Дальневосточный (2018 год).

Список федеральных округов Российской Федерации:

- Центральный (Москва);
- Северо-Западный (Санкт-Петербург);
- Южный (Ростов-на-Дону);
- Северо-Кавказский (Пятигорск);
- Приволжский (Нижний Новгород);
- Уральский (Екатеринбург);
- Сибирский (Новосибирск);
- Дальневосточный (Хабаровск).

Наибольшим округом по количеству субъектов и численности населения является Центральный округ, по размерам территории – Дальневосточный округ. Уральский и Центральный округа не имеют среди своих субъектов республик. В Северо-Кавказском округе нет ни одной области, кроме того, данный округ – единственный, в котором не имеют абсолютного большинства населения округа этнические русские (табл. 3).

Характеристика федеральных округов Российской Федерации

Округ	Численность населения на 1 января 2018 года, чел.	ВВП, млрд р. (2016)	ВВП на одного жителя, тыс. р./чел. (2016)	Количество субъектов РФ
Центральный	39 311 413	24 135 019,0	616,4	18
Северо-Западный	13 952 003	7 803 750,5	562,3	11
Южный	16 441 852	4 896 268,6	298,5	8
Северо-Кавказский	9 823 481	1 797 972,3	184,4	7
Приволжский	29 542 696	10 375 870,2	349,8	14
Уральский	12 356 229	9 354 739,3	758,9	6
Сибирский	17 230 157*	6 671 844,7*	369,1**	10
Дальневосточный	8 222 601*	4 218 669,7*	607,0**	11

* В современных границах.

** В старых границах.

Источник: URL: http://www.gks.ru/wps/wcm/connect/rosstat_main/rosstat/ru/statistics/accounts/#.

В округах определены административные центры – города, в которых размещаются их руководяще-координирующие органы в виде полномочного представителя Президента, его аппарата и управлений федеральных ведомств.

Полномочный представитель Президента Российской Федерации в федеральном округе не является руководителем округа или начальником для глав входящих в округ субъектов, а является представителем Президента РФ и работником администрации Президента РФ. Никаких конституционных полномочий представителя Президента не имеют.

Полномочные представители Президента РФ информируют Президента РФ о состоянии дел в регионах, вносят предложения о кадровых назначениях, координируют взаимодействие федеральных органов исполнительной власти, осуществляют контрольные функции.

В каждом субъекте РФ выбирается высшее должностное лицо. Оно представляет интересы субъекта РФ в отношениях с федеральной властью и другими субъектами РФ, подписывает региональные законы, формирует орган исполнительной власти региона, осуществляет иные полномочия.

Поскольку в РФ в субъектах, сформированных по национальному признаку, различают несколько видов республиканского правления, правовой статус высшего должностного лица в национальной республике несколько отличен от правового статуса высшего должностного лица краев, областей и городов федерального значения. В национальных республиках РФ органы субъекта сформированы по всем существующим видам республиканского правления. Так, в президентских республиках (субъектах РФ) всенародно избранный глава республики одновременно возглавляет исполнительную власть (правительство). При парламентской форме правления глава субъекта РФ является главой исполнительной власти, но при этом имеется должность председателя правительства. Назначается он с согласия парламента и ответственен и перед высшим должност-

ным лицом субъекта РФ, и перед парламентом. Глава субъекта РФ назначает членов правительства и руководителей структурных подразделений исполнительной власти. При смешанной форме республиканского правления глава субъекта РФ не является главой исполнительной власти. На должность председателя правительства назначается лицо с согласия законодательного органа субъекта РФ. Правительство подотчетно главе субъекта РФ и законодательному органу субъекта РФ.

В краях, областях и городах федерального значения высшее должностное лицо избирается и может одновременно являться главой исполнительной власти или не возглавлять непосредственно исполнительную власть, а назначать ее руководителя с согласия законодательной власти региона.

Законодательная ветвь власти субъектов РФ формируется ими самостоятельно на основе регионального законодательства. Полномочия региональных органов законодательной власти определяются федеральным законом.

В субъектах РФ представительная власть может существовать как законодательное собрание, городская дума (г. Москва), областная дума, республиканский парламент и др. Название представительного органа власти субъекта РФ определяет его правовой статус. Так, республиканские парламенты могут принимать конституции республик, а все другие принимают устав субъекта РФ.

Характерной особенностью организации региональных органов законодательной власти является многообразие форм их функционирования. Это объясняется своеобразной моделью федерации в нашей стране. Российская Федерация была образована не традиционным путем, когда субъекты федерации передают свои полномочия добровольно центру, а «сверху». Центральная власть нормативно-правовыми актами определила субъекты федерации по смешанной модели национально-территориального деления. В результате республики могут иметь парламенты (даже двухпалатные), свою Конституцию, государственный язык и государственную символику. Края, области, автономные области, автономные округа, города федерального значения являются территориально-административной единицей и имеют свой Устав и законодательство.

Что касается организационной структуры представительных органов государственной власти в субъектах РФ, то законодательно она также была не определена. И из-за того что в субъектах РФ сложились различные формы правления, структуры региональных парламентов также многообразны.

Исследование нормативной базы субъектов РФ по формированию законодательной ветви власти подтвердило сложившуюся политическую асимметрию между национальными республиками и другими субъектами РФ.

Формирование представительного органа государственной власти в национальной республике определяет выбранная форма правления. На территории Российской Федерации в национальных республиках существует президентская форма правления (Бурятия, Коми, Саха (Якутия), Чувашия), парламентская форма правления (Алтай, Карелия, Марий Эл, Удмуртия, Хакасия) и смешанная форма правления (Адыгея, Башкортостан, Мордовия, Татарстан и др.).

В президентских республиках законодательные органы власти практически лишены контроля над правительством. Глава национальной республики фор-

мирует исполнительную власть и подписывает принятые парламентариями законы. В парламентских республиках парламентарии имеют широкие полномочия по контролю над исполнительной властью.

В национальных республиках большинство парламентов однопалатные. Двухпалатную структуру имеют парламенты Башкортостана, Республики Саха (Якутия), Кабардино-Балкарской Республики и Карельской Республики. Республиканские парламенты насчитывают более 15 наименований: государственные советы, народные, великие хуралы, верховные советы, думы, законодательные собрания и др. Численность депутатов в них колеблется (в зависимости от субъекта РФ) от 200 до 20, работающих в основном на неосвобожденной основе.

В краях, областях и городах федерального значения в основном повторяется федеральная система органов государственной власти. Законодательным органом является краевая, областная дума или законодательное собрание. Численность депутатов в них колеблется в пределах 45–65 человек, работающих в основном на неосвобожденной основе.

В законодательном представительном органе государственной власти субъекта РФ депутаты работают в комитетах и комиссиях. Для функционирования региональных парламентов, дум и законодательных собраний создаются аппараты государственных служащих. Партийная принадлежность депутатов может выражаться в виде создания партийных фракций.

Исполнительная ветвь власти в субъектах РФ формируется субъектами самостоятельно на основе федеральных законов и общих принципов организации представительных и исполнительных органов государственной власти [3]. Особенностью их организации является двухуровневая система правового регулирования исполнения полномочий (федеральные, региональные и совместного ведения). Поэтому на территории субъекта РФ взаимодействуют федеральные органы власти, органы исполнительной власти данного субъекта и муниципальные органы местного самоуправления, не входящие в систему органов государственной власти. Высшим органом исполнительной власти субъекта РФ является правительство, а отраслевого управления – министерство. Система исполнительных органов регионального уровня управления включает органы, составляющие аппарат руководителя исполнительной власти, отраслевые министерства, агентства и службы, и территориальные органы федеральных министерств.

Судебная ветвь власти субъекта РФ представлена уставным судом, образуемым законодательной ветвью власти субъекта РФ.

Органы особой компетенции субъекта РФ создаются по решению законодательной ветви власти субъекта РФ: уполномоченный по правам человека, счетная палата и избирательная комиссия. Субъекты РФ являются субъектами федеративных отношений, основой которых служит Конституция РФ. Органы исполнительной власти через органы отраслевого и межотраслевого управления осуществляют управление регионом на основе общих для федеральных и региональных органов целей и принципов государственно-властного воздействия на его жизнеобеспечение.

Ориентиры системы регионального управления определены региональной политикой РФ. Основными целями региональной политики являются:

- создание единого экономического пространства в РФ;
- обеспечение единых минимальных социальных стандартов и равной социальной защищенности граждан, независимо от бюджетобеспеченности региона;
- выравнивание условий социально-экономического развития регионов;
- охрана окружающей среды и ликвидация последствий ее загрязнения;
- приоритетное развитие регионов стратегического значения;
- обеспечение гарантий местного самоуправления.

Предметы ведения Федерации и субъектов РФ определены Конституцией РФ [1, ч. 5, ст. 5]. Каждый субъект РФ имеет базовое двухстороннее соглашение о разграничении предметов ведения и полномочий между органами государственной власти РФ и органами государственной власти конкретного субъекта РФ. Существует также институт делегирования полномочий, при котором федеральные органы исполнительной власти (или органы исполнительной власти субъектов РФ) с согласия органов исполнительной власти субъектов РФ (или органов местного самоуправления) могут передать им осуществление части своих полномочий.

Управление развитием регионов включает в себя решение следующих задач:

- укрепление целостности и основ российского государства;
- сглаживание различий в социально-экономическом развитии субъектов РФ;
- создание эффективного механизма межрегионального и федеративного взаимодействия;
- формирование многоукладной экономики.

Основные направления региональным развитием, осуществляемые федеральными органами государственного управления:

- оказание помощи субъектам РФ в решении социальных проблем, депрессивных отраслей и регионов;
- регулирование миграционных процессов, ликвидации последствий экологических катастроф;
- помощь в реализации проектов национального возрождения;
- ликвидации последствий безработицы и создания рабочих мест;
- обеспечение минимальных социальных стандартов и социальной защиты граждан.

В зарубежной практике выявлено три варианта развития территории:

- государство развивает и поддерживает богатые районы, а остальные существуют за их счет (опыт США);
- государство создает одинаковые условия существования населения во всех районах, регулируя уровень налогообложения, занятости, уровень жизни (опыт Германии);
- государство поддерживает только слаборазвитые территории, а достаточные развиваются самостоятельно (опыт Скандинавских стран).

Основными этапами управления развитием региона являются: разработка стратегии развития региона, разработка и принятие бюджета развития, исполнение бюджета развития в соответствии с государственными программами контроль, анализ и выработка предложений по корректировке стратегии, бюджета, государственных программ.

Кроме органов государственного управления, на территории субъекта РФ функционируют *органы местного самоуправления*.

Местное самоуправление РФ – форма осуществления народом своей власти, обеспечивающая в пределах Конституции РФ, федеральных, региональных законов, самостоятельное и под свою ответственность решение населением непосредственно или через органы местного самоуправления вопросов местного значения, исходя из интересов населения. Под местным самоуправлением понимается право, и реальная способность органов местного самоуправления регламентировать значительную часть государственных дел и управлять ею, в рамках закона и в интересах местного населения.

Понятие «муниципальное управление» не тождественно понятию «местное самоуправление». Понятие «местное самоуправление» гораздо шире по своему содержанию, так как включает в себя все формы реализации местного самоуправления (непосредственной демократии, ТОС, органы местного самоуправления), а муниципальное управление является только его частью, которая реализуется органами муниципального управления.

Признаки, отличающие местное самоуправление от государственной власти:

- различия в характере власти – власть подзаконная, ограниченность круга дел;
- разграничение сфер компетенции;
- самостоятельные источники средств;
- территориально-ограниченный выборный принцип.

Федеральным законом «Об общих принципах местного самоуправления в РФ» определены:

- общие положения;
- принципы территориальной организации местного самоуправления;
- вопросы местного значения;
- наделение органов местного самоуправления отдельными государственными полномочиями;
- формы осуществления населением местного самоуправления и участие населения в местном самоуправлении;
- органы и должностные лица местного самоуправления;
- муниципальные правовые акты;
- экономическая основа местного самоуправления;
- межмуниципальное сотрудничество;
- ответственность органов и должностных лиц местного самоуправления, контроль и надзор за их деятельностью;
- особенности организации местного самоуправления [2].

В 1995 году в РФ федеральным законом введен термин «муниципальное образование». Муниципальное образование – это городское или сельское поселение, муниципальный район, городской округ или внутригородская территория города федерального значения.

К признакам муниципального образования относятся: население, территория, органы местного самоуправления, местный бюджет, устав, муниципальная собственность (рис. 13).



Рис. 13. Признаки муниципального образования

В иерархии управления муниципальные образования подразделяются на два уровня (рис. 14).

Местное самоуправление осуществляется в муниципальных образованиях. Если государственная власть управляет населением сверху, то в муниципальных образованиях население само управляет своими делами, само решает вопросы местного характера. Местное самоуправление обеспечивает самостоятельное решение населением вопросов местного значения, владение, пользование и распоряжение муниципальной собственностью. Оно осуществляется гражданами путем референдума, выборов, других форм прямого волеизъявления, через выборные и другие органы местного самоуправления.

Городской округ – городское поселение, которое не входит в состав муниципального района и органы местного самоуправления осуществляют полномочия по решению установленных федеральным законом вопросов местного значения поселения и вопросов местного значения муниципального района, а также могут осуществлять отдельные государственные полномочия, передаваемые органам местного самоуправления федеральными законами и законами субъектов Российской Федерации

Муниципальный район – несколько поселений или поселений и межселенных территорий, объединенных общей территорией, в границах которой органы местного самоуправления осуществляют решение вопросов местного значения межпоселенческого характера. Население непосредственно или через выборные

и иные органы местного самоуправления может осуществлять отдельные государственные полномочия, передаваемые органам местного самоуправления федеральными законами или законами субъектов РФ.



Рис. 14. Система муниципальных образований в РФ

Городское поселение – город или поселок, в которых местное самоуправление осуществляется населением непосредственно или через выборные и иные органы.

Сельское поселение – один или несколько объединенных общей территорией сельских населенных пунктов, в которых местное самоуправление осуществляется населением непосредственно или через выборные и иные органы.

Городской округ с внутригородским делением – городской округ, в котором в соответствии с законом субъекта Российской Федерации образованы внутригородские районы как внутригородские муниципальные образования

Внутригородской район – внутригородское муниципальное образование на части территории городского округа с внутригородским делением, в границах которой местное самоуправление осуществляется населением непосредственно или через выборные органы местного самоуправления.

Внутригородская территория (внутригородское муниципальное образование) города федерального значения – часть территории города федерального значения, в границах которой местное самоуправление осуществляется населением непосредственно или через выборные и иные органы местного самоуправления.

Межселенная территория – территория, находящаяся вне границ поселений.

Вопросы, относящиеся к ведению местного самоуправления, определены законодательно. К ним относятся:

- содержание и использование муниципального жилищного фонда и нежилого фонда;

- организация и содержание детских садов, средних школ и профессионально-технических училищ; организация и содержание больниц и поликлиник и обеспечение санитарного благополучия населения; охрана общественного порядка;

- организация и содержание муниципальных сетей коммунальных услуг (электричество, газ, вода, канализация, тепло и т.д.);

- муниципальное дорожное строительство и содержание дорог местного значения (связывающих населенные пункты в пределах данного муниципального образования); благоустройство и озеленение территории муниципального образования; другие вопросы [2].

Федеральный закон [2] не содержит полного перечня полномочий местной администрации, эти полномочия устанавливаются уставом муниципального образования. Количество этих полномочий обычно достаточно большое, поскольку именно орган муниципального образования осуществляет текущее управление в рамках вопросов местного значения.

Главное должностное лицо муниципального образования может избираться населением на основе равного и прямого избирательного права при тайном голосовании, либо избираться представительным органом из своего состава, либо наниматься представительным органом на контрактной основе.

Главное должностное лицо муниципального образования:

- наделяется собственной компетенцией по решению вопросов местного значения в соответствии с уставом муниципального образования;

- осуществляет оперативно-распорядительные функции, представляет муниципальное образование, руководит исполнительным органом;

- подотчетно как населению, так и представительному органу, свою деятельность осуществляет на принципах единоначалия, ответственности и законности.

Главное должностное лицо муниципального образования осуществляет руководство муниципальным управлением, которое представляет собой упорядочивающее воздействие органов местного самоуправления на муниципальное образование с целью повышения уровня и качества жизни населения.

Место и роль муниципального управления в местном самоуправлении определяется следующими характеристиками:

- муниципальное управление – определенный вид деятельности по осуществлению местного самоуправления, имеющий свои функции и компетенцию;

- муниципальное управление – деятельность специальных субъектов, обобщенно обозначаемых как органы муниципального управления (в законодательстве – местного самоуправления);

- муниципальное управление – в основном исполнительная деятельность, осуществляемая в процессе повседневного непосредственного руководства экономической, социальной, политической и духовной сферами муниципального образования.

Неотъемлемой частью системы органов муниципального управления. является *Исполнительный орган* местного самоуправления. Именно на него возлагаются функции оперативно-распорядительного характера, по выполнению законов и решений представительных органов местного самоуправления. Местная администрация обладает правами юридического лица. Структура местной администрации утверждается представительным органом муниципального образования по представлению главы местной администрации. Как правило, в структуру местной администрации входят управления и отделы. Основной штат местной администрации составляют муниципальные служащие.

В системе местного самоуправления, как и в государстве, одни органы должны принимать решения, другие организовывать их исполнение. Исполнительные органы представляют собой звено цепи, обеспечивающее выполнение принятых решений.

Ведущими в системе всех органов местного самоуправления являются *представительные органы* (думы, муниципальные собрания, муниципальные комитеты и советы и т.п.). Они избираются населением на основе всеобщего, равного и прямого избирательного права при тайном голосовании в соответствии с законодательством и выражают волю всего населения муниципального образования, придавая ей общеобязательный характер и осуществляя таким образом муниципальную власть.

Главный признак представительного органа состоит в том, что, будучи выборным органом, он один объединяет в своем лице все местное сообщество и уполномочен этим сообществом на решение важнейших вопросов его жизнедеятельности. Численный состав представительного органа местного самоуправления регулируется законодательством субъекта федерации и определяется уставом муниципального образования.

Контрольно-счетный орган муниципального образования создается в целях осуществления внешнего муниципального финансового контроля. Наличие этого органа не является обязательным. Его формирование целесообразно в крупных муниципальных образованиях, обладающих значительными финансовыми и материальными ресурсами. Порядок организации и деятельности контрольно-счетного органа муниципального образования определяется Федеральным законом [4].

Избирательная комиссия муниципального образования имеет достаточно необычный статус: в соответствии с федеральным законом [2] это «*муниципальный орган, который не входит в структуру органов местного самоуправления*». Это означает, что муниципальная избирательная комиссия самостоятельна и не подчинена органам местного самоуправления. Избирательная комиссия муниципального образования организует подготовку и проведение муниципальных выборов, местного референдума. Порядок формирования и полномочия избирательных комиссий муниципальных образований устанавливаются Федеральным законом [6].

В сферу деятельности муниципальных образований относится: управление градообслуживающей сферой, управление социальной сферой, управление экономикой, управление комплексным социально-экономическим развитием.

Управление градообслуживающей сферой включает вопросы:

- общественной безопасности;
- жилищно-коммунальный комплекс и жилищный фонд;
- коммунальное хозяйство;
- транспортный комплекс;
- потребительский рынок;
- строительство;
- состояние окружающей среды.

К вопросам управления социальной сферой относятся:

- занятость и трудовые отношения;
- жилищная политика;
- образование;
- культура и досуг;
- физическая культура и спорт;
- молодежная политика;
- средства массовой информации.

Управление экономикой включает:

- использование земли и природных ресурсов;
- муниципальное имущество;
- налоговое, ценовое и тарифное регулирование;
- муниципальный заказ;
- муниципальные финансы;
- комплексное управление экономикой;
- кооперация и внешние экономические связи.

Управление комплексным социально-экономическим развитием предусматривает выполнение следующих функций:

- анализ, прогнозирование и планирование;
- стратегическое планирование;
- государственные программы;
- привлечение инвестиций;
- развитие поселений.

Таким образом, муниципальное управление – подзаконная деятельность, регламентируемая муниципальным правом. Муниципальное управление осуществляют только органы муниципального управления, наделенные для этого соответствующими полномочиями.

Контрольные вопросы

1. В чем заключаются особенности российского федерализма?
2. Каковы особенности формирования системы государственной власти в субъектах РФ?
3. Охарактеризуйте структуру исполнительных и законодательных органов государственной власти в субъектах РФ.

4. Опишите процесс формирования органов особой компетенции в субъектах РФ.
5. Назовите принципы организации местного самоуправления в РФ.
6. Охарактеризуйте структуру органов муниципального образования.

Вопросы для обсуждения на семинаре: проходит в форме презентаций подготовленных докладов по формам организации государственной и муниципальной власти в субъектах РФ. Подготовка к тестированию.

Основные понятия темы: субъекты РФ, глава субъекта РФ, высшее должностное лицо, республики, края, области, автономные области, автономные округа, города федерального значения, федеральные округа, полномочные представители Президента РФ, система регионального управления, субъекты федеративных отношений, региональная политика, местное самоуправление, муниципальное образование.

Рекомендуемая литература

1. Конституция РФ. – Режим доступа: <http://constitutionrf.ru>.
2. Об общих принципах местного самоуправления в РФ : федер. закон от 6 окт. 2003 г. № 131-ФЗ (с изм. и доп.).
3. Об общих принципах организации законодательных (представительных) и исполнительных органов государственной власти субъектов РФ : федер. закон от 6 окт. 1999 г. № 184-ФЗ (с изм. и доп.).
4. Об общих принципах организации и деятельности контрольно-счетных органов субъектов Российской Федерации и муниципальных образований : федер. закон от 7 февр. 2011 г. № 6-ФЗ (с изм. и доп.).
5. О полномочном представителе Президента РФ в федеральном округе : указ Президента РФ от 13 мая 2000 г. № 849 (с изм.).
6. Об основных гарантиях избирательных прав и права на участие в референдуме граждан Российской Федерации : федер. закон от 12 июня 2002 г. № 67-ФЗ.
7. Аубакирова И.У. Современная евразийская модель государственного управления: политико-правовое измерение [Электронный ресурс] / И.У. Аубакирова. – М. : Зерцало-М, 2016. – 416 с. – Режим доступа: <http://www.iprbookshop.ru/49191.html>.
8. Зотов В.Б. Система муниципального управления в схемах : учеб. пособие / В.Б. Зотов, В.И. Голованов. – Изд. 4-е, доп. и перераб. – М. : Юстицинформ», 2018. – 166 с.
9. Киселева Н.Н. Государственная региональная политика [Электронный ресурс] : учеб. пособие / Н.Н. Киселева, Н.В. Данченко, В.В. Браткова ; Сев.-Кавк. федер. ун-т. – Ставрополь, 2015. – 159 с. – Режим доступа: <http://www.iprbookshop.ru/62928.html>.
10. Соколова Л.Г. Межмуниципальное сотрудничество: история, организация, перспективы / Л.Г. Соколова, М.А. Михайлова. – Иркутск : Изд-во БГУЭП, 2012. – 219 с.

11. Тупчиенко В.А. Государственная экономическая политика [Электронный ресурс] : учеб. пособие для студентов вузов, обучающихся по направлениям экономики и управления / В.А. Тупчиенко. – М. : Юнити-Дана, 2015. – 663 с. – Режим доступа: <http://www.iprbookshop.ru/52055.html>.

12. Шамарова Г.М. Основы государственного и муниципального управления : учебник / Г.М. Шамарова. – М. : Моск. фин.-пром. ун-т «Синергия», 2013.

ПРИЛОЖЕНИЯ

Тест промежуточного контроля по теме 1

1. Какому этапу эволюции государства соответствует данная характеристика – государство доиндустриального периода, для которого характерно подчинение общества государству, жесткая вертикальная структура общества, абсолютный суверенитет власти:

- а) традиционное государство;
- б) конституционное демократическое государство;
- в) правовое государство;
- г) социальное государство;
- д) маркетинговая модель государства.

2. Какой форме государственного правления соответствует данная характеристика – монарх обладает обширными полномочиями по руководству исполнительной властью, формированию правительства, которое ему подотчетно. Функции парламента имеют формально-юридическую принадлежность:

- а) абсолютная монархия;
- б) дуалистическая монархия;
- в) парламентская монархия;
- г) парламентская республика;
- д) президентская республика;
- е) смешанная республика.

3. Какую форму государственного устройства характеризуют следующие признаки: на единой территории с административным делением административные единицы не имеют политической самостоятельности, единые Конституция, система высших органов государственной власти, судебная и правовая система, государственный бюджет, налоговая и валютные система:

- а) унитарное государство;
- б) федеративное государство;
- в) конфедерация.

4. Отметьте внешние функции государства:

- а) оборонная;
- б) дипломатическая;
- в) внешнеэкономическая;
- г) культурно-информационная;
- д) экологическая;
- е) внешнеполитическая.

5. Какому этапу эволюции государства соответствует данная характеристика – ограничение суверенитета власти законом, провозглашение суверенитета

народа, утверждение идеи приоритета прав человека, начало формирования диалога между властью и обществом, формирование гражданского общества:

- а) традиционное государство;
- б) конституционное демократическое государство;
- в) правовое государство;
- г) социальное государство;
- д) маркетинговая модель государства.

6. Какому этапу эволюции государства соответствует данная характеристика – дуализм исполнительной власти, политическая ответственность правительства перед парламентом, возможность досрочного роспуска одной из палат парламента главой государства, глава государства не избирается всенародно:

- а) абсолютная монархия;
- б) дуалистическая монархия;
- в) парламентская монархия;
- г) парламентская республика;
- д) президентская республика;
- е) смешанная республика.

7. Какую форму государственного устройства характеризуют следующие признаки: отсутствие единой территории, независимость систем органов государственной власти и управления, самостоятельное гражданство, валюта, национальная армия, независимое законодательство, правовая и судебная системы. Имеется неограниченное право выхода их союза:

- а) унитарное государство;
- б) федеративное государство;
- в) конфедерация.

8. Отметьте внутренние функции государства:

- а) оборонная;
- б) экономическая;
- в) культурно-информационная;
- г) политическая;
- д) социальная;
- е) правоохранительная.

9. Какому этапу эволюции государства соответствует данная характеристика – обеспечение каждому гражданину достойных условий существования, социальной защищенности, сближение условий возможности для самореализации личности:

- а) традиционное государство;
- б) конституционное демократическое государство;
- в) правовое государство;
- г) социальное государство;
- д) маркетинговая модель государства.

10. Какому этапу эволюции государства соответствует данная характеристика – президент не является главой правительства, имеется институт премьер-министра, глава государства избирается всенародно, возможно досрочно роспуск одной из палат парламента главой государства:

- а) абсолютная монархия;
- б) дуалистическая монархия;
- в) парламентская монархия;
- г) парламентская республика;
- д) президентская республика;
- е) смешанная республика.

11. Отметьте внутренние функции государства:

- а) оборонная;
- б) экономическая;
- в) культурно-информационная;
- г) политическая;
- д) социальная;
- е) правоохранительная.

12. Какую форму государственного устройства характеризуют следующие признаки: на единой территории с административным делением административные единицы не имеют политической самостоятельности, единые конституция, система высших органов государственной власти, судебная и правовая системы, государственный бюджет, налоговая и валютные системы:

- а) унитарное государство;
- б) федеративное государство;
- в) конфедерация.

13. Отметить признаки государства:

- а) территория;
- б) население;
- в) общность культуры;
- г) публичная власть;
- д) налоги;
- е) право;
- ж) армия;
- з) государственный суверенитет.

14. Государственный орган – это:

а) основное звено механизма государства, обеспечивающее повседневную работу системы органов власти и управления по осуществлению практически мер, направленных на реализацию функций государства;

б) совокупность государственных органов власти и управления и государственных служащих, занятых в госорганах, наделенных властными полномочиями для реализации функций государственной власти всех видов – законодательной, исполнительной, судебной;

в) учрежденное в установленном порядке образование, выполняющее от имени государства какую-либо одну или несколько его функций в соответствии со своим специальным общественным предназначением, обладающее организованным единством, собственной компетенцией, полномочиями.

15. К классическому подходу определения сущности государства относят следующее:

а) исходит из богоустановленности государства, широко использовался в Средние века, в современной трактовке часто используется приверженцами мусульманского фундаментализма;

б) рассматривает государство как юридическую персонализацию нации (под нацией понимается население страны), анализируя государство как систему различных структур (органов) и правоотношений между ними;

в) выделяются признаки государства. Основные – территория, население, публичная власть и вторичные – налоги, законы, суверенитет;

г) рассматривает государство как основной институт политической системы общества; особую уникальную систему в обществе, связанную потоками информации, рецепторами (приемниками) этой информации с внешней средой (обществом, международной системой).

16. Экономическая функция государства включает в себя:

а) выработку и координацию государством экономической политики, т.е. стратегии и тактики экономического развития страны в оптимальном режиме; регулирование отношений между гражданами и их организациями в экономической жизни общества;

б) регулирование отношений между гражданами, социальными группами, классами, нациями в связи с реализацией их политических интересов, гармонизацией интересов различных групп общества;

в) выработку социальной политики государства, обеспечение нормальных условий жизни для всех членов общества, регулирование отношений между гражданами, социальными группами по поводу их места в обществе;

г) осуществление правотворчества, правоприменения, правоохранения.

17. Дипломатическая функция государства – это:

а) поддержание мирового правопорядка, функция, связанная с поддержанием общих норм международного права с целью исключения глобальных конфликтов;

б) защита государства от внешних угроз и военной агрессии;

в) поддержание приемлемых отношений с другими государствами, субъектами международного права, представительство страны на международной арене;

г) сотрудничество в решении глобальных проблем современности (экологических, энергетических, демографических и т.п.).

18. По характеру взаимоотношений центра (центральных органов власти) и регионов (органов власти национально-территориальных и административно-территориальных единиц) различают:

- а) муниципальное управление;
- б) координационное управление;
- в) отраслевое (функциональное) управление;
- г) территориальное управление;
- д) субординационное управление;
- е) стратегическое управление.

19. К традиционной модели государственного управления относится:

а) рационализация всей системы государственного управления; четкая система правовых норм, инструкций и административных правил, регламентирующих деятельность институтов управления; формальная иерархия уровней управления, учреждений и работающих в них чиновников; высокая степень функциональной дифференциации административного аппарата, функциональная модель управления; наличие определенных принципов, регулирующих статус, материальное положение и продвижение по службе различных групп бюрократии; формирование профессиональной бюрократии как особого слоя чиновников со своей корпоративной психологией; четкая регламентация обязанностей чиновников и специализация канцелярского труда;

б) исторически сложившийся (традиционный) порядок управления и разделения функций в аппарате управления; смешанный характер и нерасчлененность иерархии должностей и учреждений (случайны по своему составу); отсутствие профессиональной бюрократии; религиозное освещение традиционной власти; отсутствие четкой регламентации обязанностей чиновников и специализации канцелярского труда.

20. Способы применения методов государственного воздействия могут быть:

- а) оперативными;
- б) административными;
- в) тактическими;
- г) экономическими.

Тест промежуточного контроля по теме 2

1. Отметьте основные цели государственной политики:

- а) защита граждан, их деятельности и принадлежащей им собственности;
- б) обеспечение социальной активности;
- в) создание условий для производства товаров и услуг, необходимых для населения;

- г) учет интересов каждой социальной группы и максимальное удовлетворение их интересов;
- д) аналитические исследования и мониторинг государственной политики.

2. Выделите первичных субъектов государственной власти:

- а) население;
- б) различные социальные группы населения;
- в) легитимные представители общественности;
- г) глава государства;
- д) органы государственной власти, их структурные подразделения, осуществляющие государственно-властные полномочия и государственные функции.

3. Какому этапу государственной политики соответствует полученный результат ее осуществления – официальный документ о государственной политике или программе:

- а) определение общественных проблем и целей политики;
- б) разработка и легитимация государственной политики (формирование);
- в) осуществление и мониторинг государственной политики;
- д) оценка и регулирование государственной политики.

4. Какому этапу государственной политики соответствует полученный результат ее осуществления – постановка общественных проблем, определение целей и задач органов государственной власти:

- а) определение общественных проблем и целей политики;
- б) разработка и легитимация государственной политики (формирование);
- в) осуществление и мониторинг государственной политики;
- д) оценка и регулирование государственной политики.

5. Какому виду государственной политики соответствует данная характеристика: деятельность государственных органов связана с нормотворческой деятельностью и функционированием государства:

- а) распределительная;
- б) перераспределительная;
- в) регулирующая;
- г) административно-правовая;
- д) стратегическая;
- е) антикризисная.

6. Отметьте критерии выбора альтернатив государственной политики:

- а) экономические показатели;
- б) показатели результативности;
- в) политическая ситуация;
- г) опрос экспертов;
- д) сравнение с идеальным вариантом;
- е) мозговая атака.

7. Какие факторы создают предпосылки повышенного риска при выполнении программных мероприятий государственной политики:

- а) отсутствие информации;
- б) не дисциплинированный работник;
- в) отсутствие контроля;
- г) недостаток времени;
- д) отсутствие определения рисков;
- е) отсутствие интуиции у работника.

8. Государственная политика – это:

а) целенаправленная деятельность органов государственной власти по решению общественных проблем, достижению и реализации общезначимых целей развития общества и его отдельных сфер;

б) постановка общественных проблем, определение целей и задач органов государственной власти;

в) действия государственных органов в интересах какой-то одной социальной группы.

9. Наиболее эффективные методы выбора основного варианта государственной политики – это:

а) сравнить все альтернативы по издержкам и выгодам;

б) определить основной вариант на основе согласия большинства политических и социальных групп;

в) выбрать решение, с которым согласно подавляющее большинство граждан;

г) выбрать решение по данным социологического опроса;

д) выбрать решение, при котором минимальны политические риски.

10. Отметьте модели разработки государственной политики:

а) сверху вниз;

б) снизу вверх;

в) смешанная;

г) социальная;

д) распределительная;

е) регулирующая.

11. Какому виду государственной политики соответствует данная характеристика: проводится государством в случае возникновения чрезвычайных обстоятельств, которые требуют специальных действий:

а) распределительная;

б) перераспределительная;

в) регулирующая;

г) административно-правовая;

д) стратегическая;

е) антикризисная.

12. Обозначьте цифрами очередность этапов формирования и реализации государственной политики:

- а) оценка и регулирование государственной политики;
- б) разработка и легитимация государственной политики (формирование);
- в) определение общественных проблем и целей политики;
- д) осуществление и мониторинг государственной политики.

13. Какому виду государственной политики соответствует данная характеристика: политика связана с действиями органов власти по распределению соответствующих материальных благ и выгод среди различных групп населения: социальные программы, образование, наука и т.д.:

- а) распределительная;
- б) перераспределительная;
- в) регулирующая;
- г) административно-правовая;
- д) стратегическая;
- е) антикризисная.

14. Отметьте направления государственной политики:

- а) иностранная;
- б) аграрная;
- в) военная;
- г) топливно-сырьевая;
- д) экономическая;
- е) научно-техническая.

15. Какому этапу государственной политики соответствует полученный результат ее осуществления – оценка результатов и решение вопроса о будущем государственной политики или программы:

- а) определение общественных проблем и целей политики;
- б) разработка и легитимация государственной политики (формирование);
- в) осуществление и мониторинг государственной политики;
- д) оценка и регулирование государственной политики.

16. Какому виду государственной политики соответствует данная характеристика: определенные ресурсы передаются от одной группы населения к другой путем налогов, тарифов, трансфертов и др.:

- а) распределительная;
- б) перераспределительная;
- в) регулирующая;
- г) административно-правовая;
- д) стратегическая;
- е) антикризисная.

17. Какому виду государственной политики соответствует данная характеристика: действия органов государственного управления по регулированию различных видов деятельности направлены на защиту потребительского рынка, экономическую защиту товаропроизводителей и т.д.:

- а) распределительная;
- б) перераспределительная;
- в) регулирующая;
- г) административно-правовая;
- д) стратегическая;
- е) антикризисная.

18. Какому виду государственной политики соответствует данная характеристика: деятельность государственных органов охватывает взаимоотношения с зарубежными государствами и включает иностранную и оборонную политику:

- а) распределительная;
- б) перераспределительная;
- в) регулирующая;
- г) административно-правовая;
- д) стратегическая;
- е) антикризисная.

19. Основные характеристики, которым должна отвечать государственная политика:

- а) реагировать на изменения, происходящие в обществе и государстве;
- б) иметь комплексный характер, рассматривать проблему во взаимосвязи с другими проблемами;
- в) пользоваться доверием населения;
- г) подходить к установленному государственному управлению;
- д) пользоваться доверием населения;
- е) быть популярной у социальной группы.

20. Государственная политика может разрабатываться и реализовываться на нескольких уровнях в зависимости от масштаба решаемой проблемы или охвата общественной сферы. К метауровню относятся:

- а) политика в глобальных масштабах страны, группы стран;
- б) политика, относящаяся к отдельным сферам и направлениям;
- в) политика, затрагивающая решение локальных проблем.

Тест промежуточного контроля по теме 3

1. Отметьте функции государственного управления:

- а) социально-организационные;
- б) внутриорганизационные;
- в) общие;
- г) регулирование;

- д) специфические;
- е) планирование;
- ж) организация;
- з) мотивация;
- и) контроль.

2. Отметьте методы государственного управления:

- а) общие;
- б) прямого административного воздействия;
- в) косвенного регулирующего воздействия;
- г) правового регулирования;
- д) убеждения;
- е) принуждения;
- ж) публичного администрирования;
- з) государственного контроля.

3. Государственное предприятие – это:

- а) орган, осуществляющий экономическую деятельность на базе государственной собственности;
- б) орган, осуществляющий оказание социальных и духовных услуг населению;
- в) орган, осуществляющий организационные функции в различных социальных сферах;
- г) орган, обладающий государственно-властными полномочиями.

4. Государственная организация – это:

- а) орган, осуществляющий экономическую деятельность на базе государственной собственности;
- б) орган, осуществляющий оказание социальных и духовных услуг населению;
- в) орган, осуществляющий организационные функции в различных социальных сферах;
- г) орган, обладающий государственно-властными полномочиями.

5. Отметьте государственные органы особой компетенции:

- а) Государственная Дума РФ;
- б) Прокуратура РФ;
- в) Уполномоченный по правам ребенка в РФ;
- г) Уполномоченный по правам человека в РФ.

6. Укажите признаки конституционного статуса Президента РФ:

- а) глава государства;
- б) гарант Конституции;
- в) верховный главнокомандующий;
- г) субъект законодательного процесса;

д) назначение должностных лиц и руководство деятельностью государственного управления.

7. Отметьте органы законодательной ветви власти системы государственных федеральных органов:

- а) Федеральное Собрание;
- б) Совет Федерации;
- в) Президент РФ;
- г) Правительство РФ;
- д) Государственная Дума;
- е) Прокуратура РФ.

8. Отметьте виды федеральных органов исполнительной власти:

- а) министерство РФ;
- б) федеральная служба;
- в) федеральное агентство;
- г) федеральные департаменты;
- д) федеральные отделы;
- е) федеральные управления.

9. В каких случаях может произойти роспуск Совета Федерации:

- а) если выдвинуты обвинения против Президента РФ;
- б) никогда;
- в) по указу Президента РФ.

10. В каких случаях может произойти конституционный роспуск Государственной Думы:

- а) по указу Президента РФ;
- б) если она трижды отклонила кандидатуры на должность председателя Правительства РФ;
- в) выразила недоверие к Правительству РФ повторно в течение трех месяцев;
- г) через месяц после избрания, выдвинув обвинения против Президента РФ.

11. К ведению Государственной Думы не относятся функции:

- а) одобрение или отклонение принятых ГД законов;
- б) утверждение указов Президента РФ о введении военного или чрезвычайного положения;
- в) назначение выборов Президента РФ;
- г) дача согласия Президенту РФ на назначение председателя Правительства РФ;
- д) объявление амнистии;
- е) решение вопроса о доверии Правительству РФ.

12. Верховный Суд РФ – это:

а) высший судебный орган по гражданским, административным, уголовным и иным делам;

б) судебный орган конституционного контроля, самостоятельно и независимо осуществляющий судебную власть.

13. В единую систему исполнительной власти входят:

а) федеральные органы исполнительной власти и органы исполнительной власти субъектов федерации;

б) федеральные органы исполнительной власти и органы законодательной власти субъектов федерации;

в) органы исполнительной власти субъектов федерации и органы законодательной власти субъектов федерации;

г) Правительство РФ и администрации и правительства республик, краев, областей, автономных республик, округов.

14. Государственная Дума призвана:

а) обеспечивать региональные интересы субъектов РФ и их представительство;

б) представлять интересы народа России в целом.

15. Отметьте признаки, отличающие государственные органы:

а) регламентация конституционно-правового статуса;

б) наличие государственно-властных полномочий;

в) законодательные особенности учреждения;

г) наличие определенной компетенции и полномочия в соответствующей сфере государственной деятельности.

16. Под системой государственных органов в РФ понимается:

а) совокупность региональных, федеральных органов государственной власти;

б) совокупность региональных, федеральных и местных, федерального значения, органов государственной власти;

в) Президент РФ, Федеральное Собрание, Правительство РФ, суды РФ, система органов государственной власти республик, краев, областей, городов федерального значения, автономных областей, автономных округов.

17. К ведению Совета Федерации не относятся функции:

а) одобрение или отклонение принятых ГД законов;

б) утверждение указов Президента РФ о введении военного или чрезвычайного положения;

в) назначение выборов Президента РФ;

г) дача согласия Президенту РФ на назначение председателя Правительства РФ;

д) объявление амнистии;

е) решение вопроса о доверии Правительству РФ.

18. Судебная система – это:

- а) совокупность всех судов государства, имеющих общие задачи, организованных и действующих на единых принципах и связанных между собой отношениями по осуществлению правосудия;
- б) федеральные суды, суды субъектов федерации, суды органов местного самоуправления;
- в) федеральные суды, уставные суды, мировые суды, суды органов местного самоуправления.

19. Государственное учреждение – это:

- а) орган, осуществляющий экономическую деятельность на базе государственной собственности;
- б) орган, осуществляющий оказание социальных и духовных услуг населению;
- в) орган, осуществляющий организационные функции в различных социальных сферах;
- г) орган, обладающий государственно-властными полномочиями.

Тест промежуточного контроля по теме 4

1. Федеративное государство – это:

- а) форма государственного устройства, образуемая путем объединения государственных образований (республик, штатов и т.п.), обладающих юридической и политической самостоятельностью, в единое государство;
- б) форма государственного устройства, состоящая из территорий очень мало автономных, основное управление осуществляется непосредственно из столицы;
- в) настолько свободное формирование, что его составные части могут успешно бороться против центральной власти.

2. Форма политико-территориального устройства Российской Федерации:

- а) унитарное государство;
- б) федеративное государство;
- в) конфедерация;
- г) республика.

3. Характеристики федеративной формы политико-территориального устройства:

- а) субъекты Федерации наделяются учредительной властью;
- б) как правило, однопалатная структура парламента;
- в) субъекты Федерации наделены правом издания законодательных актов;
- г) единая территория, единая судебная система, единая система права.

4. Предметы ведения и полномочия федеральных и региональных органов власти в Российской Федерации установлены:

- а) Конституцией РФ, федеративным договором;
- б) локальным законом;
- в) законом субъекта;
- г) административным кодексом.

5. Предметом совместного ведения Российской Федерации и субъектов РФ являются:

- а) разработка основ федеральной политики;
- б) внешняя политика, оборона и безопасность;
- в) федеральный бюджет;
- г) владение, пользование и распоряжение земельными угодьями, недрами, водными и другими природными ресурсами.

6. Система органов государственной власти субъекта РФ формируется:

- а) исключительно на федеральном уровне в соответствии с основами конституционного строя;
- б) субъектами самостоятельно в соответствии с основами конституционного строя и общими положениями, вводимыми федеральными законами.

7. В соответствии с Конституцией Российской Федерации деятельность органов государственной власти субъекта Российской Федерации осуществляется в соответствии со следующими принципами:

- а) государственная и территориальная целостность Российской Федерации;
- б) распространение суверенитета Российской Федерации на часть ее территории;
- в) разделение государственной власти на законодательную и исполнительную;
- г) самостоятельное осуществление органами государственной власти субъектов РФ полномочий Российской Федерации.

8. Наименование и структура законодательного органа государственной власти субъекта РФ устанавливается:

- а) Конституцией РФ;
- б) Конституцией (уставом) субъекта РФ;
- в) Уставом муниципального образования.

9. В двухпалатном законодательном органе государственной власти субъекта РФ должны избираться по единому избирательному округу пропорционально числу голосов, поданных за списки кандидатов в депутаты, выдвинутые избирательными объединениями:

- а) не менее 20 % депутатов одной из палат;
- б) не менее 50 % депутатов одной из палат.

10. Срок полномочий депутатов законодательного органа государственной власти субъекта РФ не может превышать:

- а) шесть лет;
- б) четыре года;
- в) пять лет.

11. Законодательный орган государственной власти субъекта РФ является правомочным, если в состав указанного органа избрано:

- а) не менее двух третей от установленного числа депутатов;
- б) не менее половины от установленного числа депутатов;
- в) более трети от установленного числа депутатов.

12. Законодательный орган государственной власти субъекта Российской Федерации:

- а) представляет субъект Российской Федерации в отношениях с федеральными органами государственной власти;
- б) обнародует законы, удостоверяя их обнародование путем подписания законов или издания специальных актов;
- в) разрабатывает программы социально-экономического развития субъекта РФ;
- г) принимает конституцию субъекта РФ и поправки к ней, если иное не установлено конституцией субъекта РФ, принимает устав субъекта РФ и поправки к нему.

13. Проект закона субъекта РФ рассматривается законодательным органом государственной власти субъекта РФ:

- а) не менее чем в двух чтениях;
- б) не менее чем в трех чтениях;
- в) не менее чем в четырех чтениях;
- г) в одном чтении.

14. Законы и иные нормативные правовые акты субъекта Российской Федерации по вопросам защиты прав и свобод человека и гражданина вступают в силу:

- а) после их официального опубликования;
- б) не ранее чем через десять дней после их официального опубликования;
- в) после их подписания высшим должностным лицом.

15. Законодательное собрание Иркутской области:

- а) является постоянно действующим высшим и единственным двухпалатным законодательным и представительным органом государственной власти области, состоит из 35 человек;
- б) является постоянно действующим высшим и единственным однопалатным законодательным и представительным органом государственной власти области, состоит из 45 человек.

16. Структура исполнительных органов государственной власти субъекта РФ определяется:

- а) законодательным органом государственной власти субъекта РФ;
- б) Президентом РФ;
- в) высшим должностным лицом субъекта РФ в соответствии с конституцией (уставом) субъекта РФ;
- г) Правительством РФ.

17. Гражданин РФ наделяется полномочиями высшего должностного лица субъекта Российской Федерации:

- а) по результатам всеобщего равного и прямого голосования;
- б) по представлению Президента РФ законодательным органом государственной власти субъекта РФ;
- в) по представлению Правительства РФ Государственной Думой РФ.

18. Гражданин РФ может быть наделен полномочиями высшего должностного лица субъекта РФ на срок:

- а) не более пяти лет;
- б) не более четырех лет;
- в) более пяти лет;
- г) не более шести лет.

19. Высший орган исполнительной власти Иркутской области:

- а) губернатор Иркутской области;
- б) глава администрации Иркутской области;
- в) администрация Иркутской области.

20. Выравнивание бюджетной обеспеченности субъекта РФ осуществляется путем предоставления:

- а) субвенций из федерального бюджета;
- б) дотаций из образуемого в составе федерального бюджета Федерального фонда финансовой поддержки субъектов Российской Федерации;
- в) субсидий из фонда регионального развития.

21. Федеральный государственный служащий, входящий в состав администрации Президента РФ, представляющий Президента РФ в соответствующем федеральном округе:

- а) губернатор области;
- б) президент республики;
- в) мэр города;
- г) полномочный представитель.

22. Укажите количество федеральных округов в Российской Федерации:

- а) пять;
- б) семь;

- в) восемь
- г) восемьдесят шесть.

Итоговый тест по курсу (вариант 1)

1. Отметьте методы управленческого труда:

- а) административные;
- б) экономические;
- в) организационные;
- г) прием информации;
- д) контроль за исполнением решений;
- е) правовые.

2. Отметьте признаки государства:

- а) территория;
- б) население;
- в) общность культуры;
- г) публичная власть;
- д) налоги;
- е) право;
- ж) армия;
- з) государственный суверенитет.

3. Отметьте основные характерные черты бюрократического управления (по Веберу):

- а) регламентированность;
- б) иерархичность;
- в) дисциплинированность;
- г) отстраненность от владения средствами управления;
- д) постоянство;
- е) опытность и безличность;
- ж) исполнительность.

4. Государственная политика – это:

- а) целенаправленная деятельность органов государственной власти по решению общественных проблем, достижению и реализации общезначимых целей развития общества и его отдельных сфер;
- б) постановка общественных проблем, определение целей и задач органов государственной власти;
- в) действия государственных органов в интересах какой-то одной социальной группы.

5. Государственно-управленческое решение – это:

- а) осознанный субъектом выбор целенаправленной деятельности;
- б) официально выраженная властная воля государственного органа.

6. Отметьте признаки развитого состояния государственной власти:

- а) правовой характер ее формирования и осуществления;
- б) публичное признание и обеспечение прав и свобод человека;
- в) включение государственной власти в систему правовой культуры общества;
- г) закрепление структуры и системы государственной власти.

7. Древо целей в государственном управлении – это:

- а) способ формирования структуры целей программы государственного развития;
- б) формирование иерархического порядка;
- в) взаимосвязь между целями различного содержания.

8. Сущность правового регулирования государственного управления заключается:

- а) в установлении правил общественной жизнедеятельности;
- б) выработке арсенала средств государственного управления.

9. Государственное предприятие – это:

- а) орган, осуществляющий экономическую деятельность на базе государственной собственности;
- б) орган, осуществляющий оказание социальных и духовных услуг населению;
- в) орган, осуществляющий организационные функции в различных социальных сферах;
- г) орган, обладающий государственно-властными полномочиями.

10. Совет Федерации призван:

- а) обеспечивать региональные интересы субъектов РФ и их представительство;
- б) представлять интересы народа России в целом.

11. Укажите признаки конституционного статуса Президента РФ:

- а) глава государства;
- б) гарант Конституции;
- в) верховный главнокомандующий;
- г) субъект законодательного процесса;
- д) назначение должностных лиц и руководство деятельностью государственного управления.

12. Отметьте органы законодательной ветви власти системы государственных федеральных органов:

- а) Федеральное Собрание;
- б) Совет Федерации;
- в) Президент РФ;

- г) Правительство РФ;
- д) Государственная Дума;
- е) Прокуратура РФ.

13. Какому этапу эволюции государства соответствует данная характеристика – государство доиндустриального периода, для которого характерно подчинение общества государству, жесткая вертикальная структура общества, абсолютный суверенитет власти:

- а) традиционное государство;
- б) конституционное демократическое государство;
- в) правовое государство;
- г) социальное государство;
- д) маркетинговая модель государства.

14. Какому этапу государственной политики соответствует полученный результат ее осуществления – постановка общественных проблем, определение целей и задач органов государственной власти:

- а) определение общественных проблем и целей политики;
- б) разработка и легитимация государственной политики (формирование);
- в) осуществление и мониторинг государственной политики;
- д) оценка и регулирование государственной политики.

15. Отметьте виды федеральных органов исполнительной власти:

- а) министерство РФ;
- б) федеральная служба;
- в) федеральное агентство;
- г) федеральные департаменты;
- д) федеральные отделы;
- е) федеральные управления.

16. В каких случаях может произойти роспуск Совета Федерации:

- а) если выдвинуты обвинения против Президента РФ;
- б) никогда;
- в) по указу Президента РФ.

Итоговый тест по курсу (вариант 2)

1. Какому этапу эволюции государства соответствует данная характеристика – ограничение суверенитета власти законом, провозглашение суверенитета народа, утверждение идеи приоритета прав человека, начало формирования диалога между властью и обществом, формирование гражданского общества:

- а) традиционное государство;
- б) конституционное демократическое государство;
- в) правовое государство;
- г) социальное государство;

д) маркетинговая модель государства.

2. Государственная организация – это:

- а) орган, осуществляющий экономическую деятельность на базе государственной собственности;
- б) орган, осуществляющий оказание социальных и духовных услуг населению;
- в) орган, осуществляющий организационные функции в различных социальных сферах;
- г) орган, обладающий государственно-властными полномочиями.

3. В каких случаях может произойти конституционный роспуск Государственной Думы:

- а) по указу Президента РФ;
- б) если она трижды отклонила кандидатуры на должность председателя Правительства РФ;
- в) выразила недоверие к Правительству РФ повторно в течение трех месяцев;
- г) через месяц после избрания, выдвинув обвинения против Президента РФ.

4. К ведению Государственной Думы не относятся функции:

- а) одобрение или отклонение принятых ГД законов;
- б) утверждение указов Президента РФ о введении военного или чрезвычайного положения;
- в) назначение выборов Президента РФ;
- г) дача согласия Президенту РФ на назначение председателя Правительства РФ;
- д) объявление амнистии;
- е) решение вопроса о доверии Правительству РФ.

5. Какую форму государственного устройства характеризуют следующие признаки: на единой территории с административным делением административные единицы не имеют политической самостоятельности, единые конституция, система высших органов государственной власти, судебная и правовая системы, государственный бюджет, налоговая и валютные системы:

- а) унитарное государство;
- б) федеративное государство;
- в) конфедерация.

6. Государственная политика – это:

- а) целенаправленная деятельность органов государственной власти по решению общественных проблем, достижению и реализации общезначимых целей развития общества и его отдельных сфер;
- б) постановка общественных проблем, определение целей и задач органов государственной власти;

в) действия государственных органов в интересах какой-то одной социальной группы.

7. Отметьте внутренние функции государства:

- а) оборонная;
- б) экономическая;
- в) культурно-информационная;
- г) политическая;
- д) социальная;
- е) правоохранительная.

8. Конституционный кризис – это:

- а) переломное состояние политической системы общества, выражающееся в углублении и обострении имеющихся конфликтов, в резком усилении политической напряженности и нестабильности;
- б) ослабление государственности и возникновение противоречий в социальном и политическом строе;
- в) потеря правительством авторитета в обществе, поддержки в парламенте и государственном аппарате;
- г) длительное отсутствие большинства парламентариев при принятии важных решений, острая конфронтация фракций.

9. Какими формами и способами разрешаются конфликты между государственными органами центрального, регионального и местного уровней:

- а) с помощью рычагов вертикального давления, путем реорганизации административной структуры и кадровых назначений, механизма персональной ответственности государственных чиновников;
- б) совершенствование стиля деятельности государственных институтов в рыночных условиях, активного влияния на законотворческий процесс, развития навыков использования судебных инстанций, создания различного рода коалиций для решения конкретных задач;
- в) предметная регламентация компетенции государственных органов, судебные, согласительные процедуры.

10. Отметьте основные функции информационной технологии управления в органах государственной власти:

- а) обеспечение лица, принимающего решение, достоверной и своевременной информацией;
- б) обобщение, передача информации от человека к человеку;
- в) осуществление качественного преобразования информации;
- г) описание скрытых внутренних свойств и поведения объекта управления;
- д) создание условий, когда руководитель принимает и реализовывает решения основываясь одновременно на объективной информации и субъективных факторах.

11. Отметьте основные цели государственной политики:

- а) защита граждан, их деятельности и принадлежащей им собственности;
- б) обеспечение социальной активности;
- в) создание условий для производства товаров и услуг, необходимых для населения;
- г) учет интересов каждой социальной группы и максимальное удовлетворение их интересов;
- д) аналитические исследования и мониторинг государственной политики.

12. Верховный Суд РФ – это:

- а) высший судебный орган по гражданским, административным, уголовным и иным делам;
- б) судебный орган конституционного контроля, самостоятельно и независимо осуществляющий судебную власть;
- в) высший судебный орган по разрешению хозяйственно-экономических споров и иных дел.

13. Какие органы входят в единую систему исполнительной власти:

- а) федеральные органы исполнительной власти и органы исполнительной власти субъектов федерации;
- б) федеральные органы исполнительной власти и органы законодательной власти субъектов федерации;
- в) органы исполнительной власти субъектов федерации и органы законодательной власти субъектов федерации;
- г) Правительство РФ и администрации и правительства республик, краев, областей, автономных республик, округов.

14. Обозначьте основные цели государственного управления:

- а) благосостояние граждан;
- б) создание оптимальных условий для достижения определенного уровня состояния общества;
- в) обеспечение прав и свобод граждан;
- г) создание системы социальных льгот и гарантий.

15. Наиболее эффективные методы выбора основного варианта государственной политики – это:

- а) сравнить все альтернативы по издержкам и выгодам;
- б) определить основной вариант на основе согласия большинства политических и социальных групп;
- в) выбрать решение, с которым согласно подавляющее большинство граждан;
- г) выбрать решение по данным социологического опроса;
- д) выбрать решение, при котором минимальны политические риски.

16. Государственная Дума призвана:

- а) обеспечивать региональные интересы субъектов РФ и их представительство;
- б) представлять интересы народа России в целом.

17. Отметьте признаки, отличающие государственные органы:

- а) регламентация конституционно-правового статуса;
- б) наличие государственно-властных полномочий;
- в) законодательные особенности учреждения;
- г) наличие определенной компетенции и полномочия в соответствующей сфере государственной деятельности.

18. Какие факторы создают предпосылки повышенного риска при выполнении программных мероприятий государственной политики:

- а) отсутствие информации;
- б) не дисциплинированный работник;
- в) отсутствие контроля;
- г) недостаток времени;
- д) отсутствие определения рисков;
- е) отсутствие интуиции у работника.

Итоговый тест по курсу (вариант 3)

1. Какому этапу эволюции государства соответствует данная характеристика – организация государственной власти на основе принципа разделения властей, верховенство правового закона, обеспечение прав и свобод личности, взаимность прав, обязанностей и ответственности индивида, общества и государства:

- а) традиционное государство;
- б) конституционное демократическое государство;
- в) правовое государство;
- г) социальное государство;
- д) маркетинговая модель государства.

2. Отметьте внешние функции государства:

- а) оборонная;
- б) дипломатическая;
- в) внешнеэкономическая;
- г) культурно-информационная;
- д) экологическая;
- е) внешнеполитическая.

3. Какой форме государственного правления соответствует данная характеристика – монарх обладает обширными полномочиями по руководству исполнительной властью, формированию правительства, которое ему подотчетно. Функции парламента имеют формально-юридическую принадлежность:

- а) абсолютная монархия;
- б) дуалистическая монархия;
- в) парламентская монархия;
- г) парламентская республика;
- д) президентская республика;
- е) смешанная республика.

4. Политический кризис – это:

- а) переломное состояние политической системы общества, выражающееся в углублении и обострении имеющихся конфликтов, в резком усилении политической напряженности и нестабильности;
- б) ослабление государственности и возникновение противоречий в социальном и политическом строе;
- в) потеря правительством авторитета в обществе, поддержки в парламенте и государственном аппарате;
- г) длительное отсутствие большинства парламентариев при принятии важных решений, острая конфронтация фракций.

5. Связи с общественностью в системе государственного управления – это:

- а) круг либо группа людей, объединенных общностью положения и целей в определенных видах деятельности, выражающие общественное мнение по каким-либо вопросам общественной жизни;
- б) целенаправленное взаимодействие структур государственного аппарата с гражданами и общественными институтами;
- в) тип массового общественного сознания, выражающее совокупность представлений и оценочных суждений по общезначимым проблемам.

6. Обозначьте цифрами очередность этапов формирования и реализации государственной политики:

- а) оценка и регулирование государственной политики;
- б) разработка и легитимация государственной политики (формирование);
- в) определение общественных проблем и целей политики;
- д) осуществление и мониторинг государственной политики.

7. Отметьте признаки, отличающие государственные органы:

- а) регламентация конституционно-правового статуса;
- б) наличие государственно-властных полномочий;
- в) законодательные особенности учреждения;
- г) наличие определенной компетенции и полномочия в соответствующей сфере государственной деятельности.

8. Какие органы входят в единую систему исполнительной власти:

- а) федеральные органы исполнительной власти и органы исполнительной власти субъектов федерации;

б) федеральные органы исполнительной власти и органы законодательной власти субъектов федерации;

в) органы исполнительной власти субъектов федерации и органы законодательной власти субъектов федерации;

г) Правительство РФ и администрации и правительства республик, краев, областей, автономных республик, округов.

9. К ведению Государственной Думы не относятся функции:

а) одобрение или отклонение принятых ГД законов;

б) утверждение указов Президента РФ о введении военного или чрезвычайного положения;

в) назначение выборов Президента РФ;

г) дача согласия Президенту РФ на назначение председателя Правительства РФ;

д) объявление амнистии;

е) решение вопроса о доверии Правительству РФ.

10. Какому этапу государственной политики соответствует полученный результат ее осуществления – постановка общественных проблем, определение целей и задач органов государственной власти:

а) определение общественных проблем и целей политики;

б) разработка и легитимация государственной политики (формирование);

в) осуществление и мониторинг государственной политики;

д) оценка и регулирование государственной политики.

11. Отметьте органы законодательной ветви власти системы государственных федеральных органов:

а) Федеральное Собрание;

б) Совет Федерации;

в) Президент РФ;

г) Правительство РФ;

д) Государственная Дума;

е) Прокуратура РФ.

12. Древо целей в государственном управлении – это:

а) способ формирования структуры целей программы государственного развития;

б) формирование иерархического порядка;

в) взаимосвязь между целями различного содержания.

13. Государственно-управленческое решение – это:

а) осознанный субъектом выбор целенаправленной деятельности;

б) официально выраженная властная воля государственного органа.

14. К ведению Совета Федерации не относятся функции:

- а) одобрение или отклонение принятых ГД законов;
- б) утверждение указов Президента РФ о введении военного или чрезвычайного положения;
- в) назначение выборов Президента РФ;
- г) дача согласия Президенту РФ на назначение председателя Правительства РФ;
- д) объявление амнистии;
- е) решение вопроса о доверии Правительству РФ.

15. В каких случаях может произойти конституционный роспуск Государственной Думы:

- а) по указу Президента РФ;
- б) если она трижды отклонила кандидатуры на должность председателя Правительства РФ;
- в) выразила недоверие к Правительству РФ повторно в течение трех месяцев;
- г) через месяц после избрания, выдвинув обвинения против Президента РФ.

16. Судебная система – это:

- а) совокупность всех судов государства, имеющих общие задачи, организованных и действующих на единых принципах и связанных между собой отношениями по осуществлению правосудия;
- б) федеральные суды, суды субъектов федерации, суды органов местного самоуправления;
- в) федеральные суды, уставные суды, мировые суды, суды органов местного самоуправления.

Итоговый тест по курсу (вариант 4)

1. Какому этапу эволюции государства соответствует данная характеристика – организация государственной власти на основе принципа разделения властей, верховенство правового закона, обеспечение прав и свобод личности, взаимность прав, обязанностей и ответственности индивида, общества и государства:

- а) традиционное государство;
- б) конституционное демократическое государство;
- в) правовое государство;
- г) социальное государство;
- д) маркетинговая модель государства.

2. Какую форму государственного устройства характеризуют следующие признаки: отсутствие единой территории, независимость систем органов государственной власти и управления, самостоятельное гражданство, валюта, национальная армия, независимое законодательство, правовая и судебная системы. Имеется неограниченное право выхода их союза.

- а) унитарное государство;
- б) федеративное государство;
- в) конфедерация.

3. Парламентский кризис – это:

- а) переломное состояние политической системы общества, выражающееся в углублении и обострении имеющихся конфликтов, в резком усилении политической напряженности и нестабильности;
- б) ослабление государственности и возникновение противоречий в социальном и политическом строе;
- в) потеря правительством авторитета в обществе, поддержки в парламенте и государственном аппарате;
- г) длительное отсутствие большинства парламентариев при принятии важных решений, острая конфронтация фракций.

4. Какому этапу государственной политики соответствует полученный результат ее осуществления – официальный документ о государственной политике или программе:

- а) определение общественных проблем и целей политики;
- б) разработка и легитимация государственной политики (формирование);
- в) осуществление и мониторинг государственной политики;
- д) оценка и регулирование государственной политики.

5. Какими формами и способами разрешаются конфликты между государственными органами центрального, регионального и местного уровней:

- а) с помощью рычагов вертикального давления, путем реорганизации административной структуры и кадровых назначений, механизма персональной ответственности государственных чиновников;
- б) совершенствование стиля деятельности государственных институтов в рыночных условиях, активного влияния на законотворческий процесс, развития навыков использования судебных инстанций, создания различного рода коалиций для решения конкретных задач;
- в) предметная регламентация компетенции государственных органов, судебные, согласительные процедуры.

6. Государственное учреждение – это:

- а) орган, осуществляющий экономическую деятельность на базе государственной собственности;
- б) орган, осуществляющий оказание социальных и духовных услуг населению;
- в) орган, осуществляющий организационные функции в различных социальных сферах;
- г) орган, обладающий государственно-властными полномочиями.

7. Укажите признаки конституционного статуса Президента РФ:

а) глава государства;
б) гарант Конституции;
в) верховный главнокомандующий;
г) субъект законодательного процесса;
д) назначение должностных лиц и руководство деятельностью государственного управления.

8. Государственная Дума призвана:

а) обеспечивать региональные интересы субъектов РФ и их представительство;
б) представлять интересы народа России в целом.

9. К ведению Совета Федерации не относятся функции:

а) одобрение или отклонение принятых ГД законов;
б) утверждение указов Президента РФ о введении военного или чрезвычайного положения;
в) назначение выборов Президента РФ;
г) дача согласия Президенту РФ на назначение председателя Правительства РФ;
д) объявление амнистии;
е) решение вопроса о доверии Правительству РФ.

10. В каких случаях может произойти конституционный роспуск Государственной Думы:

а) по указу Президента РФ;
б) если она трижды отклонила кандидатуры на должность председателя Правительства РФ;
в) выразила недоверие к Правительству РФ повторно в течение трех месяцев;
г) через месяц после избрания, выдвинув обвинения против Президента РФ.

11. В единую систему исполнительной власти входят:

а) федеральные органы исполнительной власти и органы исполнительной власти субъектов федерации;
б) федеральные органы исполнительной власти и органы законодательной власти субъектов федерации;
в) органы исполнительной власти субъектов федерации и органы законодательной власти субъектов федерации;
г) Правительство РФ и администрации и правительства республик, краев, областей, автономных республик, округов.

12. Судебная система – это:

а) совокупность всех судов государства, имеющих общие задачи, организованных и действующих на единых принципах и связанных между собой отношениями по осуществлению правосудия;

б) федеральные суды, суды субъектов федерации, суды органов местного самоуправления;

в) федеральные суды, уставные суды, мировые суды, суды органов местного самоуправления.

13. Дерево целей в государственном управлении – это:

а) способ формирования структуры целей программы государственного развития;

б) формирование иерархического порядка;

в) взаимосвязь между целями различного содержания.

14. Государственно-управленческое решение – это:

а) осознанный субъектом выбор целенаправленной деятельности;

б) официально выраженная властная воля государственного органа.

15. Отметьте основные цели государственной политики:

а) защита граждан, их деятельности и принадлежащей им собственности;

б) обеспечение социальной активности;

в) создание условий для производства товаров и услуг, необходимых для населения;

г) учет интересов каждой социальной группы и максимальное удовлетворение их интересов;

д) аналитические исследования и мониторинг государственной политики.

16. Верховный Суд РФ – это:

а) высший судебный орган по гражданским, административным, уголовным и иным делам;

б) судебный орган конституционного контроля, самостоятельно и независимо осуществляющий судебную власть;

в) высший судебный орган по разрешению хозяйственно-экономических споров и иных дел.

Итоговый тест по курсу (вариант 5)

1. Какому этапу эволюции государства соответствует данная характеристика – ограничение суверенитета власти законом, провозглашение суверенитета народа, утверждение идеи приоритета прав человека, начало формирования диалога между властью и обществом, формирование гражданского общества:

а) традиционное государство;

б) конституционное демократическое государство;

в) правовое государство;

г) социальное государство;

д) маркетинговая модель государства.

2. Государственная организация – это:

- а) орган, осуществляющий экономическую деятельность на базе государственной собственности;
- б) орган, осуществляющий оказание социальных и духовных услуг населению;
- в) орган, осуществляющий организационные функции в различных социальных сферах;
- г) орган, обладающий государственно-властными полномочиями

3. В каких случаях может произойти конституционный роспуск Государственной Думы:

- а) по указу Президента РФ;
- б) если она трижды отклонила кандидатуры на должность председателя Правительства РФ;
- в) выразила недоверие к Правительству РФ повторно в течение трех месяцев;
- г) через месяц после избрания, выдвинув обвинения против Президента РФ.

4. К ведению Совета Федерации не относятся функции:

- а) одобрение или отклонение принятых ГД законов;
- б) утверждение указов Президента РФ о введении военного или чрезвычайного положения;
- в) назначение выборов Президента РФ;
- г) дача согласия Президенту РФ на назначение председателя Правительства РФ;
- д) объявление амнистии;
- е) решение вопроса о доверии Правительству РФ.

5. Какую форму государственного устройства характеризуют следующие признаки: на единой территории с административным делением административные единицы не имеют политической самостоятельности, единые конституция, система высших органов государственной власти, судебная и правовая системы, государственный бюджет, налоговая и валютные системы:

- а) унитарное государство;
- б) федеративное государство;
- в) конфедерация.

6. Государственная политика – это:

- а) целенаправленная деятельность органов государственной власти по решению общественных проблем, достижению и реализации общезначимых целей развития общества и его отдельных сфер;
- б) постановка общественных проблем, определение целей и задач органов государственной власти;
- в) действия государственных органов в интересах какой-то одной социальной группы.

7. Отметьте внутренние функции государства:

- а) оборонная;
- б) экономическая;
- в) культурно-информационная;
- г) политическая;
- д) социальная;
- е) правоохранительная.

8. Конституционный кризис – это:

- а) переломное состояние политической системы общества, выражающееся в углублении и обострении имеющихся конфликтов, в резком усилении политической напряженности и нестабильности;
- б) ослабление государственности и возникновение противоречий в социальном и политическом строе;
- в) потеря правительством авторитета в обществе, поддержки в парламенте и государственном аппарате;
- г) длительное отсутствие большинства парламентариев при принятии важных решений, острая конфронтация фракций.

9. Судебная система – это:

- а) совокупность всех судов государства, имеющих общие задачи, организованных и действующих на единых принципах и связанных между собой отношениями по осуществлению правосудия;
- б) федеральные суды, суды субъектов федерации, суды органов местного самоуправления;
- в) федеральные суды, уставные суды, мировые суды, суды органов местного самоуправления.

10. Дерево целей в государственном управлении – это:

- а) способ формирования структуры целей программы государственного развития;
- б) формирование иерархического порядка;
- в) взаимосвязь между целями различного содержания.

11. Государственно-управленческое решение – это:

- а) осознанный субъектом выбор целенаправленной деятельности;
- б) официально выраженная властная воля государственного органа.

12. Отметьте основные цели государственной политики:

- а) защита граждан, их деятельности и принадлежащей им собственности;
- б) обеспечение социальной активности;
- в) создание условий для производства товаров и услуг, необходимых для населения;
- г) учет интересов каждой социальной группы и максимальное удовлетворение их интересов;
- д) аналитические исследования и мониторинг государственной политики.

13. Верховный Суд РФ – это:

- а) высший судебный орган по гражданским, административным, уголовным и иным делам;
- б) судебный орган конституционного контроля, самостоятельно и независимо осуществляющий судебную власть;
- в) высший судебный орган по разрешению хозяйственно-экономических споров и иных дел.

14. К ведению Государственной Думы не относятся функции:

- а) одобрение или отклонение принятых ГД законов;
- б) утверждение указов Президента РФ о введении военного или чрезвычайного положения;
- в) назначение выборов Президента РФ;
- г) дача согласия Президенту РФ на назначение председателя Правительства РФ;
- д) объявление амнистии;
- е) решение вопроса о доверии Правительству РФ.

Учебное издание

Соколова Лариса Георгиевна

**СИСТЕМА ГОСУДАРСТВЕННОГО И МУНИЦИПАЛЬНОГО
УПРАВЛЕНИЯ**

Учебное пособие

Издается в авторской редакции

ИД № 06318 от 26.11.01
Подписано в пользование 02.07.19.

Издательство Байкальского государственного университета
664003, г. Иркутск, ул. Ленина, 11.
<http://bgu.ru>.